

Guide de l'administrateur système

**ABBYY®**

# **Recognition Server 3.0**

## Sommaire

<b>Introduction</b> .....	<b>4</b>
<b>Architecture</b> .....	<b>5</b>
Principaux composants.....	5
<i>Gestionnaire de serveur</i> .....	5
<i>Poste de numérisation</i> .....	5
<i>Poste de traitement</i> .....	5
<i>Poste de vérification</i> .....	6
<i>Poste d'indexation</i> .....	6
<i>Console de gestion à distance</i> .....	6
<i>API de type COM</i> .....	6
<i>Service Web</i> .....	6
Composant supplémentaires.....	6
<i>Connecteur Google Search Appliance</i> .....	6
<i>Microsoft Search IFilter</i> .....	6
Workflows, tâches et documents.....	6
Workflow de document.....	7
Gestion centralisée.....	9
Modularité.....	9
Tolérance aux erreurs.....	10
Outils d'intégration.....	10
<i>Scripts</i> .....	10
<i>Tickets XML</i> .....	10
<i>Open API</i> .....	11
Connecteur Google Search Appliance.....	11
IFilter pour Microsoft Office SharePoint Server et Windows Desktop Search.....	12
<b>Installation</b> .....	<b>14</b>
Configuration requise.....	14
Installation des composants de ABBYY Recognition Server.....	16
<i>Sélection des composants du programme</i> .....	16
<i>Sélection d'un compte d'utilisateur</i> .....	18
<i>Spécification du chemin d'accès au gestionnaire de serveur</i> .....	19
Installation des composants de ABBYY Recognition Server via la ligne de commande.....	19
Installation de ABBYY Recognition Server à l'aide de Microsoft Systems Management Server (SMS).....	20
<i>Exemple de déploiement de ABBYY Recognition Server à l'aide de SMS</i> .....	21
Enregistrement manuel de la bibliothèque SharePoint.....	24
Installation des pilotes de la clé de protection matérielle.....	24
Installation de Microsoft Search IFilter.....	25
Installation du composant ABBYY Recognition Server 3.0 IFilter via la ligne de commande.....	26
Installation du composant ABBYY Recognition Server 3.0 IFilter à l'aide de Microsoft Systems Management Server (SMS).....	27
<b>Technologie de protection et activation de licence</b> .....	<b>28</b>
Activation de la licence.....	28
<i>Comment est réalisée l'activation ?</i> .....	28

<i>Méthodes d'activation</i> .....	28
Désactivation .....	29
Mise à jour de la licence.....	29
<b>Gestion .....</b>	<b>30</b>
Démarrage.....	30
Comment enregistrer un nouveau serveur .....	30
Comment enregistrer un nouveau poste de traitement.....	31
Comment créer un nouveau workflow .....	31
Comment configurer la séparation des documents .....	32
Comment configurer les paramètres de messagerie électronique.....	32
Comment configurer la vérification.....	34
Comment configurer l'indexation des documents.....	35
Comment configurer l'édition de documents vers un serveur SharePoint.....	36
Comment transférer les paramètres de Recognition Server vers un autre serveur.....	37
Gestion des licences.....	38
Gestion des comptes d'utilisateurs.....	38
Comment configurer le connecteur Google Search Appliance.....	39
Comment configurer Microsoft Search IFilter.....	41
<b>Paramètres de connexion .....</b>	<b>44</b>
<i>Protocoles de connexion</i> .....	44
<i>Redémarrage des services sous un compte d'utilisateur</i> .....	44
<i>Exécution de ABBYY Recognition Server sur un ordinateur sans connexion réseau</i> .....	45
<i>Limite de connexions entrantes dans Windows</i> .....	45
<b>Résolution des problèmes .....</b>	<b>46</b>
<i>Le gestionnaire de serveur ne parvient pas à établir une connexion avec le poste de traitement installée sur un autre ordinateur</i> .....	46
<i>Le Gestionnaire de serveur ne parvient pas à établir une connexion avec le poste de vérification, le poste d'indexation ou la console d'administration à distance installée sur un autre ordinateur</i> .....	46
<i>Pas de connexion avec le serveur FTP externe</i> .....	46
<i>Le workflow ne démarre pas et le message d'erreur « Certains dossier de travail sont inaccessibles » s'affiche ..</i>	47
<i>Lors du traitement des images, l'avertissement « Le Gestionnaire de serveur (Server Manager) n'a plus d'espace disque » s'affiche sur l'ordinateur comportant le gestionnaire de serveur</i> .....	47
<i>Comment récupérer un fichier image qui est en cours de traitement par ABBYY Recognition Server</i> .....	47
<i>Des chiffres entre parenthèses sont associés au nom des fichiers de sortie</i> .....	47
<i>Le démarrage du poste de vérification est trop lent</i> .....	47
<i>Le poste de numérisation n'a pas réussi à exporter un lot, le message suivant apparaît : « Impossible d'accéder au dossier Entrée du workflow. Utilisez un workflow avec un dossier partagé si le serveur se trouve sur un autre ordinateur. »</i> .....	47
<i>Recognition Server ne parvient pas à récupérer des messages du serveur de messagerie POP3 ou à envoyer des messages via le serveur SMTP</i> .....	47
<i>La séparation de document par code barres ne fonctionne pas correctement</i> .....	48
<i>Un message d'erreur d'accès au fichier apparaît alors que vous êtes en train d'utiliser le programme</i> .....	48
<b>Support technique .....</b>	<b>49</b>

## Introduction

ABBYY Recognition Server est un système d'acquisition de documents puissant mais pourtant simple d'utilisation, qui permet aux organisations de mettre en place un processus économique et permettant de convertir des documents papier en documents électroniques réutilisables avec possibilité de recherche. ABBYY Recognition Server offre des fonctionnalités de numérisation, reconnaissance optique de caractères, tri et indexation de documents, création d'archives à partir de documents, gestion de contenu d'entreprise et systèmes de recherche.

Grâce à son architecture extensible et modulaire, ABBYY Recognition Server peut traiter rapidement de gros volumes de documents tout en restant simple à déployer et à utiliser. Quelles que soient les contraintes temporelles du projet, ABBYY Recognition Server s'assure que le travail sera fait dans les temps et à moindre effort.

### ABBYY Recognition Server 3.0 :

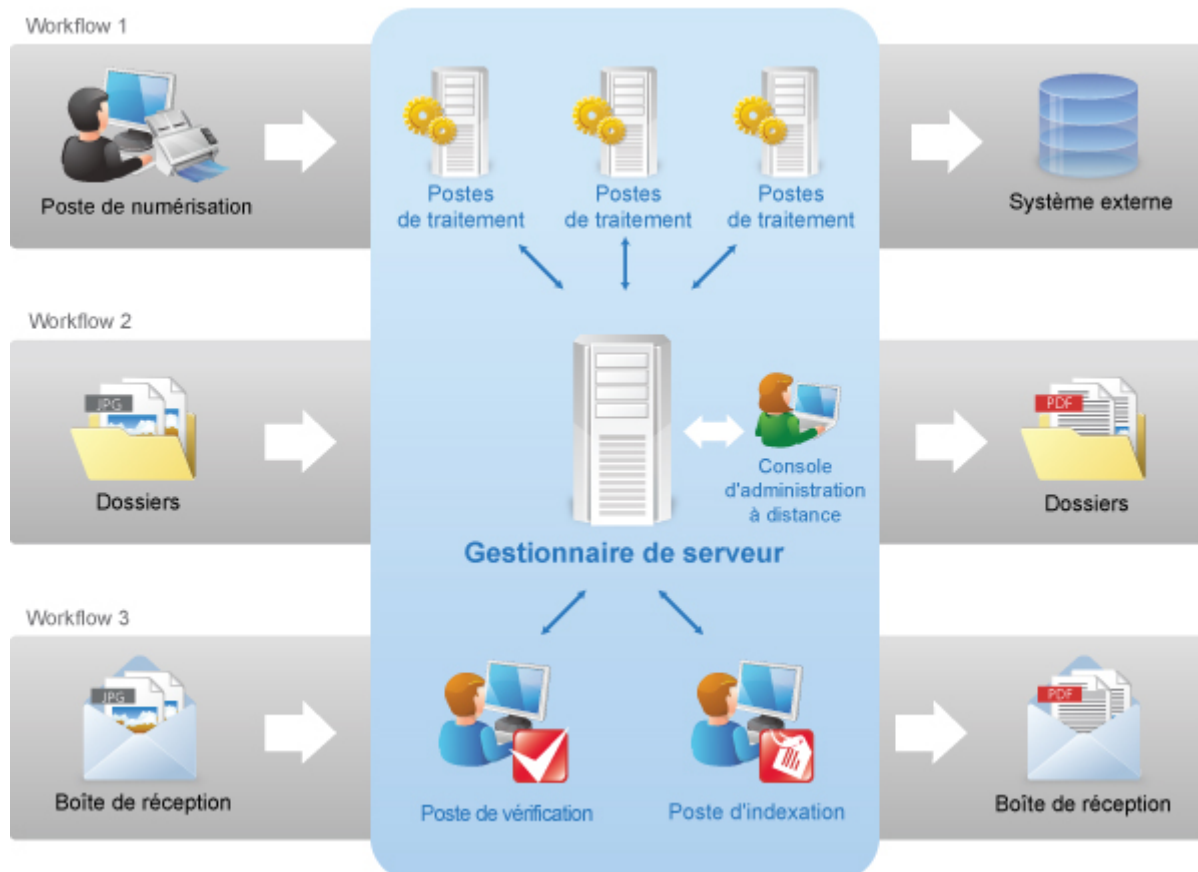
- **Prend en charge la totalité du processus d'acquisition de document**  
ABBYY Recognition Server couvre toutes les étapes de l'acquisition de documents, de la numérisation d'une image à son amélioration, indexation, acheminement automatique des documents vers les systèmes de gestion et d'archivage de documents.
- **Basé sur la technologie récompensée d'ABBYY**  
ABBYY Recognition Server offre des résultats particulièrement précis, grâce à la technologie de reconnaissance optique de caractères (OCR) récompensée d'ABBYY, qui prend en charge la reconnaissance de textes dans plus de 190 langues d'OCR, y compris le chinois, japonais, coréen et arabe. ABBYY Recognition Server convertit les images et les documents numérisés dans différents formats de sortie adaptés à l'archivage, le partage et l'édition, comme les formats PDF, PDF/A, XML, RTF et Microsoft® Office.
- **Conçu pour traiter de gros volumes de documents**  
ABBYY Recognition Server est connu pour sa modularité hors pair. C'est solution sans équivalent, facilement extensible sur les processeurs multi-cœurs ou sur plusieurs serveurs, et est ainsi capable de prendre en charge tout volume de documents, les traiter dans les temps ou dans les meilleurs délais. Les fonctionnalités de gestion par priorité et de planification avancée permettent à l'administrateur de contrôler l'ordre dans lequel les documents sont traités et d'utiliser les ressources matérielles de la manière la plus efficace possible.
- **Rapide dans son déploiement et simple d'utilisation**  
ABBYY Recognition Server propose une interface intuitive et peut être configuré et utilisé sans formation préalable. Les étapes de traitement qui requièrent une intervention minimale de l'utilisateur, comme l'OCR et la conversion de documents, sont automatisées, et des outils pratiques sont fournis pour les opérations manuelles comme la numérisation, l'indexation et la vérification.
- **Compatible avec les scanners et les systèmes ECM**  
ABBYY Recognition Server complètera les périphériques de numérisation et les processus logiciels utilisés en entreprise grâce à une puissante fonctionnalité d'acquisition de documents. L'intégration avec un scanner ou une autre application peut s'effectuer de différentes manières, de l'échange de courriers électroniques à l'acheminement scripté et l'appariement minutieux via l'API.
- **Offre des connecteurs prêts à l'emploi pour les systèmes de recherche Microsoft et Google**  
ABBYY Recognition Server n'est pas seulement une solution d'acquisition de données indépendante, mais il se connecte également en tant que serveur d'OCR en arrière-plan sur les systèmes de recherche comme Google Search Appliance™ et Microsoft Office SharePoint® Server, de même que Windows® Desktop Search, donnant à ces derniers la capacité d'indexer et de rechercher le contenu des documents sous forme d'images.

## Architecture

### Principaux composants

ABBYY Recognition Server est constitué de 8 composants principaux : Gestionnaire de serveur, poste de numérisation, poste de traitement, poste de vérification, poste d'indexation, console d'administration à distance, API de type COM et Web Service.

Tous les composants de Recognition Server peuvent être installés sur un même ordinateur ou sur des ordinateurs distincts du réseau local.



### Gestionnaire de serveur

C'est le principal composant. Il fonctionne comme un service Windows, gère les licences et toutes les options de traitement, crée et gère la file de tâches, répartit les tâches entre les postes de traitement et les postes de vérification et fournit les documents de sortie résultant du traitement. Il coordonne également le travail d'autres composants (postes de traitement, vérification et indexation) et interagit avec la console d'administration à distance et l'Open API. Le Gestionnaire de serveur n'effectue pas lui-même la reconnaissance. Cette tâche est exécutée par les postes de traitement.

ABBYY Recognition Server ne peut pas fonctionner sans le gestionnaire de serveur. Pour exécuter le gestionnaire de serveur, vous avez besoin d'une licence activée et non expirée. Consultez la section **Technologie de protection et activation de licence** pour plus d'informations.

### Poste de numérisation

Ce composant vous permet d'effectuer une numérisation par lot et de faire passer les images au serveur de reconnaissance pour un traitement approfondi.

### Poste de traitement

Ce composant est un service Windows qui effectue directement la reconnaissance de caractères. Il traite les fichiers provenant du gestionnaire de serveur.

Recognition Server vous permet de connecter plusieurs postes de traitement à un même gestionnaire de serveur afin d'augmenter la vitesse de traitement et de maximiser le volume traité. Le gestionnaire de serveur répartit équitablement la charge de travail entre les processeurs des postes de traitement.

### Poste de vérification

Il s'agit d'une station client qui vous permet de contrôler le résultat de la reconnaissance. Le poste de vérification reçoit automatiquement du gestionnaire de serveur les pages reconnues qui doivent être contrôlées. Vous pouvez connecter plusieurs postes de vérification à un même gestionnaire de serveur pour accélérer le processus de vérification.

### Poste d'indexation

C'est un poste client qui vous permet d'associer un type de document et des attributs significatifs aux documents reconnus, afin qu'ils puissent être aisément classés et retrouvés ultérieurement dans les systèmes de gestion d'archives et de documents. Le poste d'indexation reçoit automatiquement du Gestionnaire de serveur les documents reconnus qui doivent être indexés. Vous pouvez connecter plusieurs postes d'indexation à un même Gestionnaire de serveur pour accélérer le processus d'indexation.

### Console de gestion à distance

Il s'agit d'une console de gestion Microsoft® (MMC - *Microsoft Management Console*) intégrable qui offre une interface de gestion classique permettant de configurer et surveiller Recognition Server.

### API de type COM

Cette API vous permet d'intégrer Recognition Server à d'autres applications du réseau local. Le composant API de type COM doit être installé sur l'ordinateur sur lequel l'application cliente sera exécutée. Il peut également être distribué en association avec l'application cliente. Pour plus d'informations sur la distribution de l'API de type COM, consultez le fichier d'aide de l'Open API.

### Service Web

Ce composant fournit une API de service Web qui permet d'intégrer Recognition Server à des applications distantes par le biais du protocole HTTP.

Tous les composants de Recognition Server peuvent être installés sur un même ordinateur ou sur des ordinateurs distincts du réseau local.

## Composant supplémentaires

ABBYY Recognition Server comprend 2 composants supplémentaires : Le connecteur Google Search Appliance et Microsoft Search IFilter : ils permettent au Gestionnaire de serveur d'interagir avec les systèmes de recherche Google et Microsoft. Les fichiers d'image dont le contenu ne peut pas être indexé directement sont envoyés à ABBYY Recognition Server pour la reconnaissance optique de caractères. Les données textuelles reconnues sont retournées au serveur de recherche et inclus dans l'index de texte intégral.

### Connecteur Google Search Appliance

Ce composant permet d'interagir avec le système Google Search Appliance.

### Microsoft Search IFilter

Ce composant permet d'interagir avec Microsoft Search Server, Microsoft Office SharePoint Server et Microsoft Windows Search.

## Workflows, tâches et documents

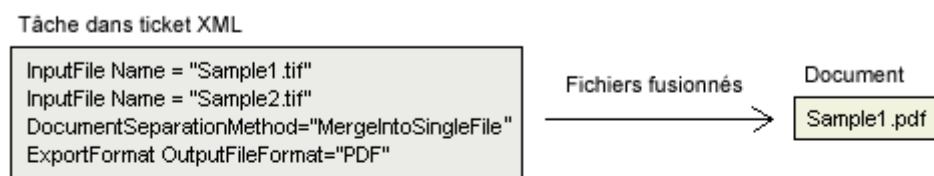
Un **workflow** est une série de paramètres de traitement devant être appliqués à des fichiers images. Recognition Server est capable de gérer plusieurs workflows ayant des paramètres différents. Chaque workflow correspond à une source d'entrée unique (un dossier ou une boîte de réception). Toutes les images figurant dans le dossier / la boîte de réception source sont traitées selon les paramètres du workflow correspondant. (Consultez également la section **Comment créer un nouveau workflow**).

ABBYY Recognition Server permet de définir un planning et une priorité pour un workflow. Par exemple, un workflow concernant des documents anciens pourra avoir une priorité faible et être exécuté la nuit ou pendant le week-end, tandis qu'un flux de documents urgents sera traité en priorité et exécuté en permanence. Vous pouvez définir un planning à partir de l'onglet **Entrée** de la boîte de dialogue **Propriétés du workflow**, dans la console d'administration à distance.

Une **tâche** est une unité de traitement. Elle contient une image (ou une série d'images) et ses paramètres de traitement. Elle est créée lorsque Recognition Server importe des images à traiter. En général, une tâche contient un seul fichier image et reprend les paramètres de traitement du workflow au sein duquel elle a été créée. Toutefois, à l'aide de l'Open API ou de tickets XML, il est possible de créer une tâche contenant plusieurs fichiers images et dotés de paramètres différents de ceux du workflow.

Un **document** s'obtient par séparation de document et correspond généralement à un document professionnel. Vous trouverez ci-dessous des exemples de la manière dont sont créés les documents dans le cas d'une séparation de document :

### Exemple 1:



### Exemple 2:

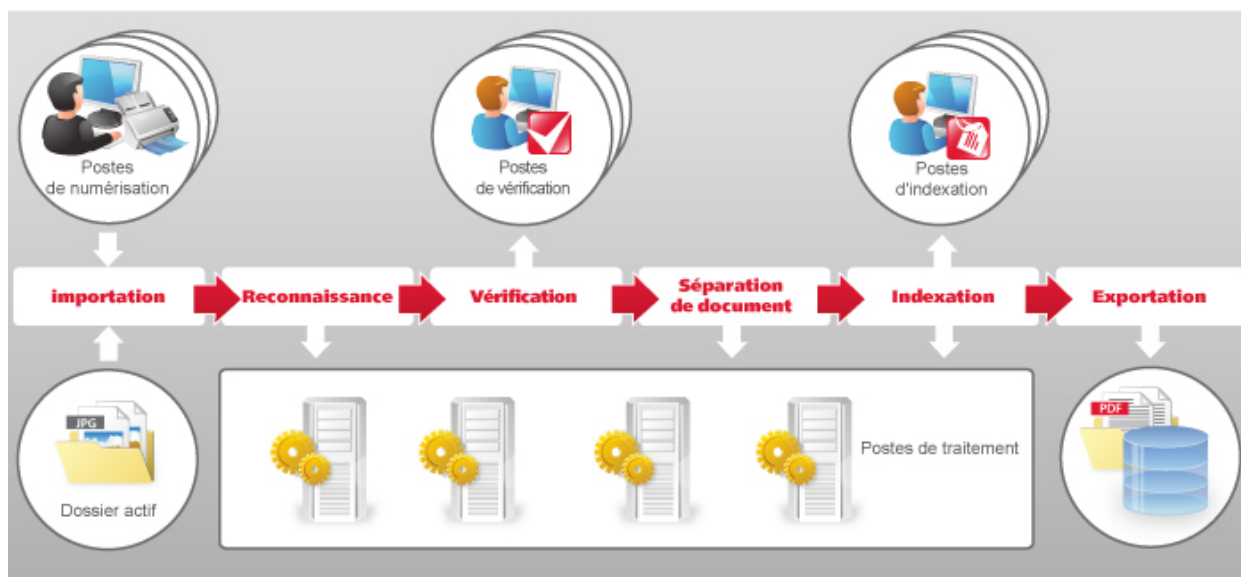


Si aucune séparation de document n'est appliquée à la tâche, alors un document correspond à un fichier d'image d'entrée. Un document peut être publié dans différents formats de fichiers en fonction des paramètres d'exportation.

## Workflow de document

Les étapes de traitement suivantes s'effectuent en commençant par la soumission d'une image à ABBYY Recognition Server 3.0 et finissant par l'exportation :

1. Numérisation/importation
2. Reconnaissance
3. Vérification (optionnel)
4. Séparation de document (optionnel)
5. Indexation (optionnel)
6. Exportation



### Numérisation/importation

À ce stade, les images sont numérisées sur la Poste de numérisation ou importées par ABBYY Recognition Server à partir d'un dossier actif ou d'une boîte de réception.

Une fois les fichiers d'images soumis au Gestionnaire de serveur à partir du poste de vérification, du dossier Entrée ou de la boîte de réception, le Gestionnaire de serveur crée des tâches pour ceux-ci et les met dans la file de traitement. Si plusieurs workflows sont configurés, ABBYY Recognition Server traite simultanément les tâches de tous ces workflows, au sein de la même file. Les tâches sont classées dans la file en fonction de leur date de création et de leur niveau de priorité.

**Remarque :** Le Gestionnaire de serveur stocke tous les fichiers d'images dans le sous-dossier Images du dossier temporaire d'ABBYY Recognition Server 3.0. Le chemin d'accès du dossier temporaire du Gestionnaire de serveur peut être affiché et modifié dans le boîte de dialogue **Propriétés du serveur de reconnaissance** de la Console d'administration à distance. Les fichiers d'images sont conservés dans ce dossier pendant toute la durée du processus de conversion. Les Postes de traitement, Postes de vérification et Postes d'indexation reçoivent des copies de ces images pour leur traitement. Cela permet d'éviter la perte de fichiers en cas d'erreur lors de la reconnaissance, de la vérification ou de l'indexation.

### Reconnaissance

La première tâche de la file est envoyée au premier poste de traitement disponible pour effectuer sa reconnaissance. Si le système comporte plusieurs postes de traitement, le Gestionnaire de serveur répartit équitablement les tâches de la file entre ces différentes stations. Consultez la section **Comment enregistrer un nouveau poste de traitement**.

Un poste de traitement peut exécuter plusieurs processus d'OCR (leur nombre pouvant être défini dans la console de gestion à distance). Pour une performance optimale, le nombre de processus recommandés pour un poste s'élève à  $N+1$ ,  $N$  étant le nombre de cœurs de processeur du poste. Généralement, chaque processus d'OCR reçoit un fichier à la fois. Par exemple, si un poste de traitement exécute deux processus d'OCR, elle reconnaît les deux fichiers en parallèle (qu'ils appartiennent à la même tâche ou à deux tâches distinctes). Toutefois, si le fichier comporte un grand nombre de pages (plusieurs dizaines) et s'il n'y a pas plus de 5 tâches en attente dans la file, il est divisé en plusieurs parties qui sont alors envoyées à différents processus d'OCR afin d'accélérer le travail.

Lorsque le poste de traitement a terminé le fichier, elle renvoie le fichier reconnu au serveur gestionnaire et commence à traiter la tâche suivante dans la liste.

### Vérification

Si la vérification est activée dans les paramètres de workflows, les pages devant être contrôlées sont mises dans la file de vérification une fois la reconnaissance achevée. Si des postes de vérification sont connectés, le gestionnaire de serveur achemine les pages de la file vers ces postes. Si aucun poste de vérification n'est actuellement connecté ou si les utilisateurs connectés à ces postes n'ont pas l'autorisation de vérifier les pages de ce workflow, celles-ci restent dans la file, dans l'état « En attente de vérification ». Elles ne seront pas acheminées pour la suite du traitement avant d'avoir été vérifiées. Consultez la section **Comment configurer la vérification**.



### Séparation des documents

Si la séparation des documents était activée dans les paramètres du workflow, les pages de la file de tâches seront réorganisées en documents conformément à la règle de division, après la reconnaissance et la vérification. Dans ce cas, chaque tâche affichée dans le Journal de tâche correspond à un seul document de sortie et répertorie tous les fichiers qui constituent le document de sortie. En plus des méthodes de séparation de documents intégrées (par codes barres, pages vides, etc), il est également possible d'effectuer la séparation à l'aide d'un script. Consultez la section **Comment configurer la séparation des documents**.

### Indexation

Si les types et attributs de documents sont définis dans les paramètres du workflow, les documents assemblés à partir de ce workflow seront placés dans la file d'indexation. L'indexation peut s'effectuer par le biais d'un script et/ou manuellement sur un poste d'indexation. Tout d'abord, si un script est défini, l'indexation s'effectue selon ce script. Ensuite, les documents qui nécessitent une indexation manuelle ou une vérification d'index sont placés dans la file des postes d'indexation. Si des postes d'indexation sont connectées, le Gestionnaire de serveur achemine les documents de la file vers ces postes. Si aucun poste de vérification n'est actuellement connecté ou si les utilisateurs connectés à ces postes n'ont pas l'autorisation d'indexer les documents de ce workflow, ceux-ci restent dans la file, dans l'état « En attente d'indexation ». Consultez la section **Comment configurer l'indexation des documents**.

### Exportation

Lorsque la reconnaissance, la vérification et l'indexation sont terminées, les fichiers de sortie sont renvoyés au Gestionnaire de serveur et placés dans la file de publication. Le Gestionnaire de serveur envoie les documents de sortie à la destination spécifiée dans les paramètres de la tâche. Une fois que le fichier a été transféré dans le dossier Sortie, la copie de l'image est supprimée du dossier temporaire du Gestionnaire de serveur.

Si le script responsable de l'exportation est défini pour les tâches dont la publication a réussi, il se déclenche lorsque les documents de sortie et le fichier de résultats XML seront transférés dans le dossier Sortie. Le script responsable de l'exportation peut être utilisé pour envoyer les documents de sortie vers une destination adéquate, selon le type de document, les attributs du document, les statistiques sur la reconnaissance, etc.

Un script pour les tâches ayant échoué peut être défini pour prendre en charge les images dont le traitement a échoué et qui ont été placées dans le dossier Exceptions.

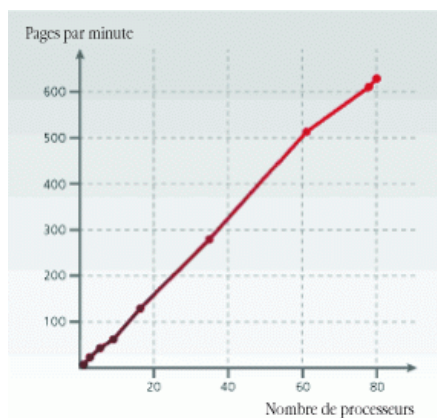
## Gestion centralisée

ABBYY Recognition Server 3.0 est géré par le biais d'un composant séparé, la console d'administration à distance, qui est basée sur la console d'administration Microsoft (MMC). La console d'administration à distance permet aux administrateurs de modifier les propriétés du serveur de reconnaissance, de connecter des Postes de traitement, de gérer leurs propriétés et leur activité, de créer et gérer les workflows, d'ajouter des utilisateurs au système, d'attribuer des permissions d'administrateur, vérificateur et indexeur aux utilisateurs, de surveiller les Postes de numérisation, vérification et indexation et les files de tâches, d'afficher, exporter les journaux de tâches et de serveur, et de gérer les licences.

Si plusieurs copies de ABBYY Recognition Server sont installées sur le réseau local, elles peuvent toutes être enregistrées dans la même console d'administration à distance, et donc gérées depuis un point unique. (Consultez également la section **Comment enregistrer un nouveau serveur Recognition Server**).

## Modularité

Un gestionnaire de serveur est capable de gérer des dizaines de postes de traitement et de répartir efficacement la charge de travail entre elles. Le système est donc particulièrement modulaire, ce qui lui permet de traiter de gros volumes de documents. En connectant plusieurs postes de traitement, vous pouvez ainsi atteindre une vitesse de traitement de plusieurs centaines de pages par minute.



**Remarque :** L'illustration montre l'augmentation de vitesse telle qu'elle a été mesurée par les tests internes de ABBYY. La performance du système est susceptible de varier selon la complexité et la qualité des images, le matériel utilisé pour le serveur et les postes, ainsi que la configuration du réseau.

## Tolérance aux erreurs

Dans la mesure où ABBYY Recognition Server 3.0 fonctionne de manière complètement autonome, il possède des fonctions de tolérance aux erreurs qui garantissent la robustesse du système :

- Le système est automatiquement lancé au démarrage de Windows. Ainsi, en cas de panne de courant temporaire, ABBYY Recognition Server se remet automatiquement en marche dès le redémarrage de l'ordinateur.
- Les documents sont traités de manière à éviter toute perte de données en cas de panne du système. Toutes les images qui étaient en cours de traitement lors de la panne restent dans la file d'attente et sont retraitées une fois que le système a redémarré.
- Le gestionnaire de serveur vérifie périodiquement que les postes de traitement fonctionnent et sont disponibles. Si un poste de traitement est temporairement arrêté, pour quelque raison que ce soit, le gestionnaire de serveur rétablit la connexion avec elle dès qu'elle redevient opérationnelle. Aucun administrateur n'a besoin d'intervenir pour reconnecter un poste de traitement.
- Si un poste de traitement, vérification, ou indexation rencontre une panne pendant le traitement d'un document, celui-ci est automatiquement réacheminé vers un autre poste disponible. Si aucun poste n'est disponible à ce moment-là, l'image reste dans la file jusqu'à ce qu'un poste se libère.

## Outils d'intégration

### Scripts

ABBYY Recognition Server 3.0 offre un moyen simple de personnaliser le workflow et de l'intégrer à des systèmes externes, grâce aux scripts. Le programme vous permet d'utiliser des scripts pour la séparation de document, détection et indexation automatiques de type de document, post-traitement des documents publiés et de leurs attributs. Les scripts de traitement de document se définissent dans les paramètres du workflow et peuvent utiliser différents paramètres de documents, comme le texte reconnu et ses coordonnées, les propriétés de fichier d'image et les statistiques sur la reconnaissance.

### Tickets XML

ABBYY Recognition Server 3.0 permet de personnaliser facilement les paramètres d'une tâche par le biais des « tickets XML ». Un ticket XML est un fichier XML qui contient une série de paramètres de traitement pour cette tâche. Les paramètres définis dans le ticket XML supplantent les paramètres du workflow. Si un ticket XML est associé à un ou plusieurs fichiers entrant, ceux-ci seront traités conformément aux paramètres définis dans ce ticket. Les tickets XML peuvent être utilisés pour définir pratiquement tous les paramètres de tâche, tels que la priorité, la reconnaissance de la langue, les formats de sortie, le nom et le chemin du fichier de sortie, etc.

Les tickets XML peuvent être créés manuellement (dans un éditeur de texte) ou par le biais d'une programmation, via l'Open API.

Les tickets XML peuvent être utilisés pour intégrer ABBYY Recognition Server à des systèmes et des périphériques frontaux (par exemple, les options de traitement définies par l'utilisateur dans le volet du scanner peuvent être transférées à ABBYY Recognition Server dans un ticket XML).

### Open API

ABBYY Recognition Server offre deux types d'Open API pour l'intégration à des systèmes externes : une API de type COM et une API de services Web. Ces deux API permettent :

- d'envoyer des images pour traitement
- de créer et d'envoyer des tickets XML pour traitement
- de recevoir des notifications concernant l'achèvement des tâches et des informations concernant leur résultat

L'API de type COM emploie la technologie RPC et peut être utilisé pour l'intégration à d'autres systèmes du réseau local.

L'API de services Web active la communication avec des systèmes distants via le protocole HTTP, ce qui permet l'intégration à distance via Internet.

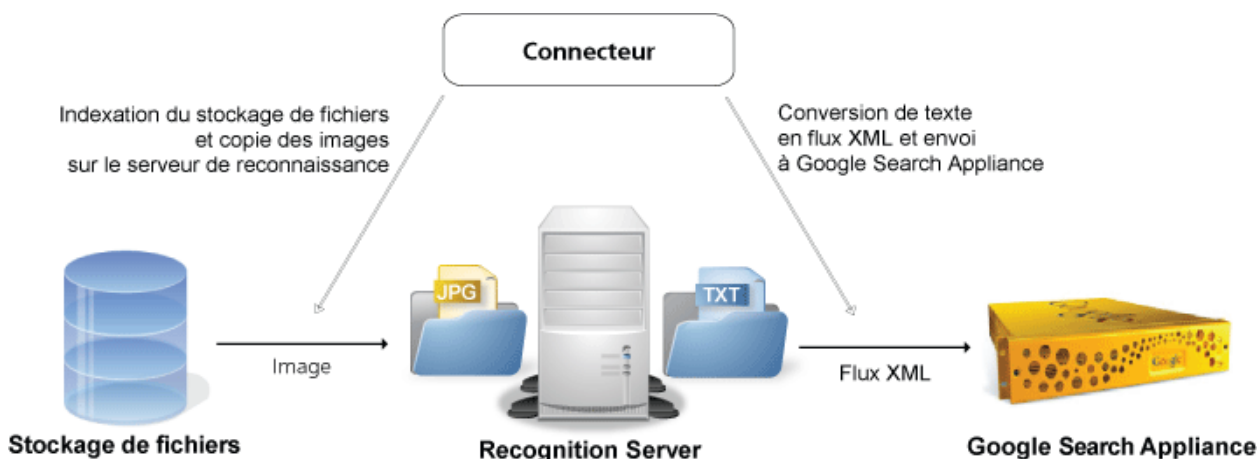
Pour plus d'informations sur l'Open API et les tickets XML, consultez le fichier d'aide de l'Open API.

**Remarque :** Vous ne pouvez utiliser l'Open API et les tickets XML que si vous disposez du module complémentaire Open API et si celui-ci est activé dans le cadre de votre licence ABBYY Recognition Server 3.0.

### Connecteur Google Search Appliance

Retrouver les informations nécessaires éparpillées entre différentes ressources en ligne et des espaces de stockage de documents électroniques d'une grande organisation peut représenter un vrai défi à moins que vous n'utilisiez un système de recherche en entreprise comme Google Search Appliance. Google Search Appliance indexe les documents sur différents emplacements de stockage à travers le réseau, de sorte que l'on puisse retrouver n'importe quel document par mots clés. Toutefois, de nombreuses informations importantes sont habituellement stockées sous forme d'image (comme les fichiers PDF ou TIFF numérisés) ; c'est pourquoi elles ne peuvent pas être indexées par le moteur de recherche Google Search. Les fax, contrats numérisés, archives de journaux ou de magazines en sont de bons exemples. ABBYY Recognition Server et Google Search Appliance se complètent parfaitement et permettent d'indexer aussi bien les fichiers texte/pages web que les documents numérisés aux formats TIFF, JPEG, PDF, DjVu et dans d'autres formats. ABBYY Recognition Server déverrouille les documents images par l'utilisation de la technologie de reconnaissance optique de caractères (OCR) et donne à Google Search Appliance l'accès à leur contenu.

ABBYY Recognition Server et Google Search Appliance interagissent par le biais du connecteur Google Search Appliance qui est installé en tant que composant du Gestionnaire de serveur. Le connecteur indexe les dossiers réseau et envoie les documents aux formats graphiques à ABBYY Recognition Server. ABBYY Recognition Server reconnaît les documents entrants et transfère un flux XML accompagné du texte reconnu à Google Search Appliance pour les indexer. Lorsque ce processus est terminé, les documents peuvent être retrouvés par le biais d'une recherche.



## IFilter pour Microsoft Office SharePoint Server et Windows Desktop Search

La recherche d'informations est un aspect vital de tout workflow d'entreprise. Alors que l'organisation est en expansion, les documents s'éparpillent entre les différents départements, dossiers de fichiers et système ECM, et la recherche consomme de plus en plus d'un temps qui est précieux. Microsoft® offre des outils efficaces pour organiser la recherche en entreprise à différents niveaux, des espaces de stockages centralisés aux bureaux individuels. Microsoft Office SharePoint Server présente de puissantes possibilités de recherche dans les bibliothèques et dossiers SharePoint ; Windows Desktop Search s'avère utile pour retrouver des fichiers sur des ordinateurs de bureau.

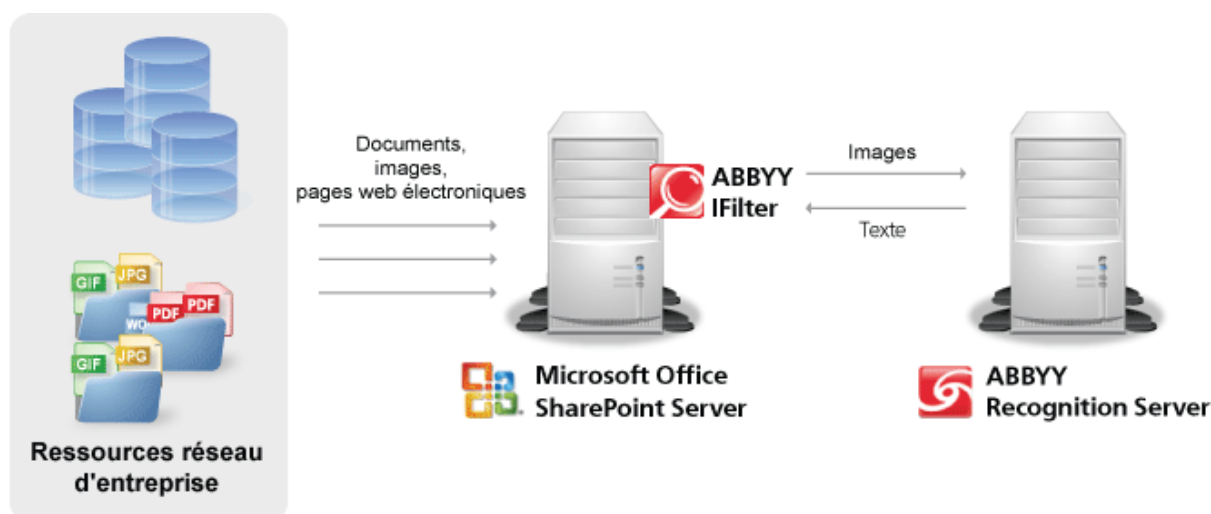
Cependant, SharePoint Server et Windows Desktop Search n'indexent que les contenus de fichiers de certains formats de documents comme HTML, RTF, DOC et XLS. Les informations contenues dans les fichiers d'images, comme les JPEG, ou les très populaires PDF et TIFF, demeurent non révélées. Cela signifie que le contenu des documents, fax, lettres et contrats numérisés n'est pas visible du serveur, et documents peuvent ne pas s'afficher dans les résultats de la recherche.

ABBYY Recognition Server et son composant IFilter augmentent les possibilités de Microsoft search sur les documents d'images. Il « déverrouille » le contenu des fichiers d'images par le biais de l'OCR et le rend disponible pour indexation par SharePoint Server et Windows Desktop Search. Grâce à ABBYY Recognition Server IFilter, la recherche de document en entreprise devient véritablement globale.

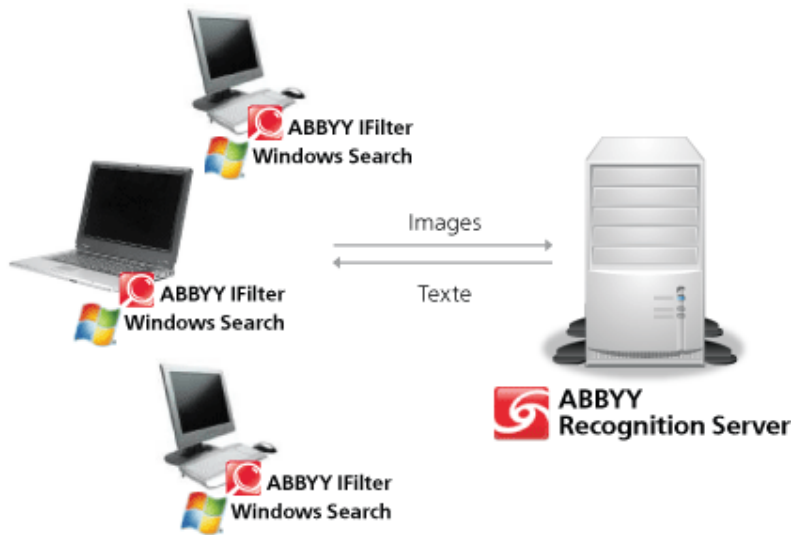
ABBYY Recognition Server est intégré à Microsoft Office SharePoint Server et Windows Desktop Search comme décrit ci-dessous :

1. ABBYY Recognition Server s'installe sur un ordinateur serveur (qui peut être distinct de la machine hôte de SharePoint). Un composant spécial, ABBYY Recognition Server IFilter, est installé en plus de SharePoint Server et/ou les bureaux d'utilisateur pour fournir la communication entre le système de recherche et le serveur de reconnaissance. IFilter est un composant léger qui ne consomme quasiment aucune ressource système pour permettre à l'hôte de conserver des performances à un niveau élevé ;
2. Chaque composant ABBYY IFilter reçoit des documents images de l'indexeur de recherche SharePoint ou Windows Desktop et les transmet au serveur de reconnaissance ;
3. ABBYY Recognition Server effectue une OCR de haute qualité en arrière-plan sur les images et renvoie le texte reconnu au composant IFilter ;
4. Le moteur de recherche Microsoft accepte les contenus de documents du composant ABBYY IFilter et crée un index. L'image devient ensuite visible via la recherche en texte intégral.

### Avec Microsoft Office SharePoint Server :



Avec Windows Desktop Search :



## **Installation**

ABBYY Recognition Server 3.0 contient un programme spécialisé qui automatise le processus d'installation. Pour garantir la réussite de l'installation, il est nécessaire d'utiliser le CD-ROM de ABBYY Recognition Server. Le programme d'installation vous permet d'installer les composants de ABBYY Recognition Server sur un ou plusieurs ordinateurs.

## **Configuration requise**

### **Gestionnaire de serveur**

- PC doté d'un processeur 500 MHz ou supérieur Intel® Pentium®/Célon®/Xeon™/Core, AMD K6/Athlon™/Duron™/Sempron™/Opteron™ ou processeur compatible.
- Système d'exploitation : Microsoft® Windows® 7, Windows Server® 2008, Windows Vista®, Windows Server 2003, Windows XP
- Mémoire : 1 Go RAM
- Espace disque : 20 Mo pour l'installation et 1 Go pour l'utilisation du programme\*
- Le compte sous lequel est exécuté le serveur doit disposer d'une autorisation de lecture / écriture dans les branches du registre suivantes :
  - HKEY\_CLASSES\_ROOT
  - HKEY\_LOCAL\_MACHINE\Software\ABBYY
  - HKEY\_CURRENT\_USER\Software\ABBYY
- Microsoft .NET Framework 2.0 ou supérieur est nécessaire pour l'enregistrement de fichiers dans Microsoft SharePoint Server
- Microsoft Outlook 2000 ou supérieur est nécessaire pour le traitement et l'envoi de messages électroniques via Microsoft Exchange Server

### **Poste de numérisation**

- PC doté d'un processeur Intel® Core™2/2 Quad/Pentium®/Celeron®/Xeon™, AMD K6/Turion™/Athlon™/Duron™/Sempron™ ou tout autre processeur compatible cadencé à une vitesse d'horloge minimale de 2 GHz
- Système d'exploitation : Microsoft Windows 7, Windows Server 2008, Windows Vista, Windows Server 2003, Windows XP (pour les interfaces localisées, la langue correspondante est requise)
- Mémoire : 512 Mo de RAM au minimum; 1 Go recommandé
- Espace disque dur : 1 Go (comprenant 125 Mo pour l'installation)
- Un scanner prenant en charge le TWAIN, WIA ou ISIS
- Carte graphique et écran d'une résolution de 1024x768
- Clavier, souris ou autre périphérique de pointage

### **Poste de traitement**

- PC doté d'un processeur 500 MHz ou supérieur Intel Pentium/Célon/Xeon/Core, AMD K6/Athlon/Duron/Sempron/Opteron ou processeur compatible.
- Système d'exploitation : Microsoft Windows 7, Windows Server 2008, Windows Vista, Windows Server 2003, Windows XP
- Mémoire : RAM 512 Mo, plus 300 Mo pour chaque processus de reconnaissance
- Espace disque : 600 Mo pour l'installation et 1 Go pour l'utilisation du programme\*

### Poste de vérification

- PC doté d'un processeur 500 MHz ou supérieur Intel Pentium/Céléron/Xeon/Core, AMD K6/Athlon/Duron/Sempron/Opteron ou processeur compatible.
- Système d'exploitation : Microsoft Windows 7, Windows Server 2008, Windows Vista, Windows Server 2003, Windows XP (pour les interfaces localisées, la prise en charge de la langue correspondante est requise)
- Mémoire : 128 Mo RAM
- Espace disque : 250 Mo pour l'installation et 100 Mo pour l'utilisation du programme\*

### Poste d'indexation

- PC doté d'un processeur Intel Pentium/Celeron/Xeon/Core, AMD K6/Athlon/Duron/Sempron/Opteron ou tout autre processeur compatible avec une vitesse d'horloge cadencée à 500 MHz ou plus
- Système d'exploitation : Microsoft Windows 7, Windows Server 2008, Windows Vista, Windows Server 2003, Windows XP (pour les interfaces localisées, la langue correspondante est requise)
- Mémoire : 768 Mo de RAM
- Espace disque dur : 500 Mo pour l'installation et 1 Go pour le fonctionnement du programme\*

### Console de gestion à distance

- PC doté d'un processeur 200 MHz ou supérieur Intel Pentium/Céléron/Xeon/Core, AMD K6/Athlon/Duron/Sempron/Opteron ou processeur compatible.
- Système d'exploitation : Microsoft Windows 7, Windows Server 2008, Windows Vista, Windows Server 2003, Windows XP
- Mémoire : 128 Mo RAM
- Espace disque : 30 Mo
- Microsoft .NET Framework 2.0 ou supérieur est nécessaire pour l'enregistrement de fichiers dans Microsoft SharePoint Server

### API de type COM

- PC doté d'un processeur 200 MHz ou supérieur Intel Pentium/Céléron/Xeon/Core, AMD K6/Athlon/Duron/Sempron/Opteron ou processeur compatible.
- Système d'exploitation : Microsoft Windows 7, Windows Server 2008, Windows Vista, Windows Server 2003, Windows XP
- Mémoire : 128 Mo RAM
- Espace disque : 15 Mo

### Service Web

- PC doté d'un processeur 200 MHz ou supérieur Intel Pentium/Céléron/Xeon/Core, AMD K6/Athlon/Duron/Sempron/Opteron ou processeur compatible.
- Système d'exploitation : Microsoft Windows 7, Windows Server 2008, Windows Vista, Windows Server 2003, Windows XP
- Mémoire : 128 Mo RAM
- Espace disque : 15 Mo pour l'installation et 100 Mo pour l'utilisation du programme\*
- Microsoft IIS 5.1 ou supérieur
- Microsoft .NET Framework 2.0 ou supérieur

### Connecteur Google Search Appliance

- PC doté d'un processeur Intel Pentium/Celeron/Xeon/Core, AMD K6/Athlon/Duron/Sempron/Opteron ou tout autre processeur compatible avec une vitesse d'horloge cadencée à 500 MHz ou plus
- Système d'exploitation : Microsoft Windows 7, Windows Server 2008, Windows Vista, Windows Server 2003, Windows XP
- Mémoire : 128 Mo de RAM
- Espace disque dur : l'espace disque nécessaire pour utiliser le programme dépend de la complexité et du nombre d'images.

### Microsoft Search IFilter

- PC doté d'un processeur Intel Pentium/Celeron/Xeon/Core, AMD K6/Athlon/Duron/Sempron/Opteron ou tout autre processeur compatible avec une vitesse d'horloge cadencée à 500 MHz ou plus
- Système d'exploitation : Microsoft Windows 7, Windows Server 2008, Windows Vista, Windows Server 2003, Windows XP
- Mémoire : 128 Mo de RAM
- Espace disque dur : 10 Mo pour l'installation d'ABBYY Recognition Server 3.0 IFilter, l'espace disque requis pour l'utilisation du programme dépend de la complexité et du nombre d'images.

\* - **Remarque** : Un espace disque supérieur peut être nécessaire pour utiliser le programme, selon la complexité, la qualité et le nombre d'images.

## Installation des composants de ABBYY Recognition Server

Le programme d'installation vous guidera au cours de l'installation de ABBYY Recognition Server. Toutes les applications doivent être préalablement fermées.

**Remarque** : Pour que le gestionnaire de serveur et la console de gestion à distance puissent communiquer avec Microsoft SharePoint Server, Microsoft .NET Framework 2.0 ou supérieur doit être installé. Si vous avez l'intention de configurer Recognition Server pour éditer des documents dans une bibliothèque SharePoint, vous devez installer Microsoft .NET Framework avant ABBYY Recognition Server.

Si vous choisissez d'installer Microsoft .NET Framework ultérieurement, vous devrez ensuite enregistrer la bibliothèque SharePoint manuellement. Consultez la section **Enregistrement manuel de la bibliothèque SharePoint** pour plus d'informations.

### Pour installer ABBYY Recognition Server :

1. Insérez le CD-ROM de ABBYY Recognition Server 3.0 dans le lecteur de CD. Le programme d'installation démarre automatiquement.
2. Suivez les instructions d'installation.

Si l'installation du programme ne démarre pas automatiquement :

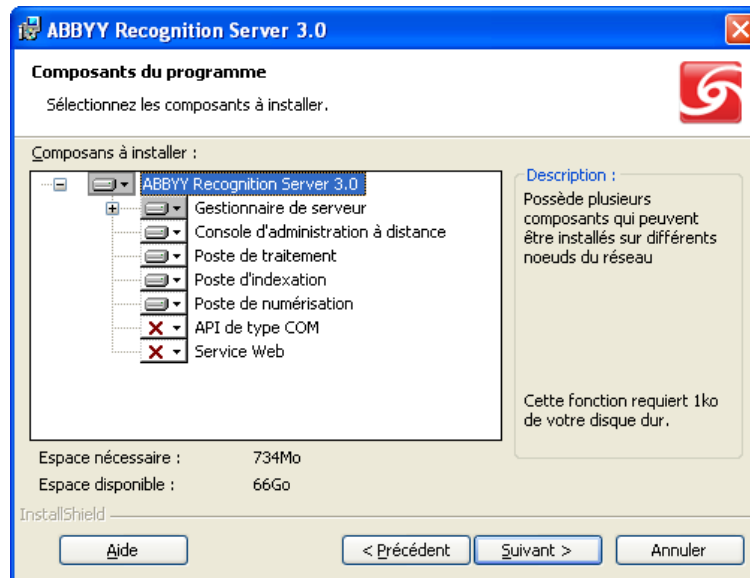
1. Cliquez sur le bouton **Démarrer** dans la **Barre des tâches**, puis sélectionnez **Paramètres>Panneau de configuration**.
2. Sélectionnez l'option **Ajout/Suppression de programmes**.
3. Cliquez sur le bouton **Ajouter de nouveaux programmes**.

Suivez les instructions d'installation.

### Sélection des composants du programme

Vous pouvez sélectionner les composants du programme que vous souhaitez installer. Par défaut, les composants Gestionnaire de serveur, Poste de traitement, Poste de vérification et Console de gestion à distance sont sélectionnés pour installation.





**Remarque :**

- Si vous sélectionnez le composant Service Web pour installation, il est nécessaire que Microsoft Internet Information Services (IIS) et Microsoft .NET Framework (y compris Microsoft ASP.NET) soient préalablement installés sur votre ordinateur.

Microsoft IIS peut être installé en tant que composant Windows en utilisant la fenêtre

**Démarrer>Paramètres>Panneau de configuration>Ajout/Suppression de programmes.**

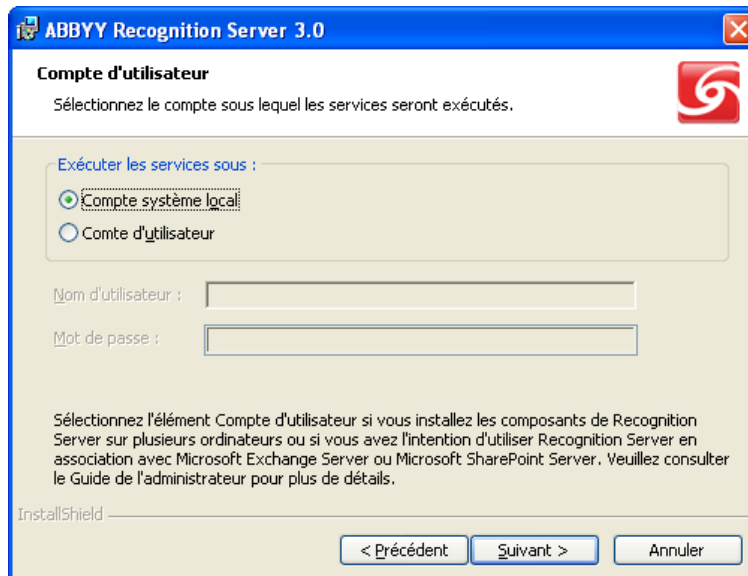
Pour installer Microsoft .NET Framework 2.0, vous pouvez exécuter le fichier dotnetfx20.exe, qui se trouve dans le dossier DotNet du CD de Recognition Server 3.0, puis suivre les instructions d'installation du programme. Lorsque vous installez Microsoft .Net Framework, ASP.NET est copié sur l'ordinateur mais n'est pas installé. Vous devez l'installer manuellement en exécutant :

C:\WINDOWS\Microsoft.NET\Framework\vX.X.XXX\aspnet\_regiis.exe -i (spécifiez la version appropriée, au lieu de vX.X.XXX).

- Le service Web de Recognition Server risque d'exiger une configuration très complexe s'il est installé sur le même ordinateur que Microsoft Office SharePoint Server. Il est donc déconseillé de les installer sur le même ordinateur.

## Sélection d'un compte d'utilisateur

Les composants Gestionnaire de serveur et le Poste de traitement de ABBYY Recognition Server sont des services. Si vous sélectionnez au moins un de ces composants, le programme vous demandera de sélectionner un compte d'utilisateur sous lequel ces services seront exécutés après l'installation. Par défaut, le compte Système local est sélectionné.



Vous devez sélectionner l'option **Compte d'utilisateur** dans les cas suivants :

- Si le gestionnaire de serveur et les postes de traitement doivent être installés sur des ordinateurs distincts au sein d'un réseau basé sur les groupes de travail.
- Si le gestionnaire de serveur et les postes de traitement doivent être installés sur des ordinateurs distincts au sein d'un réseau basé sur les domaines, avec utilisation du protocole TCP/IP au lieu des canaux nommés (voir les détails dans la section **Protocoles de connexion**).
- Si le dossier Entrée (à partir duquel les images seront importées par Recognition Server), le dossier Sortie et le dossier Exceptions (vers lequel les documents seront transférés à partir de Recognition Server) ne sont pas installés sur le même ordinateur que le gestionnaire de serveur.  
Dans ce cas, vous devez exécuter le gestionnaire de serveur et les postes de traitement sous un compte d'utilisateur qui dispose d'un accès en lecture/écriture à ces dossiers.
- Si vous comptez configurer Recognition Server de manière à ce qu'il enregistre les documents de sortie dans Microsoft Office SharePoint Server.  
Dans ce cas, devez exécuter le gestionnaire de serveur sous un compte d'utilisateur qui dispose d'un accès en lecture/écriture aux bibliothèques SharePoint Server.
- Si vous comptez configurer Recognition Server de manière à ce qu'il importe les images à partir d'une boîte de réception Exchange, envoie les documents de sortie par courrier électronique ou envoie des notifications à l'administrateur par courrier électronique.

Le compte d'utilisateur sous lequel vous exécuterez les services doit répondre aux critères suivants :

- Si le réseau est basé sur les domaines, le compte doit être celui d'un utilisateur du domaine.
- Si le réseau est basé sur les groupes de travail, le compte doit être celui de l'administrateur ou d'un utilisateur agréé, avec un mot de passe non vide.
- Cet utilisateur doit disposer d'un droit d'accès en lecture/écriture dans les dossiers Entrée, Sortie et Exceptions de tous les workflow configurés sur le serveur.

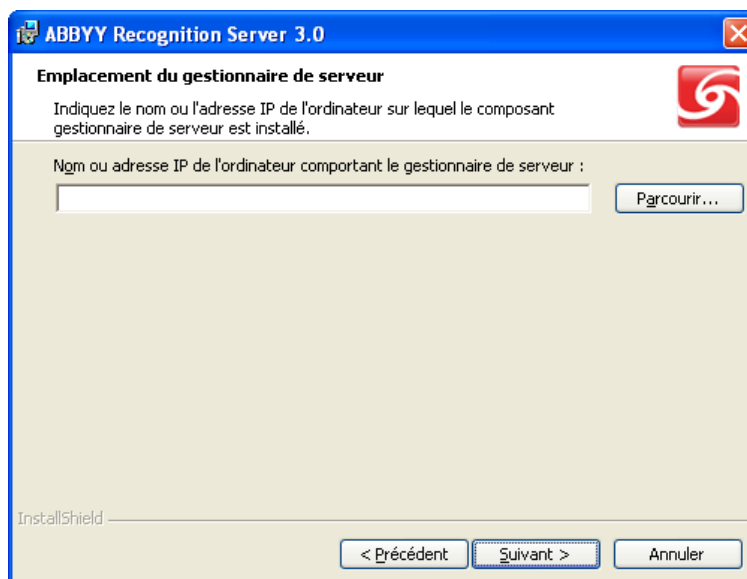
Par exemple, vous pouvez créer un compte d'utilisateur spécial qui sera utilisé exclusivement par Recognition Server et accorder toutes les autorisations nécessaires à ce compte.

### Résolution des problèmes :

- **À la saisie du nom d'utilisateur et du mot de passe, le message « Pas de correspondance trouvée entre les noms de compte et les identifiants de sécurité » s'affiche.**  
Cela signifie que le nom d'utilisateur que vous avez saisi n'existe pas. Vous devez indiquer un nom d'utilisateur existant, au format DOMAINE\nom d'utilisateur ou ORDINATEUR\nom d'utilisateur.
- **À la saisie du nom d'utilisateur et du mot de passe, le message « Échec de la connexion : nom d'utilisateur inconnu ou mot de passe erroné » s'affiche.**  
Cela signifie que le nom d'utilisateur ou le mot de passe que vous avez saisi n'existe pas. Essayez de saisir à nouveau le nom d'utilisateur et le mot de passe.
- **A la saisie du nom d'utilisateur et du mot de passe, le message « Échec de la connexion : l'utilisateur n'est pas autorisé à effectuer ce type de connexion sur cet ordinateur » s'affiche.**  
Cela signifie que le système n'a pas réussi à exécuter les services sous ce compte. Cette situation se produit lorsque le compte d'utilisateur que vous avez employé ne dispose pas d'un niveau d'autorisation suffisant pour exécuter les services. Assurez-vous que le compte d'utilisateur possède les autorisations précédemment indiquées. Si le message continue de s'afficher, sélectionnez le compte Système local et redémarrez manuellement les composants sous le compte de l'utilisateur après l'installation (voir la section **Redémarrage des services sous un compte d'utilisateur**).

### Spécification du chemin d'accès au gestionnaire de serveur

Si le composant Poste de vérification est sélectionné pour installation tandis que le composant Gestionnaire de serveur ne l'est pas, l'Assistant d'installation demandera le nom de l'ordinateur sur lequel le gestionnaire de serveur est (ou sera) installé. Indiquez le nom de domaine ou l'adresse IP de l'ordinateur.



Ce nom sera conservé dans la clé de registre du poste de vérification. A chaque démarrage, celle-ci l'utilisera alors pour se connecter au gestionnaire de serveur.

### Installation des composants de ABBYY Recognition Server via la ligne de commande

Vous pouvez installer les composants de ABBYY Recognition Server à partir de la ligne de commande en mode silencieux. Exécutez le fichier setup.exe du CD-ROM d'installation en utilisant les options de ligne de commande décrites ci-dessous.

Option	Valeur par défaut	Description
INSTALLDIR=<chemin de destination>	C:\Program Files\ABBYY Recognition Server 3.0\	Chemin d'accès au dossier où ABBYY Recognition Server sera installé.
MODULES=<liste des composants>	PStation,VStation,SStation,IStation,Server,Console	Liste des composants que vous souhaitez installer. Les modules doivent être séparés par une virgule. Par

		exemple, MODULES=PStation,VStation,SStation,IStation,Server,Console,API,WebService.
TYPE	Système	Compte d'utilisateur sous lequel seront exécutés les services après installation. Vous avez le choix entre les valeurs suivantes : <b>Système</b> – Compte Système local, <b>Utilisateur</b> – Compte d'utilisateur. Si vous choisissez la deuxième option, vous devez spécifier SERVICELOGIN et SERVICEPASSWORD.
SERVICELOGIN		Nom d'utilisateur sous lequel les services de gestionnaire de serveur et de poste de traitement seront exécutés.
SERVICEPASSWORD		Mot de passe correspondant au nom d'utilisateur.
SERVERLOCATION		Nom de l'ordinateur sur lequel le composant Gestionnaire de serveur est installé. Cette option n'est utile que si le composant Poste de vérification est sélectionné pour installation, tandis que le composant Gestionnaire de serveur ne l'est pas.
/v		Signale de début de la liste des paramètres d'installation.
/q		Mode silencieux. Utilisez l'option <b>/qb</b> si vous souhaitez qu'une barre de progression soit affichée pendant l'installation. Aucune autre boîte de dialogue ne s'affichera.
/L<language code>	<locale language>	Installe ABBYY Recognition Server avec la langue d'interface spécifiée dans la ligne de commande. Valeurs possibles de la variable <code de langue>: 1033 Anglais 1034 Espagnol 1040 Italien 1031 allemand 1049 Russe 1036 Français

**Remarque :** Lorsque vous utilisez le mode silencieux, l'option /q doit précéder l'option /v, par exemple : setup.exe /q /v

### Exemples

setup.exe /q /v MODULES=API

Cette ligne de commande installe (en mode silencieux) le composant API de type COM dans le dossier C:\Program Files\ABBYY Recognition Server 3.0.

setup.exe /qb /L1036 /v MODULES=VStation,PStation INSTALLDIR="D:\ABBYY Recognition Server 3.0"

Cette ligne de commande installe (en mode silencieux) les composants Poste de vérification et Poste de traitement dans le dossier D:\ABBYY Recognition Server 3.0 avec l'interface française. Une barre de progression sera affichée.

## Installation de ABBYY Recognition Server à l'aide de Microsoft Systems Management Server (SMS)

Microsoft Systems Management Server automatise le déploiement des logiciels dans un réseau et évite d'avoir à ouvrir directement l'emplacement où ces logiciels doivent être installés (ordinateurs, groupes ou serveurs).

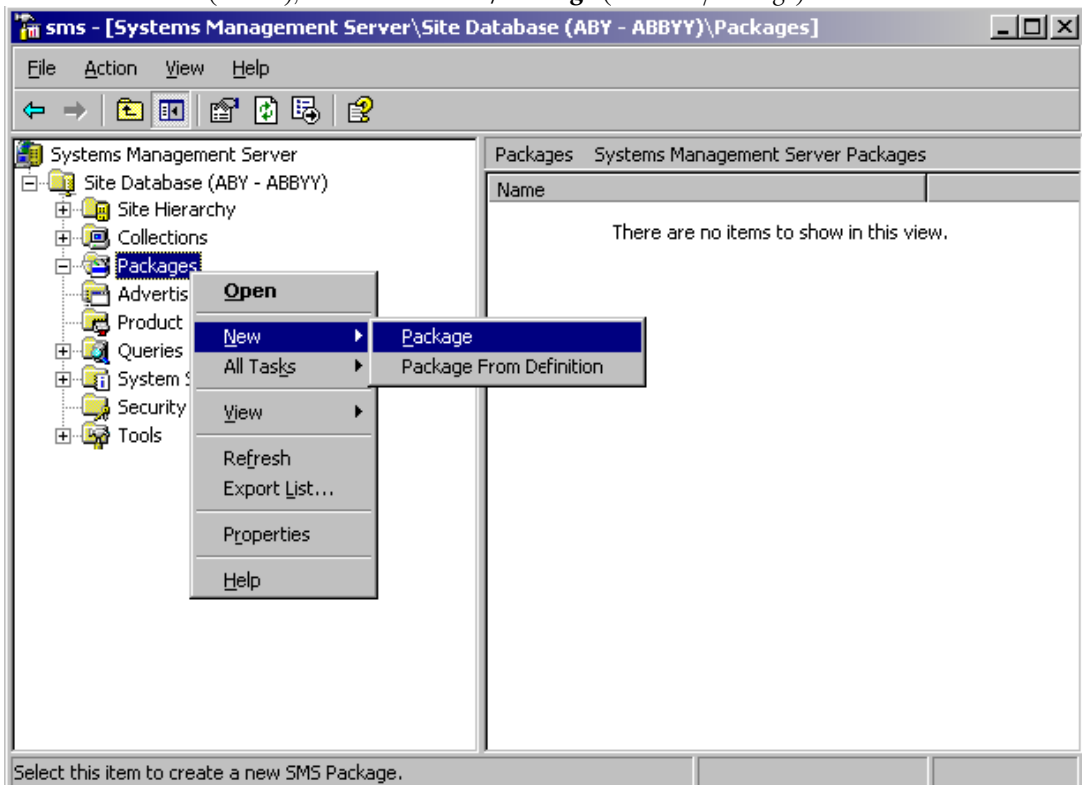
Le déploiement des logiciels à l'aide de SMS se déroule en trois étapes :

1. Préparation de ABBYY Recognition Server pour l'installation automatisée (par la création d'une « installation autonome »).

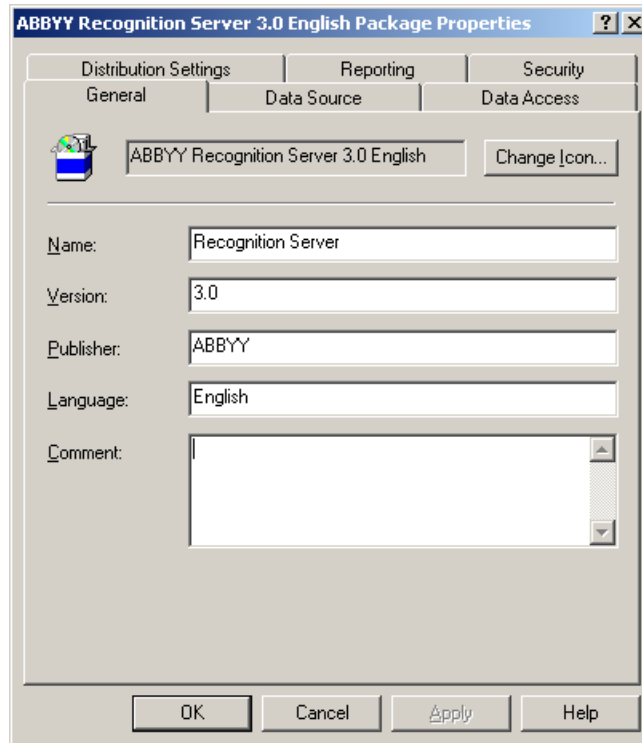
2. Création d'un script de déploiement (c'est-à-dire choix des paramètres d'installation : nom des ordinateurs, horaire de l'installation, conditions d'installation, etc.).
3. Installation des logiciels sur les ordinateurs spécifiés à l'aide de SMS, conformément aux paramètres d'installation spécifiés dans le script.

### Exemple de déploiement de ABBYY Recognition Server à l'aide de SMS

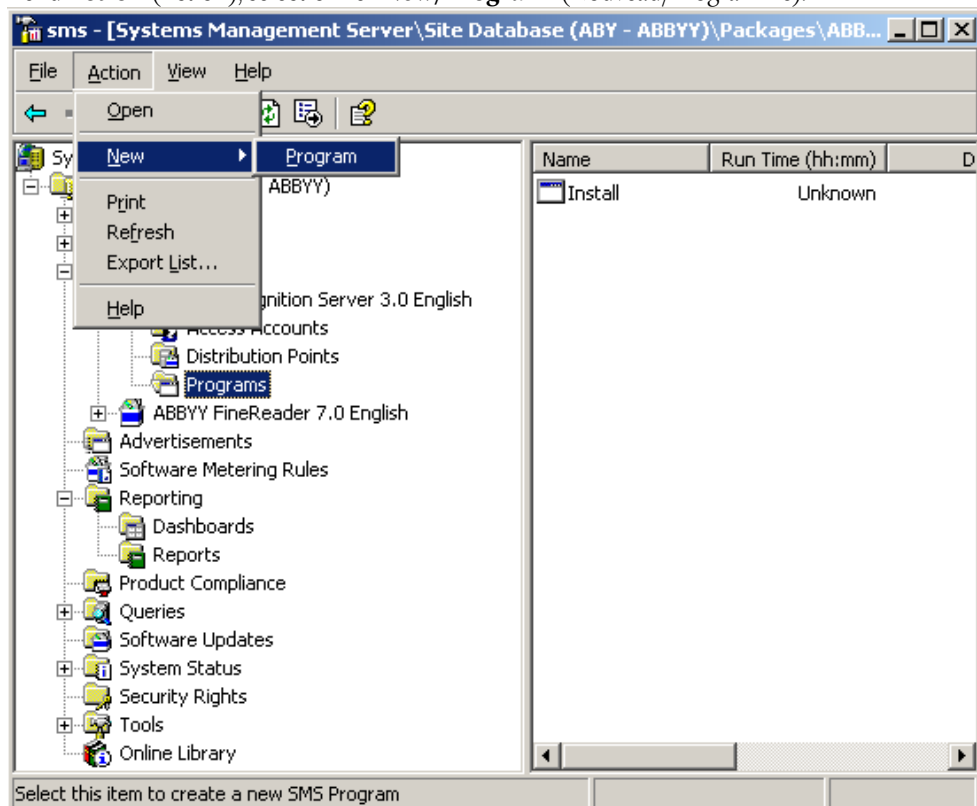
1. Création d'un point d'installation administratif :
  - Exécutez le fichier setup.exe du CD-ROM d'installation de ABBYY Recognition Server, en utilisant l'option de ligne de commande **/a**.  
**setup.exe /a**
  - Ensuite, pendant l'installation administrative, spécifiez un dossier de réseau partagé qui sera accessible à partir de n'importe quel poste de travail sur lequel vous comptez installer le programme (tel que \\MyServer\Programs\RecognitionServerAdminSetup).
2. Une fois le point d'installation administrative créé, sélectionnez l'option **Packages** (Packages) dans la Console Administrateur SMS.
3. Dans le menu **Action** (Action), sélectionnez **New/Package** (Nouveau/Package).



4. Dans la boîte de dialogue **Package Properties** (Propriétés du package), indiquez les propriétés souhaitées pour le package.



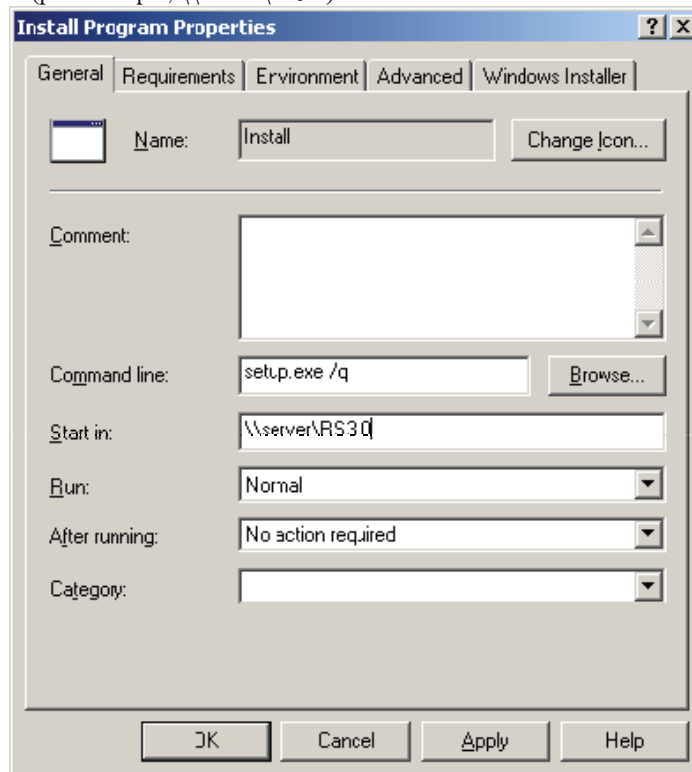
5. Cliquez sur l'onglet **Data Source** (Source de données).
6. Assurez-vous que la case **This package contains source files** (Ce package contient des fichiers sources) n'est pas cochée et cliquez sur **OK**.
7. Dans le package que vous venez de créer, sélectionnez **Programs** (Programmes).
8. Dans le menu **Action** (Action), sélectionnez **New/Program** (Nouveau/Programme).



9. Sur l'onglet **General** (Général) de la boîte de dialogue **Program Properties** (Propriétés du programme) :
  - Donnez un nom descriptif au programme dans le champ **Name** (Nom).
  - Inscrivez `setup.exe /q` dans le champ **Command line** (Ligne de commande). Si vous souhaitez modifier la série de composants à installer ou spécifier des informations complémentaires dans le programme d'installation, utilisez les autres paramètres de ligne de commande (consultez la section

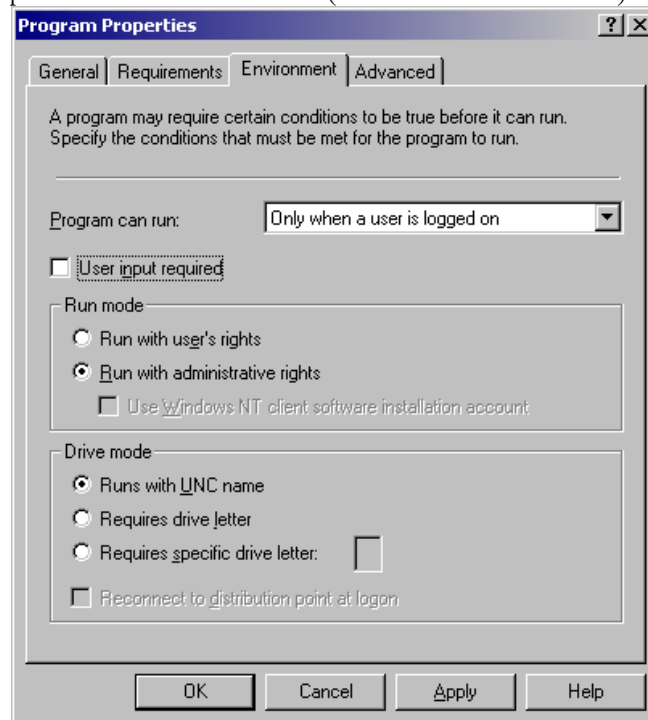
**Installation des composants de ABBYY Recognition Server via la ligne de commande** pour en savoir plus).

- Dans le champ **Start in** (Démarrer dans), indiquez le chemin d'accès au dossier d'installation administrative (par exemple, \\server\RS3.0).



10. Sur l'onglet **Environment** (Environnement) de la boîte de dialogue **Program Properties** (Propriétés du programme) :

- Décochez la case **User input required** (Entrée utilisateur requise).
- Sélectionnez l'option **Run with administrative rights** (Exécuter avec les droits d'administration).
- Vérifiez que l'option **Runs with UNC name** (S'exécute avec le nom UNC) est sélectionnée.



11. Modifiez la condition sélectionnée pour l'option **Program can run** (Le programme peut s'exécuter) si nécessaire et cliquez sur **OK**.

12. Vous pouvez également utiliser **Distribute Software Wizard** (Assistant Distribution de logiciels). Pour exécuter l'Assistant, sélectionnez l'option **Tasks/Distribute Software** (Toutes les tâches/Distribution de logiciels) dans le menu **Action** et suivez les instructions.



**Important !** Vous ne pouvez pas créer de points de distribution.

## Enregistrement manuel de la bibliothèque SharePoint

Pour que le gestionnaire de serveur et la console de gestion à distance puissent communiquer avec Microsoft SharePoint Server, Microsoft .NET Framework 2.0 ou supérieur doit être installé. Si cela n'a pas été fait avant l'installation de ABBYY Recognition Server, la bibliothèque SharePoint ne sera pas enregistrée lors de l'installation. Dans ce cas, avant de configurer Recognition Server pour qu'il envoie des documents dans SharePoint Server, vous devez installer Microsoft .NET Framework 2.0 ou supérieur, puis enregistrer la bibliothèque SharePoint manuellement.

1. Exécutez le fichier dotnetfx20.exe, qui se trouve dans le dossier DotNet du CD de Recognition Server 3.0. Suivez les instructions d'installation.
2. Une fois que Microsoft .NET Framework 2.0 est installé, lancez le fichier SPConnectorLibReg.exe, qui se trouve dans le sous-dossier \Bin du dossier d'installation de ABBYY Recognition Server, afin d'enregistrer la bibliothèque SharePoint.
3. Fermez le composant Console de gestion à distance et exécutez-le à nouveau. Relancez le workflow qui sera utilisé pour enregistrer les fichiers de sortie dans les bibliothèques SharePoint.

## Installation des pilotes de la clé de protection matérielle

Si vous utilisez une clé de protection matérielle, vous devez installer sur votre ordinateur les pilotes correspondants avant d'exécuter ABBYY Recognition Server 3.0.

Dans le cas d'un système 32 bits, ils sont automatiquement installés sur votre ordinateur lors de l'installation d'ABBYY Recognition Server.

Dans le cas d'un système 64 bits, il vous faut les installer manuellement. Les pilotes doivent être installés en mode non-PCSC. Pour installer les pilotes dans ce mode, exécutez le fichier iKeyDrv.exe du dossier ABBYY Recognition Server 3.0\USB Drivers\64Bit sur le CD Recognition Server 3.0 CD à l'aide de la ligne de commande suivante : `iKeyDrv.exe /v" VR=OFF"`. Redémarrez votre ordinateur après l'installation.

**Remarque :** Si les pilotes de la clé de protection matérielle ne sont pas installés en mode PCSC (les pilotes sont installés dans ce mode automatiquement sur un système 32 bits, alors qu'ils peuvent être installés dans ce mode à l'aide de la ligne de commande susmentionnée sur un système 64 bits), les clés USB ne peuvent pas être utilisées tant que cartes à puce. S'il vous est nécessaire d'utiliser les clés USB comme des cartes à puce, vous devez installer les pilotes de la clé de protection matérielle manuellement en mode PCSC en exécutant le fichier iKeyDrv.exe correspondant sans la



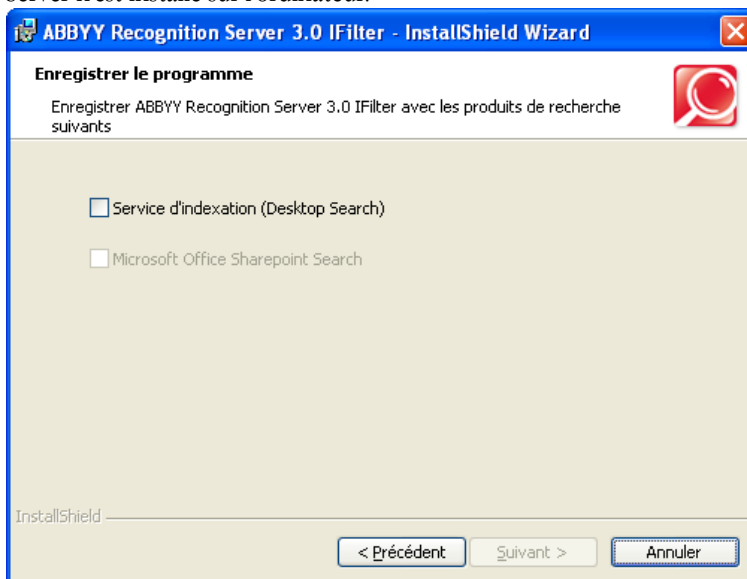
paramètre VR=OFF de la ligne de commande. Dans ce cas, ABBYY Recognition Server peut utiliser les clés de protection matérielle uniquement si le service Gestionnaire de serveur est exécuté sous le compte système local.

## Installation de Microsoft Search IFilter

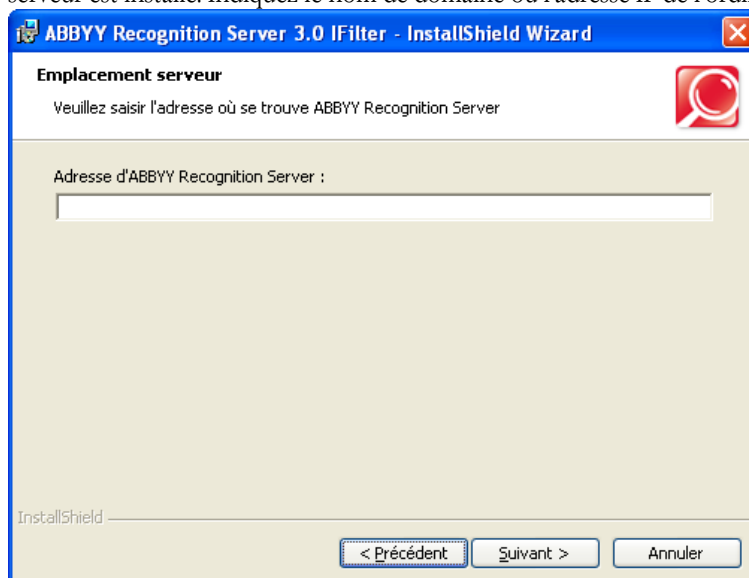
Microsoft Search IFilter est constitué de deux composants : le composant IFilter, qui est installé sur le même ordinateur que le système Microsoft search (Microsoft Search Server, Microsoft Office SharePoint Server ou Microsoft Windows Search), et le composant **Prise en charge d'IFilter** qui est installé en même temps que le Gestionnaire de serveur et qui fournit une interface permettant de configurer les paramètres du workflow dédié à IFilter. Vous pouvez installer plusieurs copies d'IFilter dans le réseau local et les connecter au serveur de reconnaissance.

Pour installer Microsoft Search IFilter, procédez comme suit :

1. Lorsque vous installez le composant Gestionnaire de serveur, sélectionnez la sous-fonction **Prise en charge d'IFilter**.
2. Installez ABBYY Recognition Server 3.0 IFilter sur le ou les ordinateurs pourvus du système de recherche de Microsoft :
  - a. Sélectionnez l'installation d'ABBYY Recognition Server 3.0 IFilter sur le CD-ROM d'ABBYY Recognition Server 3.0. Suivez les instructions d'installation.
  - b. Spécifiez le programme avec lequel vous allez utiliser Microsoft Search IFilter. Sélectionnez l'élément **Service d'indexation (Recherche de bureau)** pour Microsoft Windows Search et l'élément **Microsoft Office SharePoint Search** pour Microsoft Search Server ou Microsoft Office SharePoint Server. Ce dernier élément est désactivé si ni Microsoft Search Server, ni Microsoft Office SharePoint Server n'est installé sur l'ordinateur.



- c. L'assistant d'installation requiert le nom de l'ordinateur sur lequel le composant Gestionnaire de serveur est installé. Indiquez le nom de domaine ou l'adresse IP de l'ordinateur.



- d. ABBYY Recognition Server 3.0 IFilter inclut le service ABBYY Recognition Server 3.0 IFilter Backend. Pendant l'installation, le programme vous demandera de sélectionner un compte utilisateur sous lequel le service sera exécuté après l'installation. Par défaut, le **compte Système local** est sélectionné. Lorsque vous devez sélectionner un **Compte utilisateur**, les conditions sont similaires à celles définies dans la section **Sélection d'un compte utilisateur** ci-dessus.

## Installation du composant ABBYY Recognition Server 3.0 IFilter via la ligne de commande

Vous pouvez installer le composant ABBYY Recognition Server 3.0 IFilter à partir de la ligne de commande en mode silencieux. Exécutez le fichier setup.exe du dossier ABBYY Recognition Server 3.0 IFilter présent dans le CD-ROM d'installation en utilisant les options de ligne de commande décrites ci-dessous.

Option	Valeur par défaut	Description
INSTALLDIR=" <i>&lt;chemin de destination&gt;</i> "	C:\Program Files\ABBYY Recognition Server 3.0 IFilter	Chemin d'accès du dossier dans lequel le composant ABBYY Recognition Server 3.0 IFilter sera installé.
SERVICELOGIN		Nom d'utilisateur sous lequel le service ABBYY Recognition Server 3.0 IFilter Backend sera exécuté. Si vous ne spécifiez pas le SERVICELOGIN, le service ne sera pas exécuté sous le compte Système local.
SERVICEPASSWORD		Le mot de passe correspondant au nom d'utilisateur sous lequel le service ABBYY Recognition Server 3.0 IFilter Backend sera exécuté.
SERVERLOCATION		Nom de l'ordinateur sur lequel le Gestionnaire de serveur est installé.
FORSHAREPOINT=" <i>&lt;yes/no&gt;</i> "		Définissez cette option sur « <i>yes</i> » si vous comptez utiliser IFilter avec Microsoft Search Server ou Microsoft Office SharePoint Server. Si Microsoft Search Server et Microsoft Office SharePoint Server ne sont pas installés sur l'ordinateur, cette option est ignorée.
/v		Signale le début de la liste des paramètres d'installation.
/q		Mode silencieux Utilisez l'option <b>/qb</b> si vous voulez afficher une barre de progression pendant l'installation. Aucune autre boîte de dialogue ne

		s'affichera.
/L<language code>	<locale language>	<p>Installe ABBYY Recognition Server 3.0 IFilter avec la langue d'interface spécifiée dans la ligne de commande.</p> <p>Valeurs possibles de la variable &lt;code de langue&gt;:</p> <p>1033 Anglais</p> <p>1034 Espagnol</p> <p>1040 Italien</p> <p>1031 allemand</p> <p>1049 Russe</p> <p>1036 Français</p>

**Remarque :** Lorsque vous êtes en mode silencieux, l'option /q doit précéder l'option /v, par exemple : setup.exe /q /v

### **Installation du composant ABBYY Recognition Server 3.0 IFilter à l'aide de Microsoft Systems Management Server (SMS)**

La procédure d'installation du composant ABBYY Recognition Server 3.0 IFilter à l'aide de SMS est similaire à celle d'ABBYY Recognition Server. La différence se situe dans la manière de créer un point d'installation : vous ne devez pas lancer une installation administrative du composant IFilter, mais plutôt copier le sous-dossier ABBYY Recognition Server 3.0 IFilter qui se trouve dans le CD-ROM d'installation vers un dossier de réseau partagé.

Une fois le point d'installation créé, suivez les instructions supplémentaires de la section **Installation d'ABBYY Recognition Server à l'aide de Microsoft Systems Management Server (SMS)**. Lors de la configuration de l'installation, utilisez les paramètres de ligne de commande supplémentaires décrits dans la section **Installation du composant ABBYY Recognition Server 3.0 IFilter via la ligne de commande**.

## Technologie de protection et activation de licence


Une technologie spéciale est utilisée pour protéger ABBYY Recognition Server contre la copie et la distribution illégales. Cette technologie empêche efficacement l'utilisation non autorisée des produits ABBYY par une personne qui n'aurait pas signé un contrat de licence avec le propriétaire des droits du logiciel. Cette technologie de protection est mise en œuvre sous la forme de clés de protection. Une clé de protection lie la licence du produit à une configuration matérielle particulière de l'ordinateur ou à une clé USB et empêche ainsi l'utilisation simultanée d'une licence sur plusieurs ordinateurs.

ABBYY Recognition Server ne fonctionnera pas sans clé de protection.

Deux types de clés de protection sont disponibles :

- **Clé logicielle** : il s'agit d'un fichier d'activation qui devrait être fourni par le serveur ABBYY lors du processus d'Activation.
- **Clé matérielle** : il s'agit d'une clé USB contenant les paramètres de licence. L'activation n'est alors par requise.

Si vous utilisez une clé de protection logicielle, vous devez activer au moins une licence du noeud **Licence** avant d'exécuter ABBYY Recognition Server 3.0. Une fois la clé activée, ABBYY Recognition Server est automatiquement lancé.

**Remarque** : Si ABBYY Recognition Server ne démarre pas automatiquement après l'activation de la clé, cliquez sur le bouton  (Démarrer) sur la barre d'outils ou sélectionnez l'option correspondante dans le menu de raccourcis.

### Activation de la licence

**Important !** L'activation n'est nécessaire que pour la clé de protection logicielle.

Lorsque vous exécutez la console de gestion à distance pour la première fois, le programme vous invite à saisir votre numéro de licence logicielle ou à brancher votre clé de protection matérielle. Si vous saisissez un numéro de licence logicielle, le processus d'activation démarre automatiquement.

Pour activer une licence, sélectionnez-la sous le noeud **Licence**, puis cliquez sur  (Activer la licence) sur la barre d'outils ou sélectionnez l'option correspondante dans le menu de raccourcis.

### Comment est réalisée l'activation ?

L'activation est très rapide et est réalisée avec l'aide d'un **Assistant d'activation**. Celui-ci vous permet d'envoyer les informations d'activation nécessaires à ABBYY.

Les informations d'activation sont envoyées sous la forme d'un code (identifiant d'installation) qui est généré d'après les informations concernant l'ordinateur sur lequel le programme est installé. Aucune information personnelle concernant l'utilisateur ou son ordinateur n'est utilisée pour générer ce code, qui ne permet en aucun cas d'identifier l'utilisateur.

### Méthodes d'activation

- **Via Internet**  
L'activation s'effectue automatiquement et ne prend que quelques secondes. Ce type d'activation requiert une connexion Internet active.
- **Par courrier électronique**  
Envoyez un message électronique généré par le programme et contenant les informations nécessaires à l'activation. Pour garantir une réponse rapide du système automatisé, ne modifiez pas le corps du message, ni l'objet. Lorsque vous avez reçu le fichier d'activation de ABBYY, saisissez le chemin d'accès à ce fichier dans le champ correspondant de l'Assistant d'activation.

Une fois que l'activation est réalisée, vous pouvez utiliser le programme sans restrictions.

**Important !** ABBYY Recognition Server peut être réinstallé sur un même ordinateur un nombre illimité de fois, sans réactivation. Toutefois, si certains paramètres de l'ordinateur sont modifiés, le programme devra être réactivé.

## **Désactivation**

Vous pouvez désactiver votre licence ABBYY Recognition Server 3.0 si vous devez réinstaller Recognition Server d'un ordinateur sur un autre. La licence désactivée peut ensuite être activée sur un autre ordinateur. Le nombre de désactivations autorisées peut être limité par votre licence.

La désactivation est possible via Internet uniquement. Elle est exécutée automatiquement et ne prend que quelques secondes. Une connexion Internet est nécessaire. Une fois la désactivation terminée, la licence peut être activée sur un autre ordinateur.

## **Mise à jour de la licence**

Si vous avez acheté d'autres modules ou une quantité de pages supplémentaire pour ABBYY Recognition Server 3.0 et que votre licence ne vous autorise pas à les utiliser, vous devez mettre à jour la licence. Le processus de mise à jour de la licence est identique au processus d'activation. Le processus de mise à jour est exécuté via l'Assistant d'activation et est possible via Internet ou par courrier électronique. Une fois la mise à jour terminée, les dernières fonctions du programme peuvent être utilisées.

## Gestion

ABBYY Recognition Server est géré par le biais d'un composant séparé, la console de gestion à distance, qui est basée sur la console de gestion Microsoft (MMC). La console de gestion à distance permet aux administrateurs de changer les propriétés de Recognition Server, de connecter les postes de traitement et de gérer leurs propriétés et leur activité, de créer et de gérer des workflow, d'ajouter des utilisateurs au système et d'attribuer des autorisations d'administrateur et de vérificateur aux utilisateurs, de gérer les postes de vérification connectées et la file d'attente, d'afficher et d'exporter le Journal de tâche et le journal du serveur et de gérer les licences.

Si plusieurs serveurs ABBYY Recognition Server sont installés sur le réseau local, ils peuvent tous être enregistrés dans la même console de gestion à distance, et donc gérés depuis un point unique.

## Démarrage

Si vous installez le gestionnaire de serveur et la console de gestion à distance sur des ordinateurs distincts, vous devez enregistrer la copie de ABBYY Recognition Server qui est installée dans la console de gestion à distance (voir la section **Comment enregistrer une nouvelle copie de Recognition Server** pour en savoir plus).

Si vous installez le gestionnaire de serveur et le poste de traitement sur des ordinateurs distincts, vous devez enregistrer le poste de traitement sous le nœud **Postes de traitement** (voir la section **Comment enregistrer un nouveau poste de traitement** pour en savoir plus).

Lorsque vous installez ABBYY Recognition Server 3.0, un workflow par défaut est configuré avec les paramètres suivants :

- Les dossiers Entrée, Sortie et Exceptions sont respectivement installés par défaut dans les dossiers Default Workflow\Input Folder, Default Workflow\Output Folder et Default Workflow\Exceptions Folder. Le dossier racine est :
  - %ALLUSERSPROFILE%\Application Data\ABBYY Recognition Server 3.0 pour Windows XP, Windows Server 2003;
  - %PUBLIC%\ABBYY\ABBYY Recognition Server 3.0 pour Windows Vista, Windows Server 2008.
- Le fichier de sortie est au format PDF.
- La langue de reconnaissance est l'anglais.
- L'image d'entrée est transférée dans le dossier Sortie sans conversion.

Vous pouvez consulter les propriétés du workflow par défaut dans la boîte de dialogue **Propriétés du workflow**, qui est accessible depuis le nœud **Workflow**. Vous pouvez également créer de nouveaux workflow dans ce nœud (voir la section **Comment créer un nouveau workflow** pour en savoir plus).


### Pour reconnaître un document :

- Copiez un fichier d'image ou PDF dans le dossier Entrée du workflow par défaut, ou numérisez des images avec le Poste de numérisation et exportez-les dans le workflow par défaut d'ABBYY Recognition Server.
- Le résultat de la reconnaissance est alors rapidement placés dans le dossier Sortie (le délai varie selon la complexité du document et vos ressources matérielles).
- Si le document ne peut pas être traité (si le fichier image est endommagé ou non valide, par exemple), l'image est placée dans le dossier Exceptions. Un fichier de résultat XML, contenant la description de l'erreur, est également placé dans ce dossier.

## Comment enregistrer un nouveau serveur

La copie installée de ABBYY Recognition Server doit être enregistrée dans la console de gestion à distance si celle-ci n'est pas installée sur le même ordinateur que le gestionnaire de serveur.


Pour enregistrer un nouveau serveur Recognition Server :

1. Sélectionnez le nœud **ABBYY Recognition Servers** et cliquez sur le bouton  (Enregistrer un nouveau serveur) sur la barre d'outils ou sélectionnez l'option correspondante dans le menu de raccourcis.
2. Dans la boîte de dialogue **Enregistrer un nouveau serveur Recognition Server**, indiquez le nom, la description et l'emplacement (nom DNS ou adresse IP) du composant Gestionnaire de serveur.


3. Cliquez sur le bouton **Tester la connexion** pour vérifier que la connexion est établie. Si oui, le mot « Connecté » s'affiche à côté du bouton.
4. Dans le groupe Authentification, indiquez les paramètres d'authentification appropriés.
5. Cliquez sur **OK**. Un nœud correspondant à la copie enregistrée apparaît sous le nœud **ABBYY Recognition Servers**.

## Comment enregistrer un nouveau poste de traitement

Si un poste de traitement est installé sur un autre ordinateur que le gestionnaire de serveur, vous devez enregistrer ce poste de traitement dans Recognition Server. Pour enregistrer un nouveau poste de traitement :


1. Sélectionnez le nœud **ABBYY Recognition Servers\Recognition Server\Postes de traitement**.
2. Cliquez sur le bouton  (Enregistrer un nouveau poste de traitement) sur la barre d'outils ou sélectionnez l'option correspondante dans le menu de raccourcis.
3. Dans la boîte de dialogue qui s'affiche, spécifiez le nom de la station et le nom ou l'adresse IP de l'ordinateur sur lequel est installé le poste de traitement.
4. Cliquez sur le bouton **Tester la connexion** pour vérifier que la connexion est établie.
5. Cliquez sur **OK**. Le poste de traitement créée est ajoutée sous le nœud **Postes de traitement**.

## Comment créer un nouveau workflow

Pour créer un nouveau workflow, sélectionnez le nœud **Workflow**, puis cliquez sur  (Nouveau workflow) sur la barre d'outils ou sélectionnez l'option correspondante dans le menu de raccourcis. Vous pouvez également créer de nouveaux workflow en copiant un flux existant et en modifiant ses options. Pour créer la copie d'un workflow existant, sélectionnez l'option **Dupliquer** dans le menu de raccourcis de ce flux.

Dans la boîte de dialogue **Propriétés du workflow**, spécifiez les paramètres suivants :

- Onglet **Entrée** :
  - Nom du workflow qui sera affiché sous le nœud **Workflow**.
  - Dans la liste déroulante **Récupérer les images dans**, sélectionnez le type du dossier Entrée.
  - Le chemin d'accès au dossier Partagé, à la boîte de réception Exchange, au serveur de messagerie POP3 ou au serveur FTP, le nom d'utilisateur et le mot de passe du serveur POP3, l'identifiant de connexion et le mot de passe du serveur FTP (pour plus d'informations sur la configuration de la messagerie électronique, reportez-vous à la section **Comment configurer les paramètres de messagerie électronique**)
  - L'activité du workflow, qui peut être programmée (voir la section **Comment créer un planning** dans l'aide de ABBYY Recognition Server 3.0)
- Onglet **Traitement** :
  - Langue(s) de reconnaissance
  - Méthode de séparation des documents
  - Mode de reconnaissance
- Onglet **Contrôle qualité** :
  - Paramètres de vérification (voir la section **Comment configurer la vérification**)
  - Le Dossier Exception, dans lequel sont transférées les images qui ne peuvent pas être traitées
- Onglet **Sortie** :
  - Formats de sortie et leurs paramètres
  - Destination de sortie et règle de dénomination des fichiers

Pour consulter ou modifier les propriétés d'un workflow, sélectionnez le nœud correspondant, puis cliquez sur  (Propriétés) sur la barre d'outils ou sélectionnez l'option correspondante dans le menu de raccourcis.

Si le dossier Entrée contient des sous-dossiers et si des fichiers images sont copiés dans ces sous-dossiers, les fichiers de sortie seront enregistrés dans les sous-dossiers correspondants du dossier Sortie ou Exception.

## Comment configurer la séparation des documents

ABBYY Recognition Server 3.0 vous permet de séparer des lots d'images numérisées à partir d'un scanner à grande vitesse en documents. Chaque document sera enregistré dans un fichier de sortie distinct. Vous pouvez définir les options de séparation dans la boîte de dialogue **Options de séparation des documents**.

Par défaut, la séparation des documents ne s'applique pas, ce qui signifie qu'un fichier de sortie est créé pour chaque fichier image d'entrée. Pour séparer des lots d'images en documents, procédez comme suit :

1. Créez un nouveau workflow ou modifiez un workflow existant (voir la section **Comment créer un nouveau workflow**). Sur l'onglet **Traitement** de la boîte de dialogue **Propriétés du workflow**, cliquez sur le bouton **Options de séparation des documents**.

**Remarque :** La séparation des documents ne peut pas s'effectuer pour les travaux reçus par courrier électronique (ni depuis la boîte de réception Exchange ni depuis le serveur de courrier électronique POP3).

2. Dans la boîte de dialogue **Options de séparation des documents**, sélectionnez **Activer la séparation**.
3. Sélectionnez l'une des méthodes suivantes de séparation des documents :
  - **Créer un nouveau fichier après chaque N page(s)**  
Utilisez cette option si tous les documents du lot ont le même nombre de pages.
  - **Utiliser les pages vierges pour séparer les documents**  
Un nouveau fichier sera créé à chaque page vierge trouvée dans le flux documentaire. Pour supprimer les pages vierges après la séparation, sélectionnez **Supprimer les pages vierges**.
  - **Utiliser les codes barre pour séparer des documents**  
Un nouveau fichier sera créé à chaque page contenant un code barre du type spécifié. Sélectionnez un type de code barre et spécifiez si les pages de codes barre doivent être supprimées ou non après la séparation.  
**Remarque :** Un exemple de feuille de séparation à codes barre est proposé dans le fichier SeparatorSheet-Code39.pdf du dossier Exemples (Démarrer > Programmes > ABBYY Recognition Server 3.0 > Exemples). Il contient un code barre de type Code39 ayant 012345 comme valeur.
  - **Fusionner les fichiers de chaque sous-dossier dans un seul fichier**  
Les fichiers de chaque sous-dossier seront fusionnés en un document.
4. En plus des méthodes intégrées de séparation des documents, vous pouvez mettre en place votre propre scénario de séparation, plus flexible, à l'aide d'un script. Pour cela, cliquez sur **Script...** puis dans la boîte de dialogue **Éditeur de scripts**, saisissez le texte du script.
5. Si nécessaire, spécifiez la méthode de tri des pages dans **Trier les pages dans le fichier de sortie par** (l'heure de création de la tâche ou le nom du fichier d'entrée) et une durée dans **Terminer le document si aucune nouvelle page n'arrive pendant N secondes**.  
**Remarque :** Spécifiez une durée courte (quelques secondes) si les fichiers sont déjà dans le dossier Entrée lorsque le workflow commence. En revanche, si les documents sont numérisés avant d'être placés dans le dossier Entrée, ce délai doit être supérieur à la pause entre les pages numérisées.

## Comment configurer les paramètres de messagerie électronique

ABBYY Recognition Server 3.0 offre les fonctionnalités de messagerie électronique suivantes :

- Importation de pièces jointes aux messages électroniques (option **Récupérer les images dans : Boîte de réception Exchange** ou **Récupérer les images dans : Serveur de messagerie POP3** dans l'onglet Entrée de la boîte de dialogue **Propriétés du workflow**)
- Envoi de documents de sortie par courrier électronique (option **Envoyer le fichier de sortie via le serveur Exchange** ou **Envoyer le fichier de sortie via le serveur SMTP** de la boîte de dialogue **Paramètres du format de sortie** des propriétés du workflow)
- Envoi de notifications à l'administrateur (options **Notifier l'administrateur en cas d'échec** et **Notifier l'administrateur lorsque toutes les tâches ont été traitées** de la boîte de dialogue **Propriétés de Recognition Server**). Recognition Server prend en charge l'envoi de notifications à l'administrateur via le serveur de messagerie Microsoft Exchange uniquement.



**Remarque :** si vous utilisez une fonctionnalité de messagerie électronique proposée par Microsoft Exchange Server, Microsoft Outlook 2000 ou version ultérieure doit être installé sur l'ordinateur sur lequel le gestionnaire de serveur (Server Manager) est installé.

### Pour configurer votre client de messagerie Exchange :

Le compte de messagerie électronique doit être correctement configuré sur l'ordinateur où est installé le gestionnaire de serveur pour que Recognition Server puisse traiter et envoyer des messages via Microsoft Exchange Server. Pour configurer le compte de messagerie électronique :

1. Dans le Panneau de configuration, cliquez sur Service et vérifiez que le service Gestionnaire de serveur de ABBYY Recognition Server est configuré de manière à être exécuté sous un compte d'utilisateur du domaine. Si, lors de l'installation, vous choisissez d'exécuter ce service sous un compte Système local, vous devez le redémarrer sous un compte d'utilisateur du domaine (voir la section **Redémarrage des services sous un compte d'utilisateur**).
2. Sur l'ordinateur Microsoft Exchange Server, configurez une ou plusieurs boîtes de réception pour le compte d'utilisateur du domaine sous lequel est exécuté le service Gestionnaire de serveur de ABBYY Recognition Server.
3. Sur l'ordinateur où est installé le gestionnaire de serveur, connectez-vous à Windows en utilisant le compte d'utilisateur sous lequel est exécuté le service Gestionnaire de serveur de ABBYY Recognition Server 3.0 et démarrez Microsoft Outlook.

**Important !** Microsoft Outlook doit être exécuté sous ce compte d'utilisateur, sur cet ordinateur, au moins une fois avant que vous ne configurez le workflow.

4. Configurez Microsoft Outlook de manière à ce qu'il se connecte à Microsoft Exchange Server. Vous devez indiquer le nom de l'ordinateur Exchange Server et de la boîte de réception sur Exchange Server. Si vous souhaitez utiliser d'autres boîtes de réception que celle définie par défaut, associez d'abord ces boîtes de réception au compte actuel. Par exemple, pour associer une boîte de réception dans Microsoft Outlook 2003 :
  - Sélectionnez **Outils > Comptes de messagerie...> Afficher ou modifier les comptes de messagerie existants** et cliquez sur **Suivant**.
  - Cliquez sur le bouton **Modifier...**, puis sur le bouton **Paramètres supplémentaires...**
  - Sur l'onglet **Avancé** de la boîte de dialogue **Serveur Microsoft Exchange**, cliquez sur le bouton **Ajouter...** et indiquez le nom de la boîte de réception que vous souhaitez associer.
5. Une fois que la configuration est terminée, vérifiez que vous pouvez envoyer et recevoir des messages de manière interactive. Vous pouvez ensuite fermer Microsoft Outlook.

**Remarque :** Lorsque vous configurez le workflow pour surveiller une boîte de réception Exchange, le programme vous invite à indiquer le chemin d'accès au dossier de réception. Pour pouvoir rechercher ce dossier à l'aide de la boîte de dialogue **Rechercher le dossier** de la console de gestion à distance, vous devez d'abord associer la boîte de réception souhaitée dans Microsoft Outlook sur cet ordinateur. Vous pouvez également saisir le nom du dossier de réception manuellement au format suivant : **Boîte de réception - Nom d'utilisateur\Dossier** (par exemple, Boîte de réception - Recognition Server\Inbox).

### Pour configurer l'importation de messages du serveur de messagerie POP3 :

1. Créez un nouveau workflow ou modifiez un flux existant (voir la section **Comment créer un nouveau workflow**). Dans la liste déroulante de l'onglet **Entrée** de la boîte de dialogue **Propriétés du workflow**, sélectionnez **Récupérer les images de : Serveur de messagerie POP3**.
2. Entrez l'adresse du serveur de messagerie POP3 et, si nécessaire, modifiez le numéro du port.
3. Entrez le nom d'utilisateur et le mot de passe de connexion.
4. Cliquez sur **OK** dans l'onglet **Entrée** de la boîte de dialogue **Propriétés du workflow**.

**Remarque :** si tous les paramètres sont corrects mais que Recognition Server ne parvient pas à récupérer des messages du serveur de messagerie POP3, vérifiez qu'un pare-feu ne bloque pas la connexion avec le serveur de messagerie. Pour plus de détails, reportez-vous à **Recognition Server ne parvient pas à récupérer des messages du serveur de messagerie POP3 ou à envoyer des messages via le serveur SMTP** dans la section **Résolution des problèmes**.

### Pour configurer la publication de documents sur le serveur SMTP :

1. Créez un nouveau workflow ou modifiez un flux existant (voir la section **Comment créer un nouveau workflow**). Dans la boîte de dialogue **Paramètres du format de sortie**, sélectionnez **Envoyer le fichier de sortie via le serveur SMTP**, puis cliquez sur **Compte de messagerie**.

2. Dans la boîte de dialogue **Compte de messagerie** qui s'affiche, entrez l'adresse du serveur SMTP et, si nécessaire, modifiez le numéro du port.
3. Entrez l'adresse de l'expéditeur et le mot de passe. Le mot de passe peut ne pas être requis en fonction des paramètres du serveur SMTP.
4. Cliquez sur **OK** dans la boîte de dialogue **Paramètres du format de sortie**.

### Remarque :

- si tous les paramètres sont corrects mais que Recognition Server ne parvient pas à envoyer des messages via le serveur SMTP, vérifiez qu'un pare-feu ne bloque pas la connexion avec le serveur de messagerie. Pour plus de détails, reportez-vous à **Recognition Server ne parvient pas à récupérer des messages du serveur de messagerie POP3 ou à envoyer des messages via le serveur SMTP** dans la section **Résolution des problèmes**.
- Si le workflow reçoit des images d'entrée via le serveur de messagerie Exchange, ne configurez pas ce workflow pour publier des documents sur le serveur SMTP.

## Comment configurer la vérification

ABBYY Recognition Server 3.0 contient des postes de vérification qui vous permettent de contrôler et de corriger le texte reconnu. Les pages ayant besoin d'être vérifiées arrivent automatiquement au poste de vérification dès qu'elles sont reconnues. Des informations détaillées concernant son fonctionnement sont disponibles dans l'aide du poste de vérification.


Les paramètres de vérification dans Recognition Server sont spécifiques à chaque workflow. Pour chaque flux, vous avez donc le choix entre les options suivantes :

- **Aucune vérification** : toutes les pages seront exportées dans le document de sortie après la reconnaissance, sans passer par un poste de vérification.
- **Vérifier toutes les pages** : toutes les pages seront mises en attente de vérification, après la reconnaissance et avant d'être exportées dans un fichier de sortie.
- **Vérifier uniquement les pages dont le nombre de caractères incertains est supérieur à N%** : seules les pages reconnues avec une faible précision seront mise en attente de vérification.


Si vous créez un workflow en activant la vérification, tous les utilisateurs sont, par défaut, autorisés à vérifier les pages de ce flux. Par conséquent, si des pages sont en attente de vérification, tout utilisateur qui opère sur un poste de vérification recevra une page du workflow.

Il est toutefois possible de restreindre les autorisations de vérification d'un workflow, de manière à ce qu'un nombre limité d'utilisateurs (appelés « vérificateurs ») ait la possibilité de vérifier les pages de ce flux.

Pour restreindre les autorisations de vérification d'un workflow :

1. Sélectionnez un flux sous le nœud **Workflow** et cliquez sur le bouton  (Propriétés) sur la barre d'outils ou sélectionnez l'option correspondante dans le menu de raccourcis.
2. Dans la boîte de dialogue **Propriétés du workflow**, cliquez sur l'onglet **Contrôle qualité**, puis sur le bouton **Assigner des vérificateurs...**
3. Dans la boîte de dialogue **Opérateurs attribués**, sélectionnez l'option **Restreindre l'accès à ce workflow pour tous les utilisateurs excepté pour les opérateurs listés ci-dessous**, puis sélectionnez les vérificateurs souhaités dans la liste. Si l'un des noms d'utilisateur dont vous avez besoin ne figure pas dans la liste, ajoutez-le d'abord à la liste des vérificateurs de Recognition Server.
4. Cliquez sur **OK** et enregistrez les propriétés du workflow.

Pour ajouter un vérificateur à Recognition Server :

1. Dans le nœud **Utilisateurs**, cliquez sur le bouton  (Ajouter un utilisateur) ou sélectionnez l'option correspondante dans le menu de raccourcis.
2. Indiquez le nom d'utilisateur au format **DOMAINE\nom d'utilisateur** ou **ORDINATEUR\nom d'utilisateur**.
3. Sélectionnez l'option **Vérificateur**, puis le workflow que cet utilisateur aura l'autorisation de contrôler.
4. Sélectionnez l'option **Autoriser l'utilisateur à choisir les workflows sur le poste** si vous souhaitez que cet utilisateur puisse sélectionner les flux qu'il contrôlera.

5. Cliquez sur **OK**, puis sur le bouton **Actualiser**. Le nouveau vérificateur est alors ajouté au nœud **Utilisateurs**.

### Utilisation du poste de vérification dans un réseau basé sur les groupes de travail

Si le poste de vérification et le gestionnaire de serveur sont installés sur des ordinateurs distincts au sein d'un réseau basé sur les groupes de travail, les conditions suivantes doivent être respectées :

- Le compte d'utilisateur sous lequel le poste de vérification est exécuté doit être celui de l'administrateur ou d'un utilisateur agréé, avec un mot de passe non vide.
- Sur l'ordinateur comportant le gestionnaire de serveur, il doit exister des comptes d'utilisateurs comportant les mêmes noms d'utilisateurs et mots de passe que ceux des utilisateurs qui exécuteront le poste de vérification.

## Comment configurer l'indexation des documents

L'indexation des documents dans ABBYY Recognition Server peut s'effectuer automatiquement à l'aide d'un script, manuellement sur le poste d'indexation ou à l'aide des deux méthodes.

L'indexation manuelle s'effectue sur le poste d'indexation qui vous permet d'octroyer un type de document et des attributs significatifs pour reconnaître les documents. Les documents pour lesquels une indexation est nécessaire arrivent automatiquement sur le poste d'indexation après qu'ils aient été reconnus et, si nécessaire, vérifiés et indexés automatiquement. Des informations détaillées sur le poste d'indexation sont disponibles dans le fichier d'aide du poste d'indexation.

Pour configurer l'indexation des documents :

1. **Spécifier les types de documents**

Les paramètres d'indexation du serveur de reconnaissance sont spécifiés pour chaque workflow. Si vous souhaitez indexer des documents au workflow, vous devez spécifier un ou plusieurs types de documents sur l'onglet **Indexation** de la boîte de dialogue **Propriétés du workflow**. Si aucun type de document n'est spécifié, l'étape de l'indexation sera ignorée dans ce workflow.

2. **Spécifier les attributs du document**

Pour chaque type de document, vous pouvez spécifier un ensemble d'attributs du document qui doit être renseigné lors de l'indexation. Les attributs du document peuvent être du type suivant :

- **Ligne unique.** L'attribut ne contient qu'une seule ligne de texte.
- **Plusieurs lignes.** L'attribut contient plusieurs lignes de texte.
- **Case à cocher.** L'attribut ne peut avoir que deux valeurs : true et false.
- **Liste.** L'attribut peut avoir plusieurs valeurs. Si vous sélectionnez ce type, vous devez spécifier les options de liste possibles.
- **Expression normale.** L'attribut contient une chaîne correspondant à une expression normale. Si vous sélectionnez ce type, vous devez spécifier l'expression normale.

3. **Si nécessaire, configurer l'indexation automatique**


Vous pouvez configurer l'indexation et l'identification automatiques de documents à l'aide d'un script. Pour cela, cliquez sur **Script...** puis dans la boîte de dialogue **Éditeur de scripts**, saisissez le texte du script.

4. **Sélectionner les utilisateurs ayant l'autorisation d'indexer les documents de ce workflow**

Si vous créez un workflow dont l'indexation est activée, par défaut, tous les utilisateurs sont autorisés à indexer les documents de ce workflow, ce qui signifie que s'il existe des documents en attente d'indexation, l'utilisateur employant un poste d'indexation recevra un document de ce workflow.



Il est toutefois possible de restreindre les indexations d'un workflow, de manière à ce qu'un nombre limité d'utilisateurs (appelés « indexeurs ») ait la possibilité d'indexer les documents de ce workflow.

### Pour restreindre l'indexation d'un workflow

1. Sélectionnez le workflow dans le nœud **Workflows** et cliquez sur  (Propriétés) sur la barre d'outils, ou sélectionnez l'option correspondante dans le menu de raccourcis.
2. Dans la boîte de dialogue **Propriétés du workflow**, cliquez sur l'onglet **Indexation** puis cliquez sur **Opérateurs...**

3. Dans la boîte de dialogue **Opérateurs assignés**, sélectionnez l'option **Restreindre l'accès à ce workflow pour tous les utilisateurs excepté pour les opérateurs listés ci-dessous** puis sélectionnez les indexeurs souhaités dans la liste. Si l'un des noms d'utilisateur dont vous avez besoin ne figure pas dans la liste, ajoutez-le d'abord à la liste des indexeurs du serveur de reconnaissance.
4. Cliquez sur **OK** et enregistrez les propriétés du workflow.

### Pour ajouter un indexeur au serveur de reconnaissance

1. Dans le nœud **Utilisateurs**, cliquez sur le bouton  (Ajouter un utilisateur) ou sélectionnez l'option correspondante dans le menu de raccourcis.
2. Indiquez le nom d'utilisateur au format **DOMAINE\nom d'utilisateur** ou **ORDINATEURS\nom d'utilisateur**.
3. Sélectionnez l'option **Indexeur** puis sélectionnez les workflows à partir desquels l'utilisateur est autorisé à indexer des documents.
4. Sélectionnez l'option **Autoriser l'utilisateur à choisir les workflows sur les postes** si vous souhaitez que cet utilisateur puisse sélectionner les workflows à partir desquels les documents sont indexés.
5. Cliquez sur **OK** puis cliquez sur  (Actualiser). Le nouvel indexeur est alors ajouté au nœud **Utilisateurs**.

### Utilisation du poste d'indexation dans un réseau basé sur les groupes de travail

Si le poste d'indexation et le gestionnaire de serveurs sont installés sur des ordinateurs distincts sur un réseau basé sur des groupes de travail, les conditions suivantes doivent être respectées :

- Le compte d'utilisateur sous lequel le poste d'indexation fonctionne doit être celui de l'administrateur ou d'un utilisateur agréé, avec un mot de passe non vide.
- Sur l'ordinateur comportant le gestionnaire de serveurs, il doit exister des comptes d'utilisateur comportant les mêmes noms d'utilisateur et les mêmes mots de passe que ceux des utilisateurs qui exécuteront le poste d'indexation.

## Comment configurer l'édition de documents vers un serveur SharePoint

ABBYY Recognition Server 3.0 prend en charge l'édition des fichiers de sortie vers Microsoft Office SharePoint Portal Server 2003 et Microsoft Office SharePoint Server 2007 ou 2010.

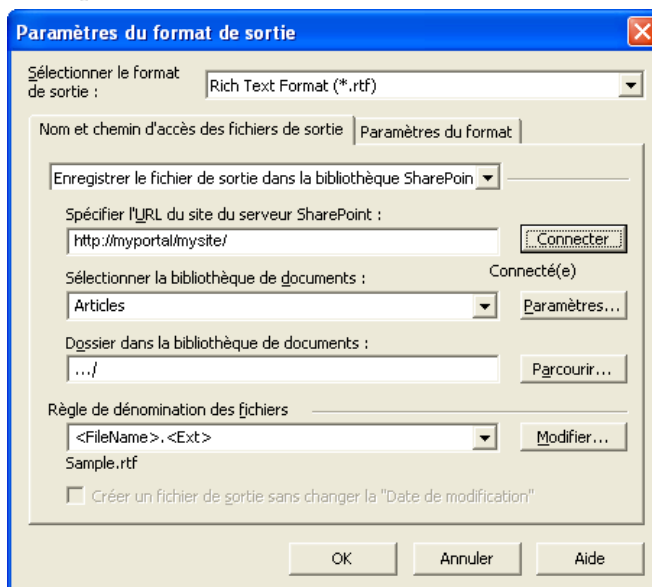
**Remarque :** Pour que le gestionnaire de serveur et la console de gestion à distance puissent communiquer avec Microsoft SharePoint Server, Microsoft .NET Framework 2.0 ou supérieur doit être installé. Si cela n'a pas été fait avant l'installation de ABBYY Recognition Server, la bibliothèque SharePoint ne sera pas enregistrée lors de l'installation. Dans ce cas, vous devrez installer Microsoft .NET Framework 2.0 ou supérieur, puis enregistrer la bibliothèque SharePoint manuellement. Consultez la section **Enregistrement manuel de la bibliothèque SharePoint** pour plus d'informations.

Pour pouvoir enregistrer les documents de sortie dans une bibliothèque SharePoint Server, le service Gestionnaire de serveur de ABBYY Recognition Server 3.0 doit être exécuté sous un compte d'utilisateur qui dispose d'un accès en lecture/écriture à la bibliothèque SharePoint Server. Si, lors de l'installation, vous choisissez d'exécuter ce service sous un compte Système local, vous devez le redémarrer sous un compte d'utilisateur (voir la section **Redémarrage des services sous un compte d'utilisateur**).

Pour configurer l'édition de documents dans une bibliothèque SharePoint Server :

1. Exécutez la console de gestion à distance sous un compte d'utilisateur qui dispose d'un accès en lecture/écriture à la bibliothèque SharePoint Server.
2. Créez un nouveau workflow ou modifiez un flux existant (voir la section **Comment créer un nouveau workflow**). Dans la boîte de dialogue Paramètres du format de sortie, sélectionnez l'option **Enregistrer le fichier de sortie dans la bibliothèque SharePoint**.
3. Indiquez l'URL du site du SharePoint Server (par exemple, <http://monportail/monsite/>) et cliquez sur **Connecter**. La console de gestion à distance essaiera de se connecter au site spécifié et de télécharger la liste des dossiers et des bibliothèques de documents qu'il contient. Si la connexion réussit, le message « Connecté »

s'affichera sous le bouton et le nom des différentes bibliothèques de documents apparaîtra dans la liste  
**Sélectionner la bibliothèque de documents.**



4. Sélectionnez la bibliothèque de documents dans la liste. Si vous souhaitez modifier le type de contenu ou spécifier des valeurs de métadonnées qui devront être exportées en tant que propriétés des documents, cliquez sur le bouton **Paramètres...**  
**Remarque :** Le choix du type de contenu et des propriétés des documents n'est disponible que pour Microsoft Office SharePoint Server 2007 ou 2010.
5. Sélectionnez le dossier dans la bibliothèque de documents à l'aide du bouton **Parcourir...** ou laissez ce champ vide pour enregistrer les documents dans le dossier racine.
6. Cliquez sur **OK** dans la boîte de dialogue **Paramètres du format de sortie**.

**Remarque :** Si le dossier Entrée contient plusieurs sous-dossiers de fichiers images, les fichiers de sortie seront enregistrés dans les sous-dossiers correspondants du dossier Sortie dans la bibliothèque de documents de SharePoint Server.

## Comment transférer les paramètres de Recognition Server vers un autre serveur

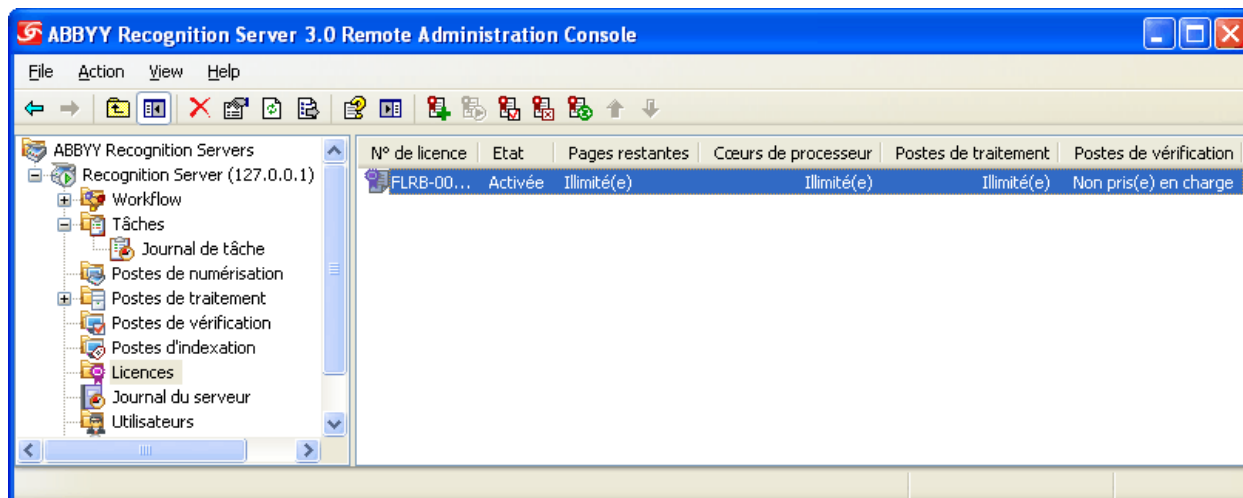
Vous pouvez facilement transférer les paramètres de Recognition Server ou des différents workflow d'une copie à une autre du logiciel en les exportant dans un fichier XML.

Pour exporter et importer les paramètres de Recognition Server, cliquez sur les boutons **Exporter les paramètres...** et **Importer les paramètres...** dans la boîte de dialogue **Propriétés de Recognition Server** de la console de gestion à distance.


Pour exporter et importer un ou plusieurs workflow, utilisez les options **Enregistrer les paramètres** et **Charger les paramètres** dans le menu de raccourcis du nœud **Workflow** de la console de gestion à distance.

## Gestion des licences

La gestion des licences s'effectue à partir du nœud **Licences** de la Console de gestion à distance.





Vous pouvez ainsi ajouter, supprimer, activer, échanger et sélectionner des licences.

Il est possible d'ajouter un nombre illimité de licences à ce nœud. Les licences contenues dans une clé de protection matérielle sont automatiquement ajoutées au nœud lorsque vous branchez cette clé dans un port USB. Les licences dotées d'une clé de protection logicielle doivent être ajoutées en cliquant sur le bouton  (Ajouter une nouvelle licence) sur la barre d'outils ou sélectionnez l'option correspondante dans le menu de raccourcis.

Une licence peut avoir l'un des états suivants :

- Actuel (seules les licences activées et non expirées peuvent avoir l'état « Actuel »)
- Activé
- Non activé
- Expiré

Pour activer une licence non activée, sélectionnez-la, puis cliquez sur  (Activer la licence) sur la barre d'outils ou sélectionnez l'option correspondante dans le menu de raccourcis. (Voir la section **Activation de licence** pour plus d'informations.)

Une seule licence (la licence « Actuelle ») est utilisée à la fois. Si la licence Actuelle expire, ABBYY Recognition Server passera automatiquement à la licence disponible suivante. Si aucune licence n'est disponible, ABBYY Recognition Server s'arrêtera. Utilisez les flèches « Haut » et « Bas » pour classer les licences dans leur ordre de disponibilité, puis cliquez sur le bouton  (Définir comme licence actuelle) pour passer à la licence sélectionnée.


## Gestion des comptes d'utilisateurs

A partir du nœud **Utilisateurs** de la console de gestion à distance, vous pouvez consulter la liste des utilisateurs de Recognition Server, ajouter ou supprimer des comptes d'utilisateurs et modifier les rôles et les autorisations des utilisateurs.

Il existe deux types de rôles d'utilisateur dans ABBYY Recognition Server 3.0 : administrateur et vérificateur. Un utilisateur peut disposer d'une autorisation d'administrateur, de vérificateur ou les deux. Un administrateur dispose de droits de configuration complets et peut ajouter et supprimer des administrateurs et des vérificateurs. Un vérificateur a le droit de relire les pages reconnues de certains workflow sur un poste de vérification.

Lors de l'installation de ABBYY Recognition Server 3.0, un administrateur principal unique est désigné dans le système. Le mot de passe de cet administrateur principal est vide. Il est fortement conseillé de changer ce mot de passe. Pour changer un mot de passe : dans le volet **Détails** du nœud **Administrateurs**, sélectionnez l'option **Administrateur principal**, puis sélectionnez l'option **Changer le mot de passe...** dans le menu de raccourcis.

Pour ajouter un nouvel utilisateur :

1. Cliquez sur le bouton  (Ajouter un utilisateur) sur la barre d'outils ou sélectionnez l'option correspondante dans le menu de raccourcis.
2. Dans la boîte de dialogue **Propriétés de l'utilisateur**, indiquez un compte d'utilisateur du domaine au format DOMAINE\nom d'utilisateur ou un compte d'utilisateur local au format ORDINATEUR\nom d'utilisateur.
3. Assignez l'un des rôles, ou les deux, à l'utilisateur. Si vous assignez un rôle de vérificateur à l'utilisateur, vous pouvez sélectionner quels workflow celui-ci pourra contrôler et préciser s'il aura le droit de sélectionner les workflow sur un poste de vérification. Consultez la section **Comment configurer la vérification** pour plus d'informations.
4. Cliquez sur **OK** pour actualiser la console de gestion à distance. Le nouveau compte sera ajouté à la liste des utilisateurs

Pour supprimer un utilisateur, cliquez sur le bouton  (Supprimer) sur la barre d'outils ou sélectionnez l'option correspondante dans le menu de raccourcis.

**Remarque :** Vous ne pouvez pas supprimer un administrateur si la console d'administration à distance est exécutée sous son compte et que, dans la boîte de dialogue **Enregistrer un nouveau serveur Recognition Server**, l'option **Utiliser l'authentification Windows** est sélectionnée.

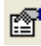
## Comment configurer le connecteur Google Search Appliance

ABBYY Recognition Server 3.0 incorpore un Connecteur spécial pour établir un lien avec Google Search Appliance. Google Search Appliance indexe automatiquement les documents texte et les pages Web sur l'intranet de l'entreprise. De plus, les dossiers contenant des documents au format image sont indexés par le connecteur GSA (Google Search Appliance). Les fichiers images de ces dossiers sont récupérés par le connecteur et transmis à ABBYY Recognition Server pour l'OCR. ABBYY Recognition Server reconnaît les documents entrants et renvoie le texte au connecteur. Pour chacun des documents reconnus, le connecteur constitue un flux XML contenant le texte du document qu'il transfère vers Google Search Appliance pour l'indexation. Une fois le processus terminé, les documents deviennent disponibles pour la recherche en texte intégral.

Le connecteur est installé sur l'ordinateur sur lequel se situe le gestionnaire de serveur. Le connecteur se base sur le service **Générateur de flux d'ABBYY Recognition Server 3.0 (Démarrer > Panneau de configuration > Outils d'administration > Services > Générateur de flux d'ABBYY Recognition Server 3.0)** et remplit deux fonctions principales :

1. il indexe les dossiers spécifiés par l'administrateur, choisit les images aux formats spécifiés et il les envoie vers ABBYY Recognition Server pour l'OCR ;
2. il génère des flux XML avec le texte reconnu et les envoie vers Google Search Appliance pour l'indexation.

Pour configurer le connecteur GSA (Google Search Appliance), procédez comme suit :

1. sur la console d'administration à distance, sélectionnez le nœud **Connecteur Google Search Appliance** et cliquez sur  (Propriétés) sur la barre d'outils ou sélectionnez la commande correspondante dans le menu de raccourcis.
2. sur l'onglet **Indexation** de la boîte de dialogue **Propriétés du connecteur Google Search Appliance**, configurez les paramètres suivants :
  1. spécifiez l'adresse IP du serveur Google Search Appliance ;
  2. ajoutez les dossiers images à indexer par le serveur Google Search Appliance. Pour ajouter un dossier, cliquez sur **Ajouter...** dans la boîte de dialogue qui s'affiche, puis saisissez le chemin d'accès du dossier au format UNC, par exemple : \\nom de l'hôte\dossier. le programme inclura tous les dossiers spécifiés (avec les sous-dossiers) pendant l'indexation ;  
**Important !** Un dossier contenant des images doit être partagé et le compte d'utilisateur sous lequel le service du générateur de flux d'ABBYY Recognition Server 3.0 est exécuté doit disposer d'une autorisation de lecture pour ce dossier.
  3. dans la liste **formats d'images**, spécifiez les extensions des fichiers images à indexer. utilisez les boutons **Ajouter...** et **Supprimer...** . L'indexation s'effectue uniquement pour les fichiers portant les extensions spécifiées. Les autres fichiers seront ignorés ;

4. spécifiez le planning d'indexation. L'indexation peut s'effectuer en permanence ou en fonction d'un planning ;
  5. spécifiez le dossier temporaire de destination des flux XML utilisés pour le transfert des données vers le serveur Google Search Appliance. Sélectionnez **Supprimer les flux après les avoir transféré vers GSA** si nécessaire ;
3. Les fichiers pour Google Search Appliance sont reconnus dans un workflow masqué. Pour définir les paramètres du workflow, sur l'onglet **OCR**, procédez comme suit :
1. sélectionnez les langues de reconnaissance ;
  2. Si nécessaire, sélectionnez une reconnaissance optimisée soit au niveau de la vitesse soit au niveau de la qualité ;
  3. Spécifiez le planning d'indexation : toujours actif ou en fonction du planning ;
  4. Si nécessaire, modifiez les dossiers temporaires pour les fichiers images sources ou les fichiers de résultats. Les images reconnues sont copiées dans le dossier Entrée. Si l'indexation et la reconnaissance ne s'effectuent pas simultanément, les images seront empilées dans le dossier Entrée. Le dossier Sortie contient les résultats de la reconnaissance et les images qui n'ont pas pu être reconnues. Utilisez les dossiers sur un disque dur disposant d'un espace suffisant pour les dossiers Entrée et Sortie.

**Important !** Pour que l'intégration d'ABBYY Recognition Server fonctionne correctement avec Google Search Appliance, les conditions suivantes doivent être respectées :

- l'indexation des formats de fichiers graphiques doit être autorisée dans les paramètres de Google Search Appliance ;
- la réception des flux XML à partir de l'adresse IP de l'ordinateur du gestionnaire de service doit être autorisée dans les paramètres de Google Search Appliance ;
- l'affichage d'adresses URL attribuées aux documents indexés (smb://machine.domain.com/path) doit être autorisée dans les paramètres de Google Search Appliance.

Si l'une de ces conditions n'est pas respectée, le flux XML envoyé par le connecteur sera ignoré par Google Search Appliance sans notification préalable.

### Remarques :

- le connecteur stocke des informations au sujet des fichiers indexés et des dossiers du fichier de la base de données FeedGeneratorState.db dans le <dossier ABBYY Recognition Server 3.0 Installation>\Bin\dossier RecognitionServer3Temp. Des informations concernant la date de la dernière modification et de la dernière indexation sont disponibles pour chaque fichier indexé. Au cours de l'indexation de dossiers, le connecteur vérifie ces informations dans la base de données pour chaque fichier trouvé au format spécifié. Si un fichier a été créé ou modifié depuis la dernière indexation, il sera envoyé vers ABBYY Recognition Server pour la reconnaissance. Les fichiers qui n'ont pas été modifiés depuis la dernière indexation ne seront pas reconnus à nouveau.
- L'indexation des flux XML par Google Search Appliance risquera d'être retardée. Par conséquent, cela peut prendre un moment (quelques heures au plus) pour que les données des flux XML apparaissent dans l'index.

Les informations concernant le fonctionnement du connecteur GSA (Google Search Appliance) sont enregistrées dans un journal spécial (le fichier FeedGeneratorLog.txt dans le sous-dossier Bin du dossier d'installation d'ABBYY Recognition Server 3.0). Le journal contient les informations concernant :

- les occurrences de démarrage et d'arrêt du connecteur ;
- les fichiers envoyés vers ABBYY Recognition Server pour la reconnaissance ;
- les fichiers reconnus avec succès dont le contenu a été envoyé vers Google Search Appliance pour l'indexation ;
- les erreurs du connecteur.

les informations concernant les erreurs critiques du connecteur sont également écrites dans le journal du serveur.



## Comment configurer Microsoft Search IFilter

ABBYY Recognition Server 3.0 incorpore le composant Microsoft Search IFilter qui permet au programme d'interagir avec les moteurs de recherche suivants développés par Microsoft : Microsoft Search Server, Microsoft Office SharePoint Server et Microsoft Windows Search.

Le moteur de recherche de Microsoft indexe les documents dans des dossiers spécifiés. Si ces dossiers contiennent des documents au format graphique à indexer, ils seront envoyés vers ABBYY Recognition Server via IFilter. ABBYY Recognition Server reconnaît les documents d'un workflow masqué et exporte les résultats au format texte. Lorsque les résultats de la reconnaissance apparaissent, IFilter les renvoie vers le moteur Microsoft pour l'indexation. Après cela, les documents deviennent exploitables.

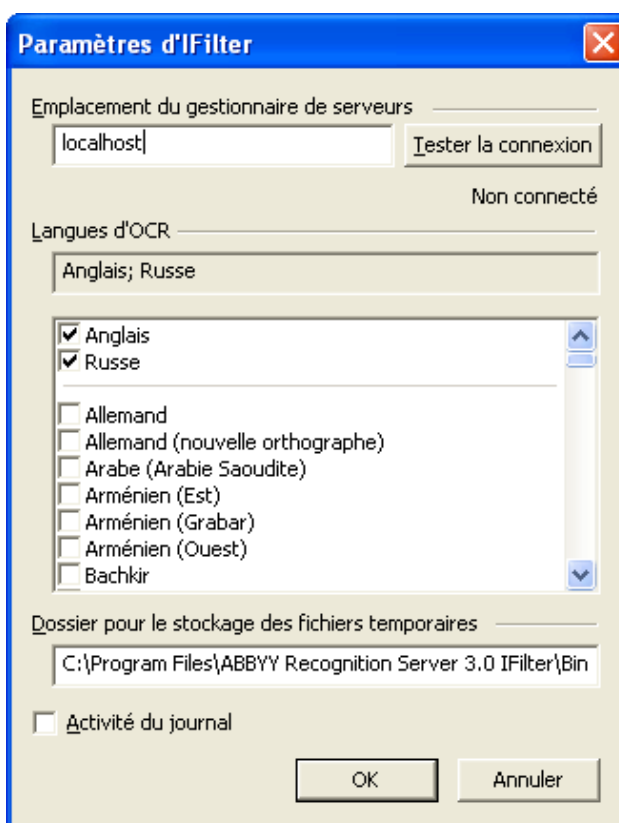
IFilter se base sur le service **ABBYY Recognition Server 3.0 IFilter Backend (Démarrer > Panneau de configuration > Outils d'administration > Services > ABBYY Recognition Server 3.0 IFilter Backend)** et remplit deux fonctions principales :


1. il reçoit les fichiers images du robot d'indexation du système de recherche Microsoft et il les envoie vers ABBYY Recognition Server pour l'OCR ;
2. il envoie le texte reconnu vers le système de recherche Microsoft pour l'indexation.

Pour configurer Microsoft Search IFilter, procédez comme suit :

1. Configurez Microsoft Search Server, Microsoft Office SharePoint Server ou Microsoft Windows Search pour l'indexation de fichiers :
  1. Spécifiez les dossiers contenant des images à indexer ;
  2. Spécifiez les formats des fichiers à indexer ;
  3. Assurez-vous que les services chargés de l'indexation fonctionnent.  
**Remarque :** Une fois que Microsoft Search IFilter est installé et que Microsoft Office SharePoint Server est configuré pour l'indexation de fichiers (tous les dossiers et les formats de fichier nécessaires sont spécifiés), vous devez redémarrer le service SharePoint Server. Pour cela, ouvrez une ligne de commande (cliquez sur **Démarrer > Exécuter...**, et dans la boîte de dialogue qui s'affiche, saisissez « cmd », puis cliquez sur **OK**) et exécutez consécutivement les commandes suivantes : « net stop osearch » et « net start osearch » (exécutez les commandes « net stop osearch14 » et « net start osearch14 » si Microsoft Office Sharepoint Server 2010 est utilisé).
2. Configuration d'ABBYY Recognition Server 3.0 IFilter. Pour cela, dans la boîte de dialogue **Paramètres d'IFilter (Démarrer > Programmes > ABBYY Recognition Server 3.0 > Paramètres d'IFilter)**, spécifiez les paramètres suivants :
  1. Dans le champ **Emplacement**, saisissez le nom du DNS ou l'adresse IP de l'ordinateur sur lequel le gestionnaire de service est installé ;
  2. cliquez sur le bouton **Tester la connexion** pour vérifier que la connexion est établie. S'il y a une connexion, « Connecté » apparaîtra à gauche du bouton ;
  3. sélectionnez les langues de reconnaissance. L'anglais est la langue de reconnaissance par défaut. Lorsque plusieurs copies d'IFilter sont installées sur le réseau et lorsqu'elles utilisent un seul et même serveur de reconnaissance, différentes langues de reconnaissance peuvent être définies pour les différentes copies d'IFilter. Par exemple, chaque utilisateur de Windows Search peut choisir les langues de reconnaissance dont il a besoin sur son propre ordinateur ;
  4. modifiez le dossier temporaire d'IFilter si nécessaire.

Ce dossier stocke les fichiers contenant les résultats de reconnaissance jusqu'à ce qu'ils soient transférés vers un système Microsoft, et le fichier de la base de données d'IFilter.



3. La reconnaissance de fichiers pour IFilter s'effectue dans un workflow spécial masqué. Pour définir les paramètres du workflow, sur la console d'administration à distance, sélectionnez le nœud **Microsoft Search IFilter** et cliquez sur  (Propriétés) sur la barre d'outils ou sélectionnez la commande correspondante dans le menu de raccourcis. Dans la boîte de dialogue **Propriétés du workflow d'IFilter**, définissez les paramètres suivants :
  1. modifiez les dossiers temporaires pour les fichiers d'entrée et de sortie si nécessaire.  
**Important !** Les dossiers Entrée et Sortie doivent être partagés, et le compte d'utilisateur sous lequel le service ABBYY Recognition Server 3.0 IFilter Backend s'exécute (l'ordinateur sur lequel ABBYY Recognition Server 3.0 IFilter est installé) doit disposer des autorisations de lecture/écriture pour ces dossiers.
  2. spécifiez le planning de la reconnaissance d'images. La reconnaissance des images peut s'effectuer en permanence ou en fonction d'un planning ;

**Remarques :**

- IFilter n'envoie pas de photos (images obtenues par un appareil photo numérique) vers ABBYY Recognition Server pour l'OCR. Ces images sont filtrées par le biais d'informations EXIF contenues dans le fichier image.
- IFilter stocke les informations concernant les fichiers précédemment reconnus dans une base de données et il les utilise pour vérifier si un fichier a déjà été reconnu. Si le fichier a été créé ou modifié depuis la dernière indexation, il sera envoyé vers ABBYY Recognition Server pour la reconnaissance. Les fichiers qui n'ont pas été modifiés depuis la dernière indexation ne seront pas reconnus à nouveau.
- Le système de recherche Microsoft attend la réponse d'ABBYY Recognition Server 3.0 IFilter pendant un certain temps. Parfois, cette période n'est pas suffisante pour qu'ABBYY Recognition Server reconnaisse un fichier volumineux. Dans ce cas, l'indexation s'effectuera en deux étapes : au cours de la première requête du système Microsoft, le fichier est transféré vers Recognition Server pour l'OCR, et au cours de la deuxième requête qui apparaît après un certain moment, le texte reconnu est envoyé au système de recherche pour l'indexation. Par conséquent, le contenu des nouveaux fichiers graphiques peut apparaître dans l'index et devenir disponible pour la recherche avec un retard pouvant atteindre plusieurs heures.

Les informations relatives au fonctionnement d'ABBYY Recognition Server 3.0 IFilter peuvent être écrites dans le journal des événements stocké dans le fichier IFilterBackendLog.txt (Sous-dossier Bin du dossier d'installation d'ABBYY Recognition Server 3.0 IFilter). Par défaut, ce journal est activé. Pour l'activer, sélectionnez l'option correspondante dans la boîte de dialogue **Paramètres d'IFilter**. Le journal contient les informations concernant :

- les démarrages et les arrêts d'IFilter ;
- les fichiers transférés vers ABBYY Recognition Server pour la reconnaissance ;
- les erreurs d'IFilter.

Les informations concernant les erreurs critiques survenant lors du fonctionnement de Microsoft Search IFilter sont enregistrées dans l'observateur d'événements du système (**Démarrer > Panneau de configuration > Outils d'administration > Observateur d'événements > Application**).

## Paramètres de connexion

### Protocoles de connexion

ABBY Recognition Server utilise le protocole Canaux nommés ou TCP/IP pour se connecter aux ordinateurs où ses composants sont installés. Par défaut, lors de l'installation, le protocole Canaux nommés est utilisé. En cas d'absence de connexion avec un ordinateur comportant l'un des composants du programme, vous risquez de ne pas pouvoir enregistrer de poste de traitement. Pour établir la connexion, assurez-vous que le partage des fichiers est activé et que le port 445 est ouvert sur l'ordinateur concerné.

Vous pouvez également utiliser le protocole TCP/IP :

1. Arrêtez le gestionnaire de serveur et tous les postes de traitement par le biais de l'option Services (**Démarrage>Paramètres>Panneau de configuration>Outils d'administration>Services**).
2. Dans la branche du registre **HKEY\_LOCAL\_MACHINE\Software\ABBY\RecognitionServer\3.0\** (**HKEY\_LOCAL\_MACHINE\SOFTWARE\Wow6432Node\ABBY\RecognitionServer\3.0\** pour les systèmes 64 bit), créez la clé Protocol et définissez sa valeur sur « TcpIp ».  
**Remarque :** La valeur de cette clé distingue les minuscules des majuscules
3. Spécifiez les valeurs des clés ServerPort1, ServerPort2 et StationPort, qui déterminent le nombre de ports de connexion. Les ports ServerPort1 et ServerPort2 sont utilisés par le gestionnaire de serveur, tandis que le port StationPort est utilisé par les postes de traitement. Si un port n'est pas spécifié, sa valeur par défaut sera utilisée. Les valeurs par défaut respectives des ports sont « 3980 », « 3981 » et « 3982 ». Si le gestionnaire de serveur et les postes de traitement sont installés sur le même ordinateur, ces ports doivent être différents.
4. Relancez le gestionnaire de serveur et toutes les postes de traitement en utilisant l'option Services et un même compte d'utilisateur, qui doit répondre aux critères suivants :
  - Si le réseau est basé sur les domaines, le compte doit être celui d'un utilisateur du domaine.
  - Si le réseau est basé sur les groupes de travail, le compte doit être celui de l'administrateur ou d'un utilisateur agréé, avec un mot de passe non vide.
5. Fermez le composant Console de gestion à distance et exécutez-le à nouveau.
6. Ouvrez la boîte de dialogue **Propriété du poste de traitement** pour chaque station du volet **Détails** du nœud **Postes de traitement**. Vérifiez que l'état actuel de la connexion est **Connecté**. Cliquez sur **OK**.
7. Cliquez sur le bouton **Actualiser** sur la barre d'outils de la console de gestion à distance.

**Important !** Sur tous les ordinateurs où des composants de ABBY Recognition Server sont installés, la valeur des clés Protocol, ServerPort1, ServerPort2 et StationPort doit être identique.

Pour revenir au protocole Canaux nommés, procédez de la manière suivante :

1. Arrêtez le gestionnaire de serveur et tous les postes de traitement par le biais de l'option Services (**Démarrage>Paramètres>Panneau de configuration>Outils d'administration>Services**).
2. Spécifiez « NamedPipes » en tant que valeur de la clé Protocol. Les valeurs des ports sont ignorées.
3. Relancez le gestionnaire de serveur et tous les postes de traitement à l'aide de l'option Services, puis fermez la console de gestion à distance et exécutez-la à nouveau.
4. Ouvrez la boîte de dialogue **Propriété du poste de traitement** pour chaque station du volet **Détails** du nœud **Postes de traitement**. Vérifiez que l'état actuel de la connexion est **Connecté**. Cliquez sur **OK**.
5. Cliquez sur le bouton **Actualiser** sur la barre d'outils de la console de gestion à distance.

### Redémarrage des services sous un compte d'utilisateur

Si, lors de l'installation, vous choisissez d'exécuter le gestionnaire de serveur et les postes de traitement sous le compte Système local, il peut arriver que vous ayez besoin de les redémarrer sous un compte d'utilisateur par la suite. Consultez la section **Sélection d'un compte d'utilisateur** pour plus d'informations. Pour relancer le gestionnaire de serveur sous un autre compte d'utilisateur :

- Ouvrez l'option Services (**Démarrer>Paramètres>Panneau de configuration>Outils d'administration>Services**).
- Cliquez avec le bouton droit de la souris sur le service **ABBY Recognition Server 3.0 Server Manager**, puis sur **Propriétés**.
- Sur l'onglet **Connexion**, sélectionnez **Ce compte** et spécifiez un compte d'utilisateur.

- Saisissez le mot de passe du compte d'utilisateur dans la case **Mot de passe**, puis dans la case **Confirmer le mot de passe** et cliquez sur **OK**.
- Relancez le gestionnaire de serveur.

La même procédure doit être suivie pour redémarrer un poste de traitement sous un autre compte d'utilisateur.

Après avoir redémarré les services, procédez comme suit :

- Fermez le composant Console de gestion à distance et exécutez-le à nouveau.
- Ouvrez la boîte de dialogue **Propriétés du poste de traitement** pour chaque station du volet **Détails** du nœud **Postes de traitement**. Vérifiez que l'état actuel de la connexion est **Connecté**. Cliquez sur **OK**.
- Cliquez sur le bouton **Actualiser** sur la barre d'outils de la console de gestion à distance.

### Exécution de ABBYY Recognition Server sur un ordinateur sans connexion réseau

Si ABBYY Recognition Server ne fonctionne pas sur un ordinateur et si cet ordinateur n'a pas de connexion réseau, vérifiez que le nom de l'ordinateur qui a été spécifié lors de l'enregistrement des composants est bien « 127.0.0.1 » ou « localhost ». Si votre ordinateur n'a pas de connexion réseau, vous ne pouvez pas utiliser son adresse IP ou son nom de domaine.

### Limite de connexions entrantes dans Windows

Pour Windows XP Professionnel, le nombre maximum de connexions réseau simultanées autorisées est de 10. Vous ne pouvez donc pas connecter à un ordinateur exécutant l'un de ces systèmes d'exploitation plus de 10 postes de traitement simultanément. Pour utiliser plus de 10 postes de traitement, installez Server Manager sur l'ordinateur exécutant Windows Server qui ne comporte aucune restriction.

## Résolution des problèmes

### Le gestionnaire de serveur ne parvient pas à établir une connexion avec le poste de traitement installée sur un autre ordinateur

- Vérifiez que le gestionnaire de serveur et les postes de traitement ont été lancés et sont exécutés sous un même compte d'utilisateur et que celui-ci dispose des autorisations nécessaires (voir la section **Sélection d'un compte d'utilisateur**). Si le réseau est basé sur les groupes de travail, vérifiez que cet utilisateur est l'administrateur ou un utilisateur agréé et qu'il a un mot de passe non vide.
- Si le protocole Canaux nommés est utilisé (ce qui est le cas par défaut), vérifiez que le port 445 est ouvert sur les deux ordinateurs.
- Vérifiez que l'ordinateur sur lequel le poste de traitement est installé est accessible à partir de l'ordinateur sur lequel le gestionnaire de serveur est installé, et vice-versa. Dans le cas contraire, vérifiez que l'option **Partage de fichiers et d'imprimante pour les réseaux Microsoft** est sélectionnée dans la boîte de dialogue **Propriétés de Connexion au réseau local (Démarrer>Panneau de configuration>Connexion réseau>Connexion au réseau local>Propriétés)** sur les deux ordinateurs.
- Il est possible que le pare-feu de Windows bloque le fonctionnement des services. Dans ce cas, ajoutez les services à la liste des exceptions et autorisez leur exécution :
  - Sur l'ordinateur sur lequel le gestionnaire de serveur est installé, ouvrez l'option **Démarrer>Panneau de configuration>Connexion réseau>Connexion au réseau local>Propriétés>Avancé>Paramètres du pare-feu Windows>Exceptions>Ajouter un programme>Parcourir** et sélectionnez le fichier OCRServer3.exe.
  - Sur l'ordinateur sur lequel le poste de traitement est installé, ouvrez l'option **Démarrer>Panneau de configuration>Connexion réseau>Connexion au réseau local>Propriétés>Avancé>Paramètres du pare-feu Windows>Exceptions>Ajouter un programme>Parcourir** et sélectionnez le fichier OCRStation3.exe.
- Si le réseau est basé sur les groupes de travail, vérifiez que les ordinateurs sur lesquels sont installés le gestionnaire de serveur et le poste de traitement appartiennent au même groupe de travail.

### Le Gestionnaire de serveur ne parvient pas à établir une connexion avec le poste de vérification, le poste d'indexation ou la console d'administration à distance installée sur un autre ordinateur

- Si le réseau est basé sur les groupes de travail, vérifiez que l'utilisateur qui utilise le poste de vérification (ou le poste de vérification, ou la console d'administration à distance) est l'administrateur ou un utilisateur agréé et qu'il a un mot de passe non vide. Vérifiez qu'un compte ayant le même nom d'utilisateur et le même mot de passe que ceux de l'utilisateur qui exécute le poste de vérification (ou le poste d'indexation, ou la console d'administration à distance) existe sur l'ordinateur comportant le Gestionnaire de serveur. Si ce compte n'existe pas, créez-le.
- Si le protocole Canaux nommés est utilisé (ce qui est le cas par défaut), vérifiez que le port 445 est ouvert sur les deux ordinateurs.
- Vérifiez que l'ordinateur sur lequel le poste de vérification (ou le poste de vérification, ou la console d'administration à distance) est installée est accessible à partir de l'ordinateur sur lequel le Gestionnaire de serveur est installé, et vice-versa. Dans le cas contraire, vérifiez que l'option « Partage de fichiers et d'imprimante pour les réseaux Microsoft » est sélectionnée dans la boîte de dialogue **Propriétés de connexion au réseau local (Démarrer > Panneau de configuration > Connexions réseau > Connexion au réseau local > Propriétés)** sur les deux ordinateurs.
- Si le réseau est basé sur les groupes de travail, vérifiez que les ordinateurs sur lesquels sont installés le Gestionnaire de serveur et le poste de vérification (ou le poste d'indexation, ou la console de gestion à distance) appartiennent au même groupe de travail.

### Pas de connexion avec le serveur FTP externe

Si le workflow ne parvient pas à récupérer les images dans un dossier situé sur le serveur FTP, vérifiez que le compte d'utilisateur sous lequel le gestionnaire de serveur a été lancé est autorisé à accéder au réseau externe. Consultez également la section **Redémarrage des services sous un compte d'utilisateur**.

### **Le workflow ne démarre pas et le message d'erreur « Certains dossier de travail sont inaccessibles » s'affiche**

- Vérifiez que le dossier existe.
- Vérifiez que le compte d'utilisateur sous lequel le gestionnaire de serveur est exécuté dispose d'une autorisation de lecture / écriture dans ce dossier.
- Si le chemin d'accès contient un lecteur réseau (par exemple, X:\ Dossier), remplacez-le par le chemin complet d'accès au dossier, tel que \\Ordinateur\...\Dossier.

### **Lors du traitement des images, l'avertissement « Le Gestionnaire de serveur (Server Manager) n'a plus d'espace disque » s'affiche sur l'ordinateur comportant le gestionnaire de serveur**

Le gestionnaire de serveur stocke tous les fichiers en attente de traitement dans un dossier temporaire, dont le chemin d'accès par défaut est **<Dossier d'installation>\Bin\RecognitionServer3Temp**. Si l'espace disque est insuffisant sur le lecteur contenant le dossier d'installation du programme, vous pouvez changer le chemin d'accès au dossier temporaire et sélectionner un autre disque dur dans la boîte de dialogue **Propriétés de Recognition Server**.

### **Comment récupérer un fichier image qui est en cours de traitement par ABBYY Recognition Server**

Il peut arriver que vous ayez besoin de récupérer un fichier image avant que ABBYY Recognition Server n'ait fini de le traiter (par exemple, si un document met trop longtemps à être traité ou si une erreur s'est produite au niveau de la connexion réseau). L'image peut alors être récupérée dans le sous-dossier Images du dossier temporaire du gestionnaire de serveur. Pour consulter et modifier le chemin d'accès au dossier temporaire du gestionnaire de serveur, utilisez la boîte de dialogue Propriétés de Recognition Server. Le chemin d'accès par défaut est **<Installation folder>\Bin\RecognitionServer3Temp**. L'image est stockée dans ce dossier temporaire à partir du moment où elle est récupérée dans le dossier Entrée et jusqu'à ce qu'elle soit transférée dans le dossier Sortie. L'identifiant de la tâche est associé au nom du fichier d'image dès le début du processus.

### **Des chiffres entre parenthèses sont associés au nom des fichiers de sortie**

Des identifiants de tâche peuvent être utilisés pour éviter les conflits entre noms dans le dossier Sortie. Pour éviter cela, vous devez vous assurer que tous les noms des fichiers de sortie sont uniques. Par exemple, vous pouvez activer l'ajout de la date et de l'heure au nom des fichiers à l'aide de la boîte de dialogue **Paramètres du format de sortie**.

### **Le démarrage du poste de vérification est trop lent**

Si l'adresse d'un ordinateur inexistant est spécifiée dans le registre en tant qu'emplacement du serveur, le démarrage du poste de vérification risque d'être trop lent. Pour éviter cela, retirez les valeurs suivantes dans le registre :

**HKEY\_LOCAL\_MACHINE\Software\ABBYY\RecognitionServer\3.0\DefaultServerLocation**  
(**HKEY\_LOCAL\_MACHINE\SOFTWARE\Wow6432Node\ABBYY\RecognitionServer\3.0\DefaultServerLocation** pour les systèmes 64 bit) et

**HKEY\_CURRENT\_USER\Software\ABBYY\RecognitionServer\3.0\VerificationStation\serverLocation**, puis relancez le poste de vérification.

### **Le poste de numérisation n'a pas réussi à exporter un lot, le message suivant apparaît : « Impossible d'accéder au dossier Entrée du workflow. Utilisez un workflow avec un dossier partagé si le serveur se trouve sur un autre ordinateur. »**

Assurez-vous que le dossier Entrée du workflow utilisé pour l'exportation est partagé, et que le compte utilisateur sous lequel le poste de numérisation s'exécute dispose des autorisations d'écriture sur ce dossier.

### **Recognition Server ne parvient pas à récupérer des messages du serveur de messagerie POP3 ou à envoyer des messages via le serveur SMTP**

Ceci peut se produire si un pare-feu bloque la connexion réseau avec le serveur de messagerie. Pour que Recognition Server puisse recevoir et envoyer des messages, personnalisez le pare-feu de sorte qu'il autorise la connexion avec le serveur de messagerie via le port spécifié. Il peut être également nécessaire de redémarrer le gestionnaire de serveur (Server Manager) sous un compte d'utilisateur disposant des autorisations d'accès au serveur de messagerie distant (pour plus de détails, reportez-vous à **Redémarrage des services sous un compte d'utilisateur**).

### **La séparation de document par code barres ne fonctionne pas correctement**

- Assurez-vous que les codes barres de ce type sont pris en charge par ABBYY Recognition Server 3.0.
- Assurez-vous que la position et la taille des codes barres sont adaptées à la reconnaissance.
- Si des pages contiennent des codes barres de mauvaise qualité d'impression/numérisation, elles ne peuvent pas être reconnues et, ainsi, la séparation des documents ne peut être effectuée correctement.

### **Un message d'erreur d'accès au fichier apparaît alors que vous êtes en train d'utiliser le programme**

Lors du traitement d'un grand lot d'images, certaines de ces images disparaissent (elles n'apparaissent ni dans le dossier Sortie, ni dans le dossier Exceptions) et, au même moment, un grand nombre de fichiers se trouve dans le dossier temporaire du serveur (**<Dossier d'installation>\Bin\RecognitionServer3Temp**) et le poste de traitement (**<Dossier d'installation>\Bin\ProcessingStation3Temp**) et il y a de nombreux messages du type « Accès au fichier refusé », « Une violation de partage s'est produite lors de l'accès au fichier », ou « Le fichier est introuvable » dans le journal du serveur. Des messages d'erreurs comme ceux-là signifient que certains paramètres système provoquent un conflit d'accès aux fichiers. Dans ces cas-là, nous vous recommandons de configurer un programme antivirus ou tout autre programme spécifique de sorte qu'ils ne contrôlent pas les dossiers temporaires du serveur et du poste de traitement d'ABBYY Recognition Server.



## Support technique

Si vous avez des questions sur l'installation et l'utilisation de ABBYY Recognition Server et que vous ne trouvez pas de réponse dans ce guide de l'administrateur système, veuillez contacter le service de support technique ABBYY ou les partenaires agréés de ABBYY. La liste des contacts est disponible dans la section Support, sur le site [www.abby.com](http://www.abby.com) ou dans le fichier d'aide de ABBYY Recognition Server 3.0.