

ABBYY®

Manuale dell'amministratore di sistema

ABBYY®

Recognition Server 3.0

Indice

Introduzione	4
Architettura	5
Componenti principali	5
<i>Server Manager</i>	5
<i>Stazione di digitalizzazione</i>	5
<i>Stazione di elaborazione</i>	5
<i>Stazione di verifica</i>	6
<i>Stazione d'indicizzazione</i>	6
<i>Console di amministrazione remota</i>	6
<i>API basata su COM</i>	6
<i>Servizio Web</i>	6
Componenti aggiuntivi.....	6
<i>Connettore per Google Search Appliance</i>	6
<i>IFilter per Microsoft Search</i>	6
Flussi di lavoro, lavori e documenti.....	6
Flusso di lavoro del documento.....	7
Amministrazione centralizzata.....	9
Scalabilità.....	9
Tolleranza agli errori.....	10
Strumenti di integrazione.....	10
<i>Script</i>	10
<i>Ticket XML</i>	10
<i>Open API</i>	11
Connettore per Google Search Appliance.....	11
IFilter per Microsoft Office SharePoint Server e Windows Desktop Search.....	12
Installazione	14
Requisiti di sistema	14
Installazione dei componenti di ABBYY Recognition Server.....	16
<i>Selezione dei componenti del programma</i>	16
<i>Selezione di un account utente</i>	17
<i>Specifica del percorso di Server Manager</i>	18
Installazione dei componenti di ABBYY Recognition Server mediante la riga di comando.....	19
Installazione di ABBYY Recognition Server mediante Microsoft Systems Management Server (SMS).....	20
<i>Esempio di distribuzione di ABBYY Recognition Server mediante SMS</i>	20
Registrazione manuale della raccolta connessioni di SharePoint.....	24
Installazione dei driver della chiave hardware.....	24
Installazione di IFilter per Microsoft Search	24
Installazione di IFilter per ABBYY Recognition Server 3.0 mediante la riga di comando.....	25
Installazione di IFilter per ABBYY Recognition Server 3.0 mediante Microsoft Systems Management Server (SMS).....	26
Tecnologia di protezione e attivazione delle licenze	27
Attivazione delle licenze	27
<i>Procedura di attivazione</i>	27
<i>Metodi di attivazione</i>	27
Disattivazione	28

Aggiornamento della licenza.....	28
Amministrazione.....	29
Guida introduttiva.....	29
Registrazione di un nuovo server.....	29
Registrazione di una nuova Stazione di elaborazione.....	30
Creazione di un nuovo flusso di lavoro.....	30
Configurazione della separazione dei documenti.....	31
Configurazione delle impostazioni di posta elettronica.....	31
Configurazione della verifica.....	33
Configurazione dell'indicizzazione dei documenti.....	34
Configurazione della pubblicazione di documenti in SharePoint Server.....	35
Trasferimento delle impostazioni di Recognition Server a un altro server.....	36
Gestione delle licenze.....	36
Gestione degli account utente.....	37
Configurazione del connettore per Google Search Appliance.....	38
Configurazione di IFilter per Microsoft Search.....	39
Impostazioni di connessione.....	43
<i>Protocolli di connessione.....</i>	<i>43</i>
<i>Riavvio dei servizi con un account utente.....</i>	<i>43</i>
<i>Esecuzione di ABBYY Recognition Server in un computer senza connessione di rete.....</i>	<i>44</i>
<i>Limite per le connessioni in ingresso di Windows.....</i>	<i>44</i>
Risoluzione dei problemi.....	45
<i>Server Manager non riesce a stabilire una connessione con la Stazione di elaborazione installata in un computer diverso.....</i>	<i>45</i>
<i>Server Manager non riesce a stabilire una connessione con la Stazione di verifica, la Stazione d'indicizzazione o con la Console di amministrazione remota installata su un computer diverso.....</i>	<i>45</i>
<i>Nessuna connessione con il server FTP esterno.....</i>	<i>45</i>
<i>Il flusso di lavoro non viene avviato e viene visualizzato il messaggio di errore: "Impossibile accedere ad alcune cartelle di lavoro".....</i>	<i>46</i>
<i>Durante l'elaborazione delle immagini, un avviso visualizzato sul computer in cui è in esecuzione Server Manager informa che lo spazio su disco è insufficiente.....</i>	<i>46</i>
<i>Recupero di documenti di immagine in corso di elaborazione con ABBYY Recognition Server.....</i>	<i>46</i>
<i>Ai nomi dei file di output vengono aggiunti suffissi numerici.....</i>	<i>46</i>
<i>La Stazione di verifica si blocca all'avvio.....</i>	<i>46</i>
<i>La Stazione di digitalizzazione non riesce ad esportare un batch e compare il seguente messaggio: "Impossibile accedere alla cartella Input del flusso di lavoro. Utilizzare un flusso di lavoro con una cartella condivisa se il server si trova su un altro computer.".....</i>	<i>46</i>
<i>Recognition Server non è in grado di recuperare messaggi da un server e-mail POP3 o di inviare messaggi tramite un server SMTP.....</i>	<i>46</i>
<i>La separazione del documento mediante codici a barre non avviene correttamente.....</i>	<i>47</i>
<i>Quando si lavora con il programma compare un messaggio di errore di accesso al file.....</i>	<i>47</i>
Assistenza tecnica.....	48

Introduzione

ABBYY Recognition Server è un sistema di acquisizione di documenti, potente ma semplice, che consente alle aziende di realizzare, a costi contenuti, un processo di conversione della carta in documenti elettronici ricercabili e riutilizzabili. ABBYY Recognition Server fornisce funzionalità per la digitalizzazione, il riconoscimento ottico dei caratteri, l'ordinamento e l'indicizzazione dei documenti e per l'invio dei documenti ad archivi e a sistemi di ricerca e gestione dei contenuti aziendali.

Grazie alla sua architettura scalabile ed estendibile, ABBYY Recognition Server può elaborare rapidamente elevate quantità di documenti pur essendo semplice da distribuire e da usare. Non importa quali siano i vincoli temporali del progetto, ABBYY Recognition Server assicura che il lavoro venga eseguito in tempo e con il minimo sforzo.

ABBYY Recognition Server 3.0:

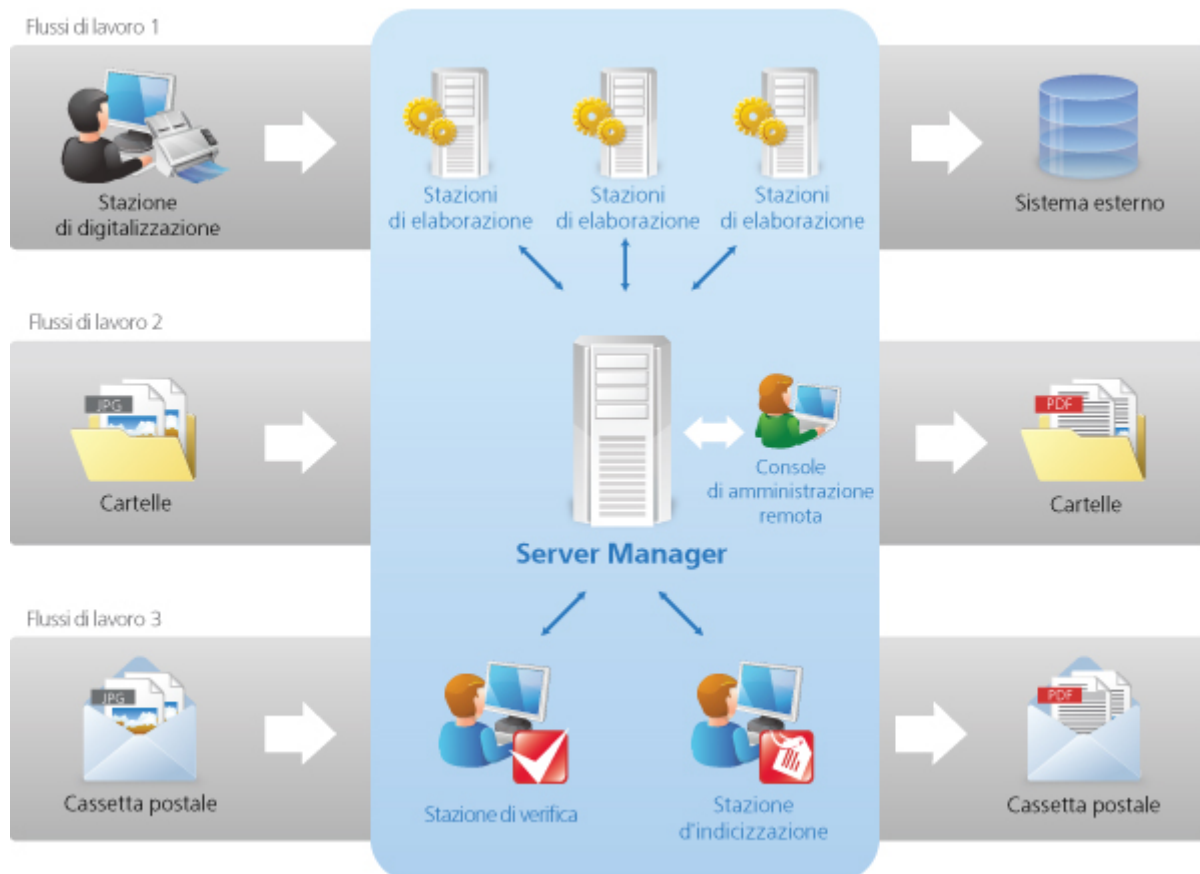
- **Gestisce l'intero processo di acquisizione dei documenti**
ABBYY Recognition Server copre tutte le fasi dell'acquisizione del documento, dalla digitalizzazione al miglioramento dell'immagine, all'indicizzazione e all'invio automatico dei documenti per l'archiviazione e verso sistemi di gestione dei contenuti.
- **Si basa sulla premiata tecnologia di ABBYY**
ABBYY Recognition Server fornisce un risultato estremamente preciso, grazie alla premiata tecnologia OCR di ABBYY, che supporta il riconoscimento di testi (OCR) in più di 190 lingue inclusi il cinese, il giapponese, il coreano e l'arabo. ABBYY Recognition Server converte immagini e documenti digitalizzati in vari formati di output adatti all'archiviazione, alla condivisione e alla modifica: PDF, PDF/A, XML, RTF e i formati di Microsoft® Office.
- **È progettato per elaborare elevate quantità di documenti**
ABBYY Recognition Server è rinomato per la sua scalabilità senza confronti. Si tratta di una soluzione senza rivali estendibile a CPU multicore o a server multipli e pertanto in grado di lavorare con qualsiasi numero di documenti, elaborandoli sia negli intervalli di tempo prestabiliti sia 24 ore al giorno. Le caratteristiche di gestione della priorità e di pianificazione avanzata consentono all'amministratore di controllare l'ordine in cui vengono elaborati i documenti e di utilizzare le risorse hardware nel modo più efficiente.
- **È veloce nella distribuzione e facile da usare**
ABBYY Recognition Server ha un'interfaccia intuitiva e può essere configurato e operare senza addestramento specifico. Le fasi di elaborazione che richiedono un coinvolgimento minimo dell'utente, come l'OCR e la conversione dei documenti, sono automatizzate; vengono inoltre forniti strumenti convenienti per le operazioni manuali come la digitalizzazione, l'indicizzazione e la verifica.
- **È compatibile con scanner e sistemi ECM**
ABBYY Recognition Server integra i dispositivi di digitalizzazione e il software di back-end usato nell'azienda con una potente funzionalità di acquisizione dei documenti. L'integrazione con uno scanner o con un'altra applicazione può essere effettuata in vari modi, dallo scambio di posta elettronica all'instradamento mediante script e tight bonding tramite API.
- **Offre connettori pronti per i sistemi di ricerca Microsoft e Google**
ABBYY Recognition Server non solo agisce come soluzione indipendente per l'acquisizione di documenti, ma inoltre, essendo un server OCR in background, si connette ai sistemi di ricerca aziendali quali Google Search Appliance™, Microsoft Office SharePoint® Server o Windows® Desktop Search, consentendo ai sistemi citati di indicizzare e cercare il contenuto dei documenti immagine.

Architettura

Componenti principali

ABBYY Recognition Server contiene 8 componenti principali: Server Manager, Stazione di digitalizzazione, Stazione di elaborazione, Stazione di verifica, Stazione d'indicizzazione, Console di amministrazione remota, API basata su COM e Servizio Web.

Tutti i componenti di Recognition Server possono essere installati in un unico computer o in computer diversi nella rete locale.



Server Manager

È il componente principale che funziona come un servizio di Windows, gestisce le licenze e tutte le opzioni di elaborazione, forma e gestisce la coda lavori, distribuisce i lavori alle Stazioni di elaborazione, di verifica e d'indicizzazione e consegna i documenti di output dopo l'elaborazione. Coordina inoltre il lavoro degli altri componenti (Stazione di elaborazione, Stazione di verifica e Stazione d'indicizzazione) e interagisce con Console di amministrazione remota e Open API. Server Manager non esegue riconoscimenti, questa attività è eseguita dalle stazioni di elaborazione.

ABBYY Recognition Server non funziona senza Server Manager. Per eseguire Server Manager è necessario disporre di una licenza attiva e non scaduta. Per ulteriori informazioni, vedere la sezione **Tecnologia di protezione e attivazione delle licenze**.

Stazione di digitalizzazione

Questo componente consente di eseguire la digitalizzazione del batch e di inoltrare l'immagine al Recognition Server per un'ulteriore elaborazione.

Stazione di elaborazione

Questo componente è un servizio di Windows che esegue direttamente il riconoscimento ed elabora i file ricevuti da Server Manager.

Recognition Server consente di connettere numerose stazioni di elaborazione a un Server Manager per aumentare la velocità di elaborazione e massimizzare la produttività. Server Manager distribuisce il carico di lavoro in modo omogeneo tra le CPU delle stazioni di elaborazione.

Stazione di verifica

Si tratta di una stazione client che consente di controllare i risultati del riconoscimento. La Stazione di verifica riceve automaticamente da Server Manager le pagine riconosciute che devono essere verificate. Per velocizzare il processo di verifica, è possibile connettere a un Server Manager numerose stazioni di verifica.

Stazione d'indicizzazione

Questa è una stazione client che consente di assegnare un tipo di documento e gli attributi rilevanti ai documenti riconosciuti affinché possano essere facilmente classificati e ritrovati in seguito in archivi e sistemi di gestione dei documenti. La Stazione d'indicizzazione riceve automaticamente dal Server Manager i documenti riconosciuti che devono essere indicizzati. Per velocizzare il processo d'indicizzazione, è possibile connettere a un Server Manager più stazioni d'indicizzazione.

Console di amministrazione remota

Snap-in di Microsoft® Management Console (MMC) che fornisce un'interfaccia di amministrazione comune per la configurazione e il monitoraggio di Recognition Server.

API basata su COM

Questa API consente di integrare Recognition Server con altre applicazioni nella rete locale. Il componente API basata su COM deve essere installato sul computer sul quale viene eseguita l'applicazione client e può anche essere distribuito con l'applicazione client stessa. Ulteriori informazioni sulla distribuzione di API basata su COM sono disponibili nella Guida Open API.

Servizio Web

Questo componente fornisce un'API dei servizi Web per integrare Recognition Server con applicazioni remote tramite protocollo HTTP.

Tutti i componenti di Recognition Server possono essere installati in un unico computer o in computer diversi nella rete locale.

Componenti aggiuntivi

ABBYY Recognition Server include 2 componenti aggiuntivi: il connettore per Google Search Appliance e IFilter per Microsoft Search. Questi consentono al Server Manager d'interagire con i sistemi di ricerca Google e Microsoft. I file di immagine, il cui contenuto non può essere indicizzato direttamente, vengono inviati a ABBYY Recognition Server per l'OCR. I dati del testo riconosciuto vengono rimandati al server di ricerca e inclusi nell'indice full-text.

Connettore per Google Search Appliance

Questo componente consente di interagire con il sistema Google Search Appliance.

IFilter per Microsoft Search

Questo componente consente di interagire con Microsoft Search Server, Microsoft Office SharePoint Server e Microsoft Windows Search.

Flussi di lavoro, lavori e documenti

ABBYY Recognition Server opera con tre entità fondamentali: Flussi di lavoro, lavori e documenti.

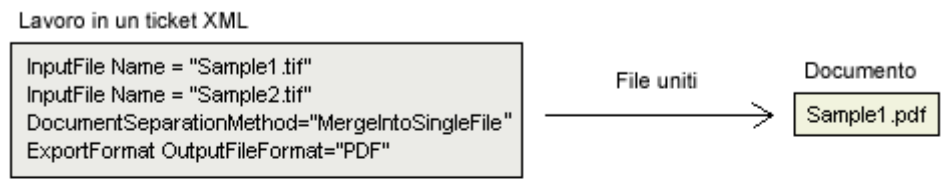
Un **flusso di lavoro** è un insieme di parametri di elaborazione che devono essere applicati ai file di immagine. Recognition Server può gestire numerosi flussi di lavoro con parametri diversi. Ogni flusso di lavoro corrisponde a un'origine di input univoca (una cartella o una casella di posta elettronica). Tutte le immagini presenti nella cartella/cassetta postale di origine vengono elaborate utilizzando i parametri del flusso di lavoro corrispondente. (Vedere **Creazione di un nuovo flusso di lavoro**).

ABBYY Recognition Server consente di pianificare il flusso di lavoro e assegnare la priorità. Ad esempio, a un flusso di lavoro per documenti vecchi può essere assegnata una priorità bassa e una pianificazione che preveda l'esecuzione solo di notte o durante il fine settimana, mentre a un flusso di lavoro per documenti urgenti è possibile assegnare una priorità alta e l'esecuzione continua. È possibile impostare la pianificazione nella scheda **Input** della finestra di dialogo **Proprietà flusso di lavoro** della Console di amministrazione remota. (Vedere **Creazione di una pianificazione**).

Un **lavoro** è un'unità di elaborazione che contiene un'immagine o un insieme di immagini ed i relativi parametri di elaborazione. Quando Recognition Server importa immagini da elaborare, viene creato un lavoro. Di solito contiene un file di immagine ed eredita i parametri di elaborazione del flusso nel quale è stato creato. Tuttavia con Open API o i ticket XML è possibile creare un lavoro contenente numerosi file di immagine con parametri diversi dalle impostazioni del flusso di lavoro.

Un **documento** si ottiene come risultato della separazione di documenti; solitamente corrisponde a un documento aziendale. Qui sotto sono riportati alcuni esempi di come si formano i documenti in caso di separazione di documenti:

Esempio 1:



Esempio 2:

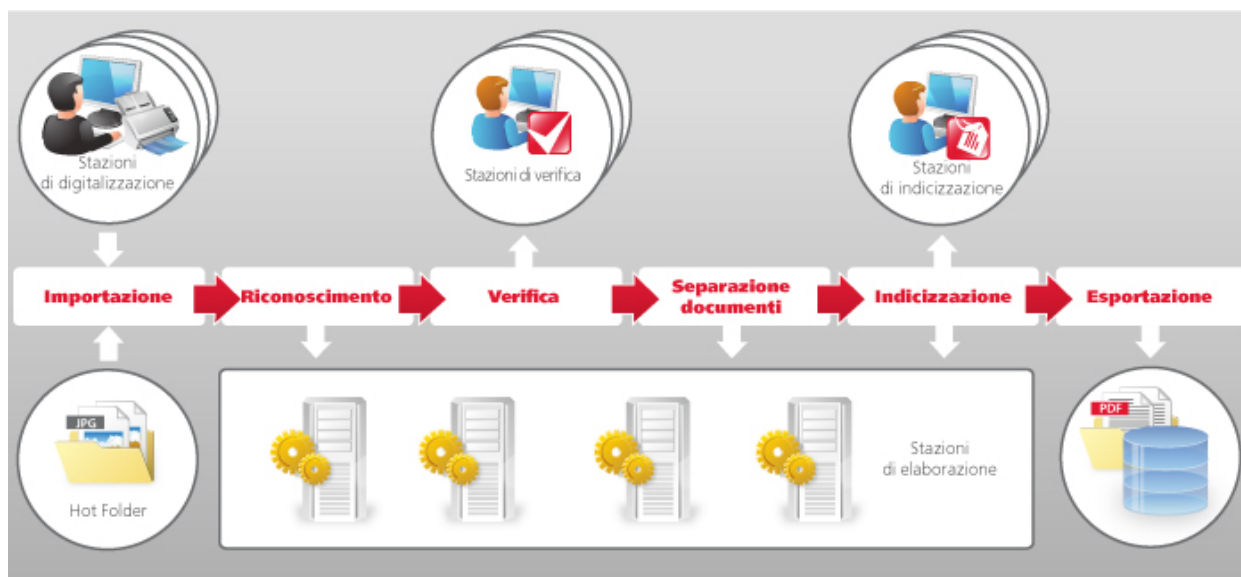


Se al lavoro non viene applicata alcuna separazione dei documenti, un documento corrisponde a un file di immagine di input. Un documento può essere pubblicato in molti formati di file in base alle impostazioni di esportazione.

Flusso di lavoro del documento

Il processo che inizia con l'invio dell'immagine a ABBYY Recognition Server 3.0 e finisce con l'esportazione comprende le seguenti fasi di elaborazione:

1. Digitalizzazione/importazione
2. Riconoscimento
3. Verifica (opzionale)
4. Separazione documenti (opzionale)
5. Indicizzazione (opzionale)
6. Esportazione



Digitalizzazione/importazione

In questa fase, le immagini vengono digitalizzate nella Stazione di digitalizzazione o importate in ABBYY Recognition Server da una Hot Folder o da una casella di posta elettronica.

Quando i file di immagini vengono inviati al Server Manager dalla Stazione di digitalizzazione, dalla cartella di input o dalla casella di posta elettronica, Server Manager crea i lavori per questi file e li accoda per l'elaborazione. Se sono stati impostati più flussi di lavoro, ABBYY Recognition Server elabora contemporaneamente in una sola coda i lavori di tutti i flussi di lavoro. I lavori vengono organizzati nella coda in base all'ora di creazione e alla priorità.

Nota: Il Server Manager archivia tutti i file di immagine nella sottocartella Images della cartella dei file temporanei di ABBYY Recognition Server 3.0. È possibile visualizzare e modificare il percorso della cartella temporanea di Server Manager nella **finestra di dialogo Proprietà di Recognition Server** della Console di amministrazione remota. I file di immagine rimangono in quella cartella fino a quanto il processo di conversione è completato. Copie di queste immagini vengono inviate alle Stazioni di elaborazione, alle Stazioni di verifica e alle Stazioni d'indicizzazione. In questo modo nessun file andrà perso nel caso si verifichi un errore durante il riconoscimento, la verifica o l'indicizzazione.

Riconoscimento

Il primo lavoro della coda viene inviato alla prima Stazione di elaborazione disponibile per il riconoscimento. Se nel sistema sono presenti più stazioni di elaborazione, Server Manager distribuisce i lavori della coda in modo omogeneo fra queste stazioni. Vedere **Registrazione di una nuova Stazione di elaborazione**.

Una Stazione di elaborazione può eseguire più processi OCR. Il numero di processi può essere modificato nella Console di amministrazione remota. Per ottimizzare le prestazioni, il numero di processi consigliato per una stazione è $N+1$, dove N è il numero di nuclei CPU della stazione. Normalmente ogni processo OCR riceve un file alla volta. Pertanto, una Stazione di elaborazione che esegue due processi OCR riconosce due file in parallelo (i file possono fare parte dello stesso lavoro o di lavori differenti). Tuttavia se il file è composto da molte pagine, ad esempio varie decine, e nella coda sono presenti non più di 5 lavori, il file sarà suddiviso in più parti, e le parti saranno inviate a processi OCR diversi per velocizzare l'esecuzione del lavoro.

Quando la Stazione di elaborazione ha completato l'elaborazione del file, invia il file riconosciuto al Server Manager e riceve il lavoro successivo presente nella coda.

Verifica

Se nelle impostazioni del flusso di lavoro è stata attivata la verifica, le pagine per le quali è necessaria la verifica vengono accodate per la verifica dopo il riconoscimento. Se le Stazioni di verifica sono connesse, il Server Manager inoltra a queste stazioni le pagine accodate. Se non sono presenti stazioni di verifica connesse o se gli utenti collegati alle stazioni non sono autorizzati a verificare le pagine del flusso di lavoro specifico, alle pagine viene attribuito lo stato "In coda per verifica", e queste rimangono in attesa nella coda. Tali pagine non verranno inoltrate per un'ulteriore elaborazione fino a che non sono verificati. Vedere **Configurazione della verifica**.

Separazione documenti

Se nelle impostazioni del flusso di lavoro è stata attivata la separazione dei documenti, dopo il riconoscimento e la verifica le pagine nella coda di lavoro vengono riorganizzate in documenti in base alla regola di separazione. In questo caso, ogni lavoro presente nel nodo **Registro lavori** corrisponde a un documento di output e contiene un elenco dei file che compongono il documento di output. In aggiunta ai metodi di separazione dei documenti incorporati (tramite codice a barre, pagine vuote, ecc.) si può eseguire la separazione usando uno script. Vedere **Configurazione della separazione dei documenti**.

Indicizzazione

Se i tipi e gli attributi del documento sono definiti nelle impostazioni del flusso di lavoro, i documenti assemblati da questo flusso di lavoro vengono accodati per l'indicizzazione. L'indicizzazione può essere eseguita automaticamente con l'aiuto di uno script e/o manualmente in una Stazione d'indicizzazione. Prima, se è definito uno script, l'indicizzazione viene eseguita in base allo script. Poi i documenti che richiedono un'indicizzazione manuale o una verifica dell'indice vengono accodati alle Stazioni d'indicizzazione. Se le Stazioni d'indicizzazione sono connesse, il Server Manager inoltra a queste stazioni i documenti accodati. Se non sono presenti Stazioni d'indicizzazione connesse o se gli utenti collegati alle stazioni non sono autorizzati a indicizzare i documenti del flusso di lavoro specifico, ai documenti viene attribuito lo stato "In coda per verifica", e questi rimangono in attesa nella coda. Vedere **Configurazione dell'indicizzazione dei documenti**.

Esportazione

A completamento del riconoscimento, della verifica e dell'indicizzazione, i documenti di output vengono restituiti al Server Manager e accodati per la pubblicazione. Il Server Manager fornisce i documenti di output alla destinazione specificata nelle impostazioni di lavoro. Dopo la pubblicazione dei file di output nella cartella di output, la copia dell'immagine viene eliminata dalla cartella temporanea del Server Manager.

Se viene definito lo script di gestione dell'esportazione per i lavori pubblicati con successo, questo verrà avviato quando i documenti di output e i File di risultato in XML vengono pubblicati nella cartella di output. Lo script di gestione dell'esportazione può essere usato per fornire i documenti di output a una destinazione adeguata a seconda del tipo di documento, degli attributi del documento, delle statistiche del riconoscimento, ecc.

E' possibile definire uno script per i lavori non riusciti per gestire le immagini che non è stato possibile elaborare e che si trovano nella cartella Eccezioni.

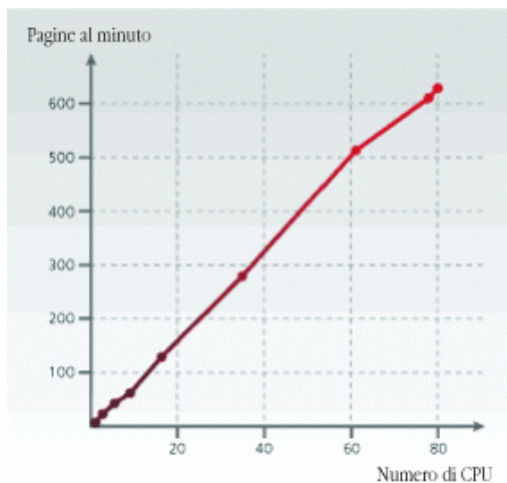
Amministrazione centralizzata

ABBYY Recognition Server 3.0 è amministrato per mezzo di un componente separato, Console di amministrazione remota, basato su Microsoft Management Console (MMC). La Console di amministrazione remota consente agli amministratori di modificare le proprietà del Recognition Server, connettere Stazioni di elaborazione e gestirne le proprietà e le attività, creare e gestire flussi di lavoro, aggiungere utenti al sistema e assegnare agli utenti le autorizzazioni di Amministratore, Verificatore e Indicizzatore, monitorare le Stazioni di digitalizzazione, Stazioni di verifica e Stazioni di indicizzazione connesse e le code lavori, visualizzare ed esportare il registro lavori e il registro server, gestire le licenze.

Se nella rete locale sono presenti più installazioni di ABBYY Recognition Server, è possibile registrarle tutte nella stessa Console di amministrazione remota e quindi gestirle da un'unica postazione. (Vedere **Registrazione di un nuovo Recognition Server**).

Scalabilità

Un Server Manager può gestire decine di stazioni di elaborazione connesse e distribuire il carico di lavoro in modo efficiente. Questa caratteristica rende l'intero sistema altamente scalabile per soddisfare grandi volumi di richieste di elaborazione. Collegando più stazioni di elaborazione è possibile aumentare la velocità di elaborazione fino a diverse centinaia di pagine al minuto.



Nota: La figura mostra l'aumento della velocità registrato nei test interni di ABBYY. Le prestazioni del sistema possono variare in base alla complessità e alla qualità delle immagini, all'hardware del server e delle stazioni e alla configurazione della rete.

Tolleranza agli errori

Poiché ABBYY Recognition Server 3.0 viene eseguito in modo completamente automatico, dispone di numerose funzioni che assicurano l'affidabilità del sistema:

- Il sistema viene avviato automaticamente all'avvio di Windows. Ad esempio, nel caso di caduta temporanea della tensione, ABBYY Recognition Server verrà avviato ed eseguito automaticamente dopo il riavvio del PC.
- I documenti vengono elaborati in modo che nessun dato venga perso nel caso di un errore di sistema. Le immagini in fase di elaborazione quando si verifica l'errore rimangono nella coda e vengono elaborate nuovamente dopo il riavvio del sistema.
- Server Manager esegue controlli periodici per verificare che le stazioni di elaborazione siano in esecuzione e disponibili. Se una Stazione di elaborazione è momentaneamente non disponibile, Server Manager ristabilisce la connessione non appena la stazione diventa operativa. Per riconnettere una stazione di elaborazione non è necessario l'intervento dell'amministratore.
- Se durante l'elaborazione di un documento si verifica un errore in una Stazione di elaborazione, Stazione di verifica o in una Stazione d'indicizzazione, il documento viene instradato automaticamente a un'altra stazione disponibile. Se nessuna stazione è disponibile, l'immagine rimane nella coda in attesa della prima stazione disponibile.

Strumenti di integrazione

Script

ABBYY Recognition Server 3.0 fornisce un metodo facile per la personalizzare del flusso di lavoro e l'integrazione con sistemi esterni con l'aiuto di script. Il programma consente di usare script per la separazione di documenti, la rilevazione automatica del tipo di documento, l'indicizzazione e la postelaborazione di documenti pubblicati e dei loro attributi. Gli script per l'elaborazione dei documenti sono definiti nelle impostazioni del flusso di lavoro e possono usare diversi parametri di documenti, come il testo riconosciuto e le sue coordinate, le proprietà del file di immagine e le statistiche del riconoscimento.

Ticket XML

ABBYY Recognition Server 3.0 offre un modo pratico per personalizzare le impostazioni dei lavori tramite i ticket XML. Un ticket XML è un file XML che contiene un insieme di parametri di elaborazione per il lavoro. I parametri impostati nel ticket XML sostituiscono le impostazioni del flusso di lavoro. Se uno o più file di input sono accompagnati da un ticket XML, verranno elaborati utilizzando i parametri impostati nel ticket. I ticket XML possono essere utilizzati per definire quasi tutti i parametri dei lavori, ad esempio priorità, lingue di riconoscimento, formati di output, nome del file e percorso di output e così via.

I ticket XML possono essere creati manualmente in un editor di testo o da programma tramite Open API.

I ticket XML possono essere utilizzati per l'integrazione di ABBYY Recognition Server con sistemi e dispositivi front-end. Ad esempio, le opzioni di elaborazione che l'utente imposta nel pannello dello scanner possono essere trasferite ad ABBYY Recognition Server tramite un ticket XML).

Open API

ABBYY Recognition Server fornisce due tipi di Open API per l'integrazione con sistemi esterni: un'API basata su COM e un'API dei servizi Web. Entrambe le API forniscono le funzionalità seguenti:

- invio di immagini per l'elaborazione
- creazione e invio di ticket XML per l'elaborazione
- generazione di notifiche sul completamento del lavoro e informazioni sul risultato del lavoro

L'API basata su COM utilizza la tecnologia RPC e può essere utilizzata per l'integrazione con altri sistemi nella rete locale.

L'API dei servizi Web consente la comunicazione con sistemi remoti tramite HTTP e consente quindi l'integrazione remota su Internet.

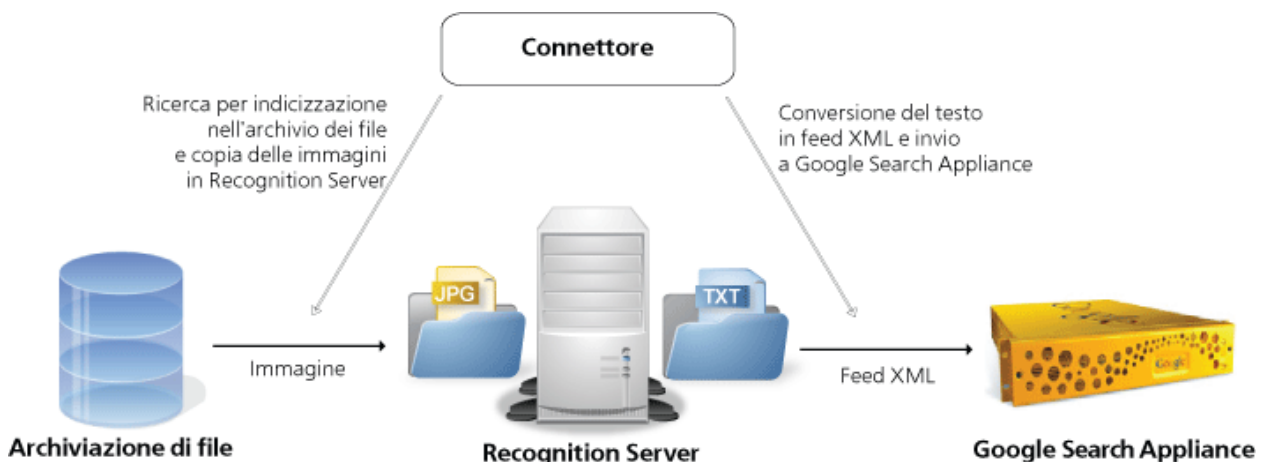
Ulteriori informazioni sulla distribuzione di API basata su COM sono disponibili nella Guida Open API.

Nota: È possibile utilizzare Open API e ticket XML solo se nella licenza di ABBYY Recognition Server 3.0 è attivato il modulo aggiuntivo Open API.

Connettore per Google Search Appliance

Trovare le informazioni necessarie sparse tra diverse risorse online e archivi di documenti elettronici in una grande società può essere una vera sfida, a meno che non si usi un sistema di ricerca aziendale come Google Search Appliance. Google Search Appliance indicizza documenti in vari archivi nella rete, in modo che le persone possano trovare rapidamente qualsiasi documento mediante parole chiave. Tuttavia, solitamente molte informazioni preziose sono archiviate sotto forma di immagini (come file TIFF o PDF digitalizzati) e pertanto il motore di ricerca Google non è in grado di indicizzarle. Esempi di questi file sono messaggi fax, contratti digitalizzati, archivi di giornali e riviste. ABBYY Recognition Server e Google Search Appliance si completano perfettamente consentendo l'indicizzazione di file di testo/pagine web e di documenti digitalizzati in formato TIFF, JPEG, PDF, DjVu e in altri formati. ABBYY Recognition Server sblocca i documenti sotto forma di immagine applicando una tecnologia OCR e garantendo a Google Search Appliance l'accesso ai loro contenuti.

ABBYY Recognition Server e Google Search Appliance interagiscono attraverso il connettore per Google Search Appliance installato come componente del Server Manager. Il connettore esegue la ricerca per l'indicizzazione di tutte le cartelle di rete e invia i documenti in formati grafici a ABBYY Recognition Server. ABBYY Recognition Server riconosce i documenti in arrivo e invia un feed XML con il testo riconosciuto a Google Search Appliance per l'indicizzazione. Quando questo processo è completato, i documenti sono disponibili per la ricerca.



IFilter per Microsoft Office SharePoint Server e Windows Desktop Search

La ricerca delle informazioni è una parte vitale del flusso di lavoro di qualsiasi ufficio. Man mano che l'azienda cresce, i documenti si sparpagliano nei vari reparti, nelle cartelle dei file e nei sistemi ECM, e la ricerca richiede sempre più tempo che è tanto prezioso. Microsoft® offre strumenti efficaci per organizzare la ricerca aziendale a vari livelli, dagli archivi centralizzati ai desktop individuali. Microsoft Office SharePoint Server ha potenti funzionalità per la ricerca nelle raccolte e nelle cartelle SharePoint; Windows Desktop Search è utile per trovare file sui desktop.

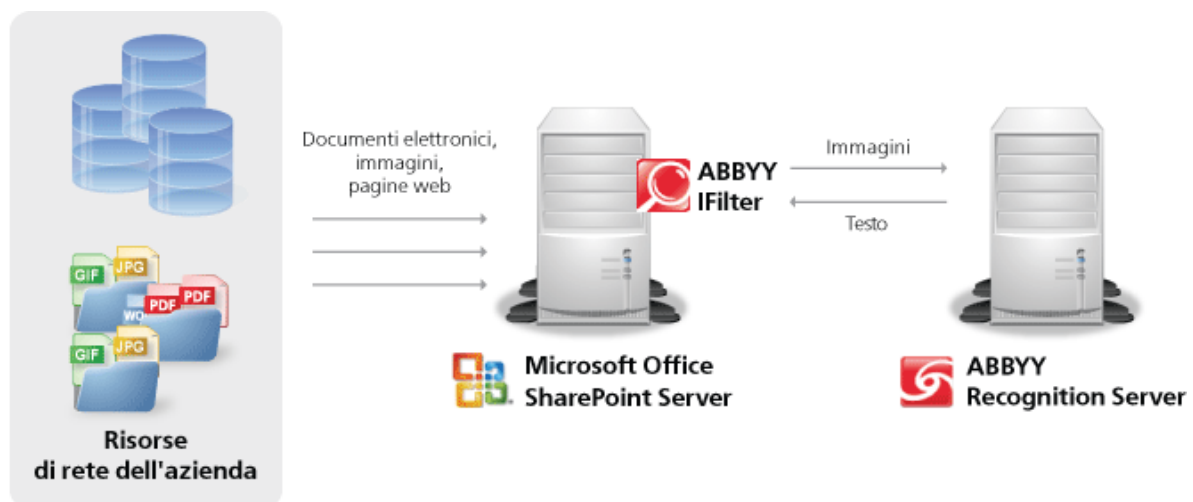
Tuttavia, SharePoint Server e Windows Desktop Search indicizzano solo i contenuti di file in certi formati di documenti come HTML, RTF, DOC, e XLS. Le informazioni contenute nei file di immagine come JPEG, o i popolarissimi PDF e TIFF, restano ignorate. Ciò significa che i contenuti dei documenti digitalizzati, dei fax, delle lettere e dei contratti sono invisibili al server, e che questi documenti non verranno visualizzati nei risultati di ricerca.

ABBYY Recognition Server con il suo componente IFilter estende le funzionalità di ricerca Microsoft ai documenti di immagine. "Sblocca" il contenuto dei file di immagine attraverso l'OCR e li rende disponibili per l'indicizzazione di SharePoint Server e Windows Desktop Search. Con ABBYY Recognition Server IFilter, la ricerca dei documenti in azienda diventa davvero completa.

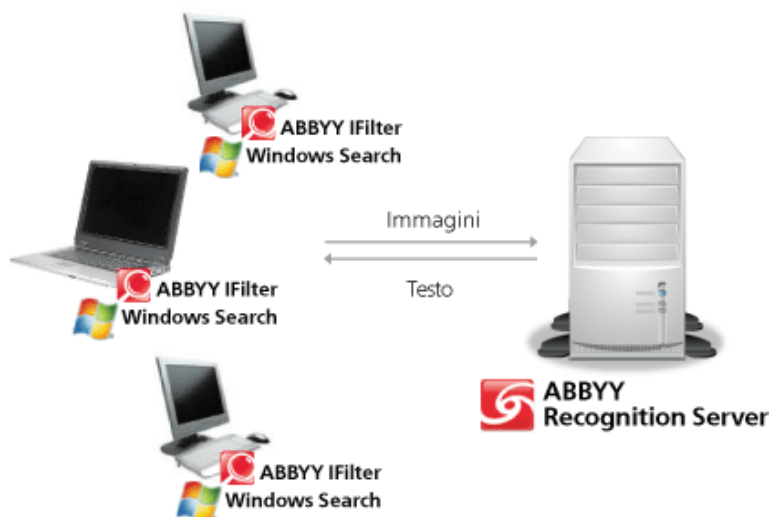
ABBYY Recognition Server è integrato con Microsoft Office SharePoint Server e Windows Desktop Search come descritto qui di seguito:

1. ABBYY Recognition Server è installato su un computer server (che può essere diverso da quello su cui è installato SharePoint). Uno speciale componente, ABBYY Recognition Server IFilter, è installato sopra il SharePoint Server e/o i desktop degli utenti per fornire la comunicazione tra il sistema di ricerca e Recognition Server. IFilter è un componente leggero che non consuma quasi nessuna risorsa del computer per assicurare che la prestazione dell'host rimanga ad alti livelli;
2. Ogni ABBYY IFilter riceve documenti di immagine dal corrispondente sistema di ricerca per indicizzazione di SharePoint o Windows Desktop e li inoltra al Recognition Server;
3. ABBYY Recognition Server, in background, esegue l'OCR delle immagini di alta qualità e rimanda il testo riconosciuto a IFilter;
4. Il motore di ricerca Microsoft accetta i contenuti del documento da ABBYY IFilter e crea un indice. L'immagine diventa poi rintracciabile attraverso una ricerca full-text.

Con Microsoft Office SharePoint Server:



Con Windows Desktop Search:



Installazione

ABBYY Recognition Server 3.0 include un programma di installazione che rende automatico il processo di configurazione. Per garantire la correttezza dell'installazione, utilizzare sempre il CD-ROM di ABBYY Recognition Server per eseguire l'installazione. Il programma di installazione consente di installare i componenti di ABBYY Recognition Server in un computer o in più computer diversi.

Requisiti di sistema

Server Manager

- PC con processore Intel® Pentium®/Celeron®/Xeon™/Core™, AMD K6/Athlon™/Duron™/Sempron™/Opteron™ o compatibile con frequenza di clock di 500 MHz o superiore.
- Sistema operativo: Microsoft® Windows® 7, Windows Server® 2008, Windows Vista®, Windows Server 2003, Windows XP
- Memoria: 1 GB di RAM
- Spazio su disco rigido: 20 MB per l'installazione e 1 GB per il funzionamento del programma*
- L'account utilizzato per l'esecuzione del server deve avere le autorizzazioni di lettura/scrittura su rami del registro di sistema seguenti:
 - HKEY_CLASSES_ROOT
 - HKEY_LOCAL_MACHINE\Software\ABBYY
 - HKEY_CURRENT_USER\Software\ABBYY
- Per salvare i file in Microsoft SharePoint Server è richiesto Microsoft .NET Framework 2.0 o versione successiva.
- Per l'elaborazione e l'invio di messaggi di posta elettronica tramite Microsoft Exchange Server è richiesto Microsoft Outlook 2000 o versione successiva.

Stazione di digitalizzazione

- PC con processore Intel® Core™2/2 Quad/Pentium®/Celeron®/Xeon™, AMD K6/Turion™/Athlon™/Duron™/Sempron™ o compatibile con frequenza di clock di 2 GHz o superiore.
- Sistema operativo: Microsoft Windows 7, Windows Server 2008, Windows Vista, Windows Server 2003, Windows XP (per le versioni localizzate è necessario disporre del supporto della lingua di interfaccia utilizzata)
- Memoria: minimo 512 MB RAM; si raccomanda 1 GB
- Spazio su disco rigido: 1 GB (inclusi 125 Mb per l'installazione)
- Scanner con supporto TWAIN, WIA o ISIS
- Scheda video e monitor con una risoluzione di 1024×768
- Tastiera, mouse o altro dispositivo di puntamento

Stazione di elaborazione

- PC con processore Intel Pentium/Celeron/Xeon/Core, AMD K6/Athlon/Duron/Sempron/Opteron o compatibile con frequenza di clock di 500 MHz o superiore.
- Sistema operativo: Microsoft Windows 7, Windows Server 2008, Windows Vista, Windows Server 2003, Windows XP
- Memoria: 512 MB di RAM, più 300 MB per ogni processo di riconoscimento.
- Spazio su disco rigido: 600 MB per l'installazione e 1 GB per il funzionamento del programma*

Stazione di verifica

- PC con processore Intel Pentium/Celeron/Xeon/Core, AMD K6/Athlon/Duron/Sempron/Opteron o compatibile con frequenza di clock di 500 MHz o superiore.
- Sistema operativo: Microsoft Windows 7, Windows Server 2008, Windows Vista, Windows Server 2003, Windows XP (nelle versioni non in inglese è necessario disporre del supporto della lingua di interfaccia utilizzata)
- Memoria: 128 MB di RAM
- Spazio su disco rigido: 250 MB per l'installazione e 100 MB per il funzionamento del programma*

Stazione d'indicizzazione

- PC con processore Intel Pentium/Celeron/Xeon/Core, AMD K6/Athlon/Duron/Sempron/Opteron o compatibile con frequenza di clock di 500 MHz o superiore
- Sistema operativo: Microsoft Windows 7, Windows Server 2008, Windows Vista, Windows Server 2003, Windows XP (per le versioni localizzate è necessario disporre del supporto della lingua di interfaccia utilizzata)
- Memoria: 768 MB di RAM
- Spazio su disco rigido: 500 MB per l'installazione e 1 GB per il funzionamento del programma*

Console di amministrazione remota

- PC con processore Intel Pentium/Celeron/Xeon/Core, AMD K6/Athlon/Duron/Sempron/Opteron o compatibile con frequenza di clock di 200 MHz o superiore.
- Sistema operativo: Microsoft Windows 7, Windows Server 2008, Windows Vista, Windows Server 2003, Windows XP
- Memoria: 128 MB di RAM
- Spazio su disco rigido: 30 MB
- Per salvare i file in Microsoft SharePoint Server è richiesto Microsoft .NET Framework 2.0 o versione successiva.

API basata su COM

- PC con processore Intel Pentium/Celeron/Xeon/Core, AMD K6/Athlon/Duron/Sempron/Opteron o compatibile con frequenza di clock di 200 MHz o superiore.
- Sistema operativo: Microsoft Windows 7, Windows Server 2008, Windows Vista, Windows Server 2003, Windows XP
- Memoria: 128 MB di RAM
- Spazio su disco rigido: 15 MB

Servizio Web

- PC con processore Intel Pentium/Celeron/Xeon/Core, AMD K6/Athlon/Duron/Sempron/Opteron o compatibile con frequenza di clock di 200 MHz o superiore.
- Sistema operativo: Microsoft Windows 7, Windows Server 2008, Windows Vista, Windows Server 2003, Windows XP
- Memoria: 128 MB di RAM
- Spazio su disco rigido: 15 MB e 100 MB per il funzionamento del programma*
- Microsoft IIS 5.1 o versione successiva
- Microsoft .NET Framework 2.0 o versione successiva

Connettore per Google Search Appliance

- PC con processore Intel Pentium/Celeron/Xeon/Core, AMD K6/Athlon/Duron/Sempron/Opteron o compatibile con frequenza di clock di 500 MHz o superiore.
- Sistema operativo: Microsoft Windows 7, Windows Server 2008, Windows Vista, Windows Server 2003, Windows XP
- Memoria: 128 MB di RAM
- Spazio su disco rigido: lo spazio su disco rigido richiesto per il funzionamento del programma dipende dalla complessità e dal numero delle immagini.

IFilter per Microsoft Search

- PC con processore Intel Pentium/Celeron/Xeon/Core, AMD K6/Athlon/Duron/Sempron/Opteron o compatibile con frequenza di clock di 500 MHz o superiore
- Sistema operativo: Microsoft Windows 7, Windows Server 2008, Windows Vista, Windows Server 2003, Windows XP
- Memoria: 128 MB di RAM
- Spazio su disco rigido: 10 MB per l'installazione di ABBYY Recognition Server 3.0 IFilter; lo spazio su disco rigido richiesto per il funzionamento del programma dipende dalla complessità e dal numero delle immagini.

* - **Nota:** Lo spazio su disco rigido richiesto per il funzionamento del programma può essere maggiore a seconda della complessità, della qualità e del numero delle immagini.

Installazione dei componenti di ABBYY Recognition Server

Il programma di installazione consente di eseguire i passaggi necessari per l'installazione di ABBYY Recognition Server. **Chiudere tutte le applicazioni prima di installare ABBYY Recognition Server.**

Nota: Per comunicare con SharePoint Server, Server Manager e Console di amministrazione remota richiedono l'installazione di Microsoft .NET Framework 2.0 o versione successiva. Se si intende configurare Recognition Server per pubblicare i documenti in una raccolta SharePoint, è necessario installare Microsoft .NET Framework prima di installare ABBYY Recognition Server.

Se si sceglie di installare Microsoft .NET Framework in un secondo momento, sarà necessario registrare manualmente la raccolta connessioni di SharePoint. Per ulteriori informazioni, vedere la sezione **Registrazione manuale della raccolta connessioni di SharePoint**.

Per installare ABBYY Recognition Server:

1. Inserire il CD-ROM di ABBYY Recognition Server 3.0 nell'apposita unità. Il programma di installazione verrà avviato automaticamente.
2. Seguire le istruzioni per l'installazione del programma.

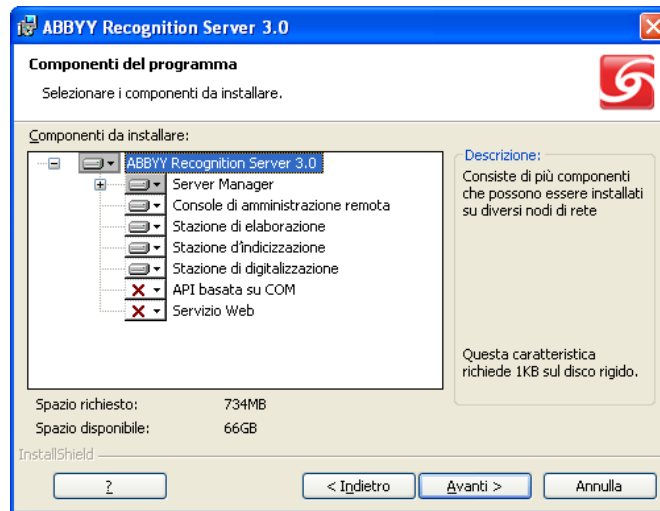
Se il programma di installazione non viene avviato automaticamente:

1. Nella barra delle applicazioni di Windows **barra delle applicazioni di Windows**, fare clic sul pulsante **Start** e selezionare **Impostazioni>Pannello di controllo**.
2. Selezionare **Installazione applicazioni**.
3. fare clic sul pulsante **Aggiungi nuovi programmi**.

Seguire le istruzioni per l'installazione del programma.

Selezione dei componenti del programma

È possibile selezionare i componenti del programma che si desidera installare. Come impostazione predefinita, sono selezionati per l'installazione i componenti Server Manager, Stazione di elaborazione, Stazione di verifica, Stazione d'indicizzazione e Console di amministrazione remota.



Nota:

- Se si sceglie di installare il componente Servizio Web, è necessario che sul computer siano già installati Microsoft Internet Information Services (IIS) e Microsoft .NET Framework (incluso Microsoft ASP.NET).

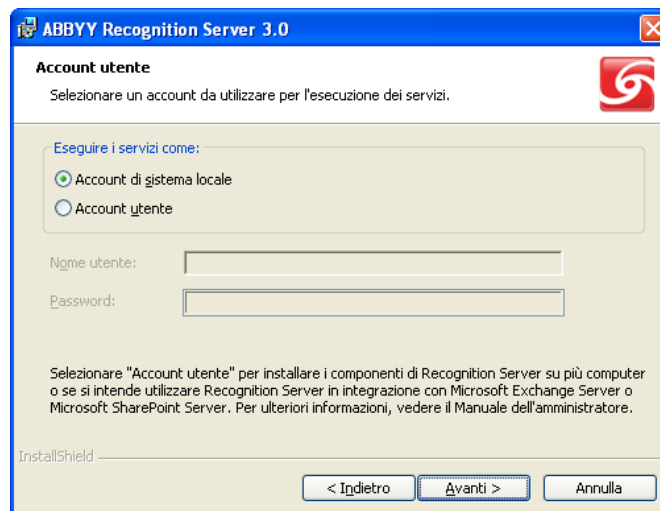
È possibile installare Microsoft IIS come componente di Windows dalla finestra **Start>Impostazioni>Pannello di controllo>Installazione applicazioni**.

Per installare Microsoft .NET Framework 2.0, è possibile eseguire il file dotnetfx20.exe nella cartella DotNet del CD di Recognition Server 3.0 e seguire le istruzioni per l'installazione del programma. Quando si installa Microsoft .Net Framework, ASP.NET viene copiato sul computer, ma non installato. È necessario installarlo manualmente eseguendo: C:\WINDOWS\Microsoft.NET\Framework\vX.X.XXX\aspnet_regiis.exe -i (specificare la versione corretta in luogo di vX.X.XXX).

- Il Servizio Web di Recognition Server pur richiedere molto complessa se viene installato sullo stesso computer con Microsoft Office SharePoint Server. Si sconsiglia di installare i programmi sullo stesso computer.

Selezione di un account utente

I componenti Server Manager e Stazione di elaborazione di ABBYY Recognition Server sono servizi. Se viene selezionato almeno uno di questi componenti, il programma chiederà di selezionare un account utente utilizzato dai servizi per l'esecuzione dopo l'installazione. Per impostazione predefinita è selezionato Account di sistema locale.



È necessario selezionare **Account** nei casi seguenti:

- Se Server Manager e le stazioni di elaborazione vengono installati in computer diversi in una rete workgroup.
- Se Server Manager e le stazioni di elaborazione vengono installati in computer diversi in una rete basata su dominio e viene utilizzato il protocollo TCP/IP anziché il protocollo Named Pipes (per ulteriori informazioni, vedere la sezione **Protocolli di connessione**).

- Se la cartella di input (dalla quale Recognition Server importa le immagini) e la cartella di output e delle eccezioni (nella quale Recognition Server pubblica i risultati) si trovano su un computer diverso da quello in cui è installato Server Manager.
In questo caso è necessario eseguire Server Manager e le stazioni di elaborazione con un account utente con l'accesso in lettura/scrittura a queste cartelle.
- Se si intende configurare Recognition Server per il salvataggio dei documenti di output in Microsoft Office SharePoint Server.
In questo caso è necessario eseguire Server Manager con un account utente con l'accesso in lettura/scrittura alle raccolte SharePoint Server.
- Se si intende configurare Recognition Server per l'importazione delle immagini da una casella di posta elettronica di Exchange, inviare i documenti di output tramite posta elettronica o inviare notifiche all'amministratore tramite posta elettronica.

L'account utente con il quale eseguire i servizi deve soddisfare i requisiti seguenti:

- Nel caso di una rete basata su dominio, deve essere un account utente di dominio.
- Nel caso di una rete workgroup, l'account utente deve essere l'Amministratore o un membro del gruppo Power Users con una password non vuota.
- L'utente deve avere accesso in lettura/scrittura alle cartelle di input, output ed eccezioni di tutti i flussi di lavoro impostati sul server.

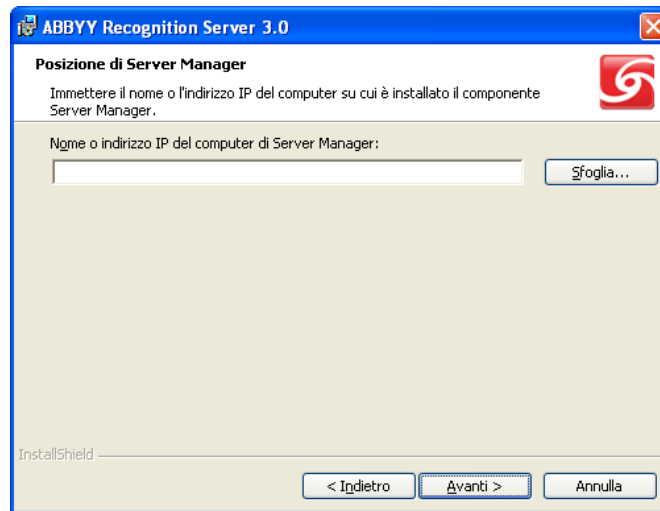
È possibile, ad esempio, creare un account utente speciale che viene utilizzato solo da Recognition Server e garantire a questo account tutte le autorizzazioni necessarie.

Risoluzione dei problemi:

- **Dopo avere immesso nome utente e password, viene visualizzato il messaggio "Non è stato effettuato alcun mapping tra nomi di account e ID di protezione".**
Questo significa che il nome utente immesso non esiste. È necessario immettere un nome utente esistente nel formato DOMINIO\nome_utente o COMPUTER\nome_utente.
- **Dopo avere immesso nome utente e password, viene visualizzato il messaggio "Errore di accesso: nome utente sconosciuto o password non valida."**
Questo significa che il nome utente o la password immessi non sono validi. Provare a immettere nuovamente il nome utente e la password.
- **Dopo avere immesso nome utente e password, viene visualizzato il messaggio "Errore di accesso. L'utente non ha ottenuto il tipo di accesso richiesto a questo computer."**
Questo significa che non è possibile eseguire i servizi con l'account specificato. Questa situazione può verificarsi se l'account utente immesso non ha autorizzazioni sufficienti per eseguire i servizi. Assicurarsi che l'account utente risponda ai requisiti descritti in precedenza. Se il messaggio viene visualizzato nuovamente, selezionare Account di sistema locale e riavviare il componente manualmente con l'account utente dopo l'installazione (vedere la sezione **Riavvio dei servizi con un account utente**).

Specifiche del percorso di Server Manager

Se viene selezionato per l'installazione il componente Stazione di verifica, ma non il componente Server Manager, la procedura di installazione guidata richiederà il nome del computer su cui è installato, o verrà installato, Server Manager. Immettere il nome DNS o l'indirizzo IP del computer.



Il nome del computer viene memorizzato nella chiave del registro di sistema di Stazione di verifica e verrà utilizzato per connettersi a Server Manager quando la Stazione di verifica viene avviato.

Installazione dei componenti di ABBYY Recognition Server mediante la riga di comando

È possibile installare i componenti di ABBYY Recognition Server dalla riga di comando in modalità invisibile all'utente. Eseguire il file setup.exe dal CD-ROM di installazione utilizzando le opzioni della riga di comando descritte di seguito.

Opzione	Valore predefinito	Descrizione
INSTALLDIR=" <i><percorso di destinazione></i> "	C:\Programmi\ABBYY Recognition Server 3.0\	Percorso della cartella in cui verrà installato ABBYY Recognition Server.
MODULES= <i><elenco di componenti></i>	PStation,VStation,SStation,IStation,Server, Console	elenco dei componenti che si desidera installare. I moduli devono essere separati da una virgola (.). Ad esempio, MODULES=PStation,VStation,SStation,IStation,Server,Console,API,WebService.
TYPE	System	Account utente utilizzato per eseguire i servizi dopo l'installazione. Questa opzione può assumere uno dei valori seguenti: System – Account di sistema locale, User – Account utente. Nell'ultimo caso è necessario specificare SERVICELOGIN e SERVICEPASSWORD.
SERVICELOGIN		Nome utente utilizzato per l'esecuzione dei servizi di Server Manager e della Stazione di elaborazione.
SERVICEPASSWORD		Password corrispondente al nome utente.
SERVERLOCATION		Nome del computer su cui è installato Server Manager. Questa opzione è utile solo se è stato selezionato per l'installazione il componente Stazione di verifica ma non il componente Server Manager.
/v		Indica l'inizio dell'elenco dei parametri di installazione.
/q		Modalità invisibile all'utente. Utilizzare l'opzione /qb per visualizzare una barra di stato durante l'installazione. Non verrà visualizzata alcuna finestra di dialogo.
/L<language code>	<locale language>	Installare ABBYY Recognition Server nella lingua

		di interfaccia specificata mediante la riga di comando. Valori dei <language code>: 1033 inglese 1034 spagnolo 1040 italiano 1031 tedesco 1049 russo 1036 francese
--	--	-----------------------------------------------------------------------------------------------------------------------------------------------------------------------------------------

Nota: Quando si utilizza la modalità invisibile all'utente, l'opzione /q deve precedere l'opzione /v, ad esempio: setup.exe /q /v

Esempi

setup.exe /q /v MODULES=API

Questa riga di comando consente di installare (in modalità invisibile all'utente) il componente API basata su COM nella cartella C:\Programmi\ABBYY Recognition Server 3.0.

setup.exe /qb /L1049 /v MODULES=VStation,PStation INSTALLDIR="D:\ABBYY Recognition Server 3.0"

Questa riga di comando consente di installare (in modalità invisibile all'utente) i componenti Stazione di verifica e Stazione di elaborazione nella cartella D:\ABBYY Recognition Server 3.0 con l'interfaccia russa. Verrà visualizzata una barra di stato.

Installazione di ABBYY Recognition Server mediante Microsoft Systems Management Server (SMS)

Microsoft System Management Server automatizza la distribuzione del software in rete ed elimina la necessità di recarsi fisicamente alle postazioni in cui va installato il software (computer, gruppi o server).

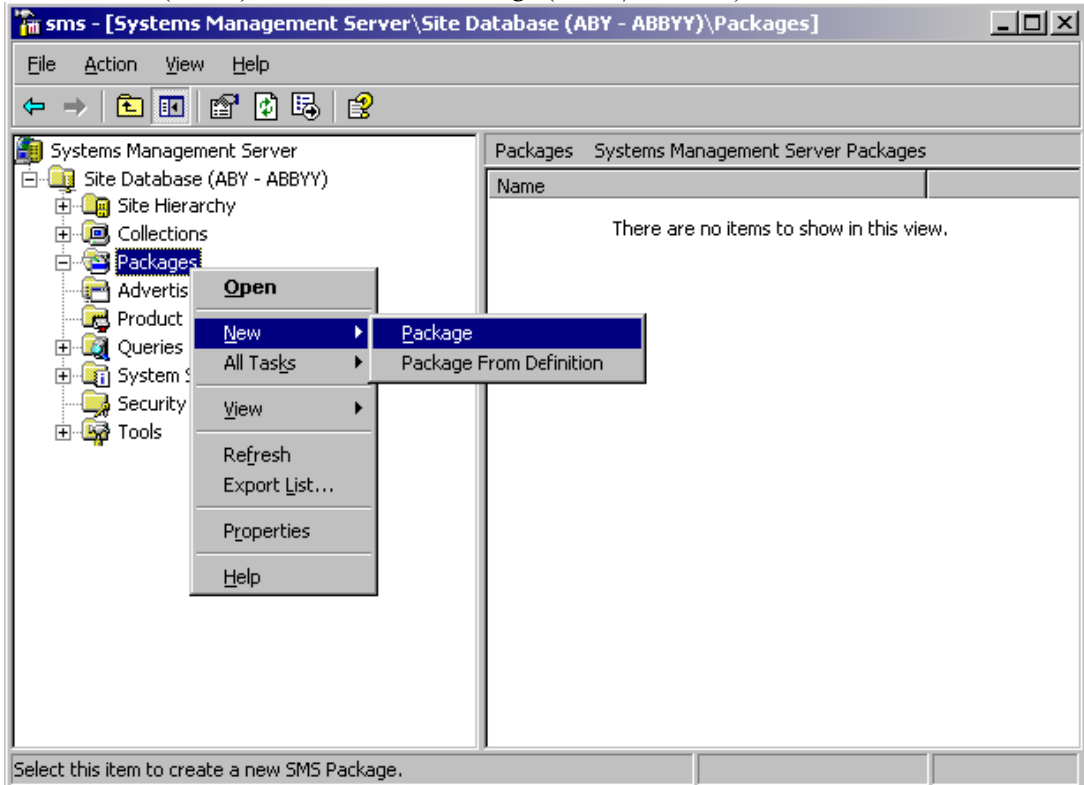
La distribuzione del software con SMS si suddivide in tre fasi:

1. Preparazione di ABBYY Recognition Server per l'installazione automatizzata (preparazione per l'installazione automatica).
2. Creazione di uno script di distribuzione (mediante la scelta dei parametri di installazione: nomi dei computer, ora e condizioni per l'installazione e così via).
3. Installazione del software sui computer specificati mediante SMS, in base ai parametri di installazione specificati nello script.

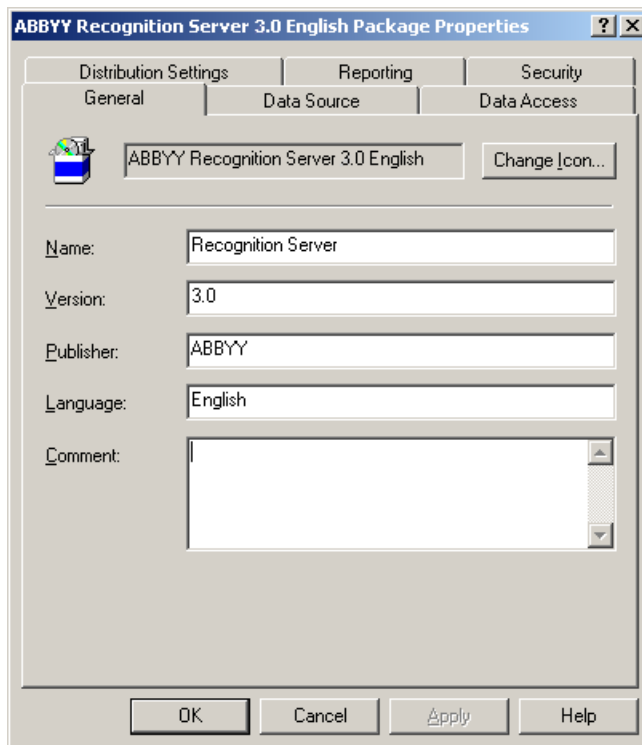
Esempio di distribuzione di ABBYY Recognition Server mediante SMS

1. Creare un punto di installazione amministrativa
 - Eseguire il file setup.exe dal CD-ROM di installazione di ABBYY Recognition Server con l'opzione della riga di comando /a:
setup.exe /a
 - Durante l'installazione amministrativa, specificare una cartella di rete condivisa, accessibile da tutte le stazioni di lavoro in cui si prevede di installare il programma (ad esempio \\Nome_server\Programmi\RecognitionServerAdminSetup).
2. Una volta creato il punto di installazione amministrativo, selezionare **Packages** (Pacchetti) nella console di amministrazione SMS.

- Nel menu **Action** (Azione), selezionare **New/Package** (Nuovo/Pacchetto).

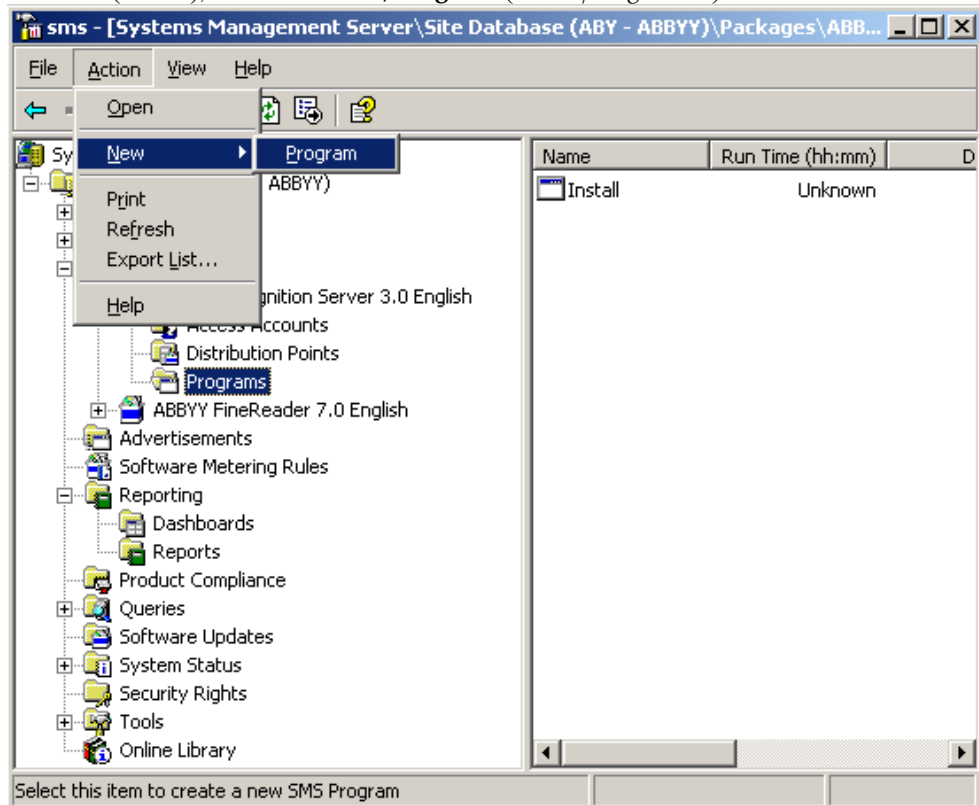


- Nella finestra di dialogo **Package Properties** (Proprietà pacchetto), immettere le proprietà del pacchetto richieste.

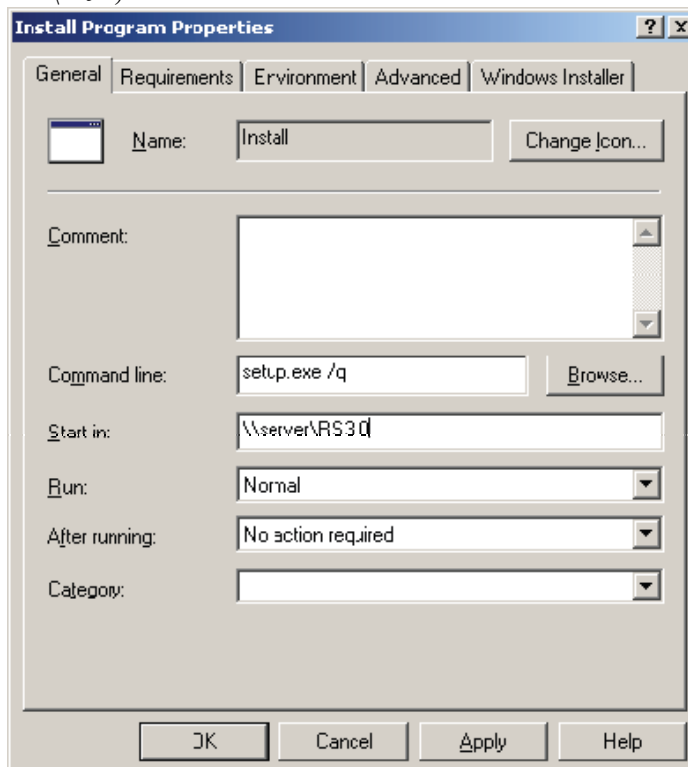


- Fare clic sulla scheda **Data Source** (Origine dati).
- Verificare che la casella **This package contains source files** (Il pacchetto contiene file di origine) non sia selezionata e fare clic su **OK**.
- Nel pacchetto creato, selezionare **Programs** (Programmi).

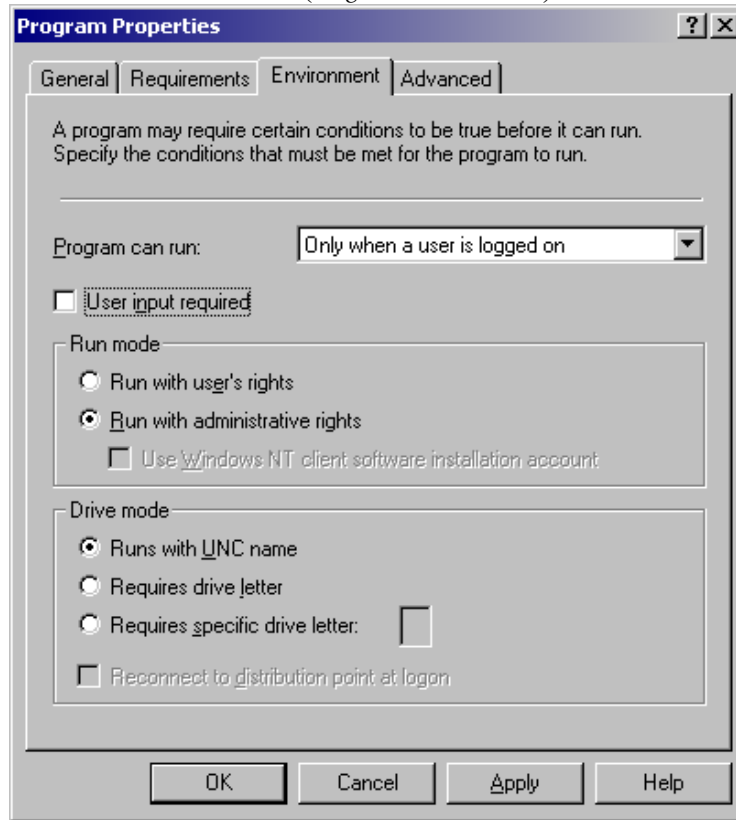
8. Nel menu **Action** (Azione), selezionare **New/Program** (Nuovo/Programma).



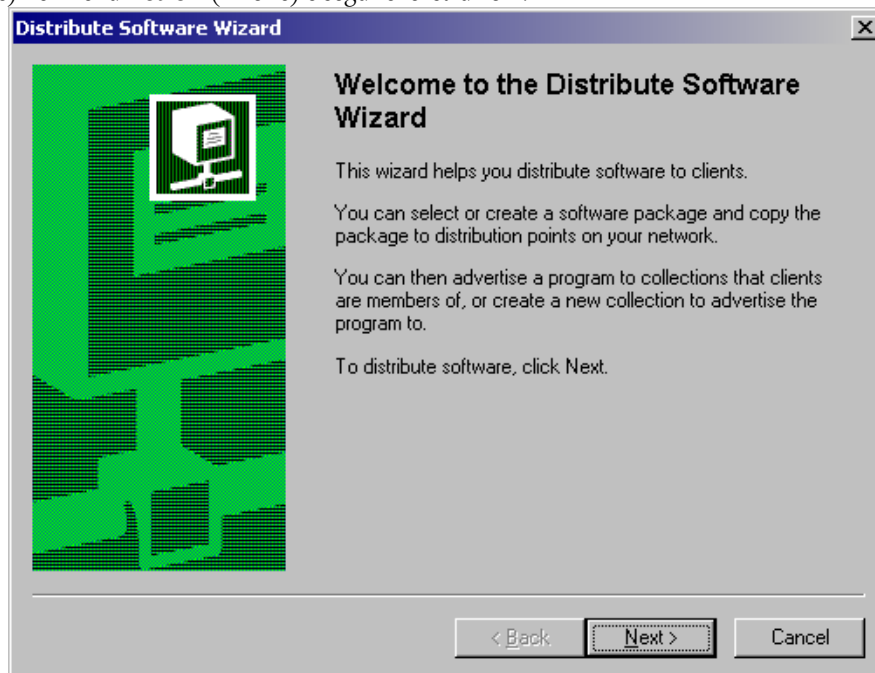
9. Nella scheda **General** (Generale) della finestra di dialogo **Program Properties** (Proprietà programma):
- Immettere un nome descrittivo del programma nel campo **Name** (Nome).
 - Digitare `setup.exe /q` nel campo **Command line** (Riga di comando). Se si desidera cambiare il set dei componenti da installare o specificare informazioni aggiuntive per l'installazione, utilizzare i parametri aggiuntivi della riga di comando (per ulteriori informazioni vedere la sezione **Installazione dei componenti di ABBYY Recognition Server mediante la riga di comando**).
 - Nel campo **Start in** (Da), immettere il percorso della cartella di installazione amministrativa (ad esempio `\\server\RS3.0`).



10. Nella scheda **Environment** (Ambiente) della finestra di dialogo **Program Properties** (Proprietà programma):
 - Deselezionare la casella **User input required** (Input dell'utente richiesto per effettuare l'operazione).
 - Selezionare **Run with administrative rights** (Esegui con diritti amministrativi).
 - Verificare che **Runs with UNC name** (Esegui con nome UNC) sia selezionata.



11. Se necessario, cambiare la condizione specificata nel campo **Program can run** (Il programma può essere eseguito) e fare clic su **OK**.
12. È inoltre possibile utilizzare la procedura guidata **Distribute Software Wizard** (Distribuzione software). Per eseguire la procedura guidata, selezionare **All Tasks/Distribute Software** (Tutte le attività/Distribuzione software) nel menu **Action** (Azione) e seguire le istruzioni.



Importante. Non è possibile creare Punti di distribuzione.

Registrazione manuale della raccolta connessioni di SharePoint

Per comunicare con SharePoint Server, Server Manager e Console di amministrazione remota richiedono l'installazione di Microsoft .NET Framework 2.0 o versione successiva. Se Microsoft .NET Framework non è stato installato nel computer prima di installare ABBYY Recognition Server, durante l'installazione non verrà registrata la raccolta connessioni di SharePoint. In questo caso, prima di configurare Recognition server per inviare i documenti a SharePoint Server, è necessario installare Microsoft .NET Framework 2.0 o versione successiva e registrare manualmente la raccolta connessioni di SharePoint.

1. Eseguire dotnetfx20.exe dalla cartella DotNet del CD di Recognition Server 3.0. Seguire le istruzioni per l'installazione del programma.
2. Dopo avere installato Microsoft .NET Framework 2.0, per registrare la raccolta connessioni di SharePoint avviare il file SPConnectorLibReg.exe, nella sottocartella \Bin della cartella di installazione di ABBYY Recognition Server.
3. Chiudere il componente Console di amministrazione remota ed eseguirlo nuovamente. Riavviare il flusso di lavoro che verrà utilizzato per salvare i file di output nelle raccolte SharePoint.

Installazione dei driver della chiave hardware

Se si utilizza una chiave di protezione hardware, è necessario installare i driver della chiave sul computer prima di eseguire ABBYY Recognition Server 3.0.

Nel caso di sistemi a 32 bit, i driver della chiave hardware vengono installati automaticamente sul computer durante l'installazione di ABBYY Recognition Server.

Nel caso di sistemi a 64 bit, i driver della chiave hardware devono essere installati manualmente. I driver devono essere installati in modalità non PCSC. Per installare i driver in questa modalità, eseguire il file iKeyDrvr.exe dalla cartella ABBYY Recognition Server 3.0\USB Drivers\64Bit sul CD Recognition Server 3.0 usando la seguente riga di comando: iKeyDrvr.exe /v" VR=OFF". Riavviare il computer dopo l'installazione.

Nota: Se i driver della chiave hardware sono installati in modalità non PCSC (i driver per sistemi a 32 bit sono installati automaticamente in questa modalità, mentre per i sistemi a 64 bit i driver possono essere installati in questa modalità usando la riga di comando in alto), le chiavi USB non possono essere usate come smart card. Se si vuole usare le chiavi USB come smart card, i driver della chiave hardware si devono installare manualmente in modalità PCSC eseguendo il file iKeyDrvr.exe corrispondente senza il parametro VR=OFF nella riga di comando. In questo caso, ABBYY Recognition Server può lavorare con le chiavi hardware solo se il servizio Server Manager è eseguito in un account di sistema locale.

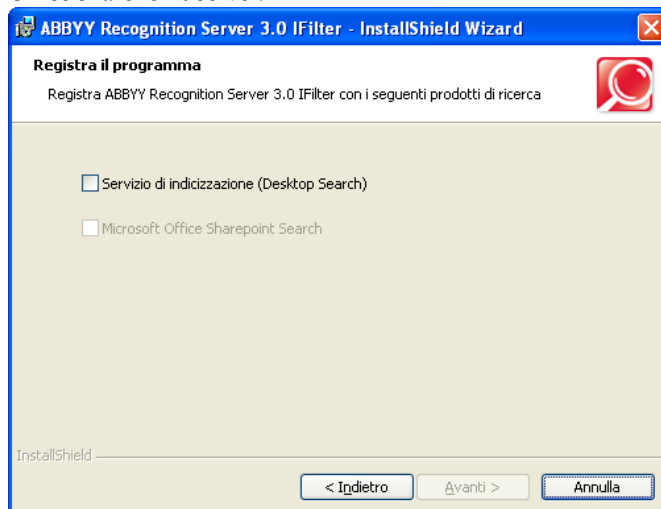
Installazione di IFilter per Microsoft Search

IFilter per Microsoft Search contiene 2 componenti: IFilter stesso, installato sullo stesso computer del sistema di ricerca Microsoft (Microsoft Search Server, Microsoft Office SharePoint Server, o Microsoft Windows Search), e il componente **Supporto per IFilter**, che è installato insieme al Server Manager e fornisce l'interfaccia per configurare le impostazioni del flusso di lavoro dedicato a IFilter. È possibile installare più copie di IFilter nella rete locale e connetterle allo stesso Recognition Server.

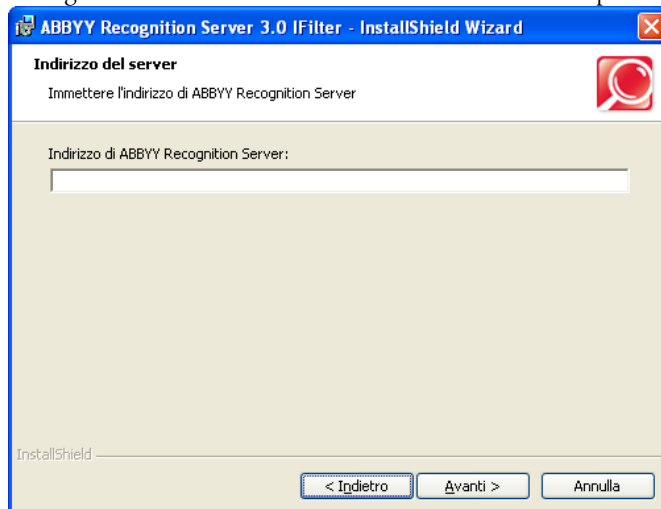
Per installare IFilter per Microsoft Search, eseguire le operazioni seguenti:

1. Durante l'installazione del componente Server manager, selezionare la sottofunzionalità **Supporto per IFilter**.
2. Installare ABBYY Recognition Server 3.0 IFilter sul computer con il sistema di ricerca Microsoft:
 - a. Selezionare ABBYY Recognition Server 3.0 IFilter per l'installazione dal CD-ROM ABBYY Recognition Server 3.0. Seguire le istruzioni per l'installazione.
 - b. Specificare il programma con cui si userà IFilter per Microsoft Search. Selezionare l'elemento **Servizio d'indicizzazione (Desktop Search)** per Microsoft Windows Search e l'elemento **Microsoft Office SharePoint Search** per Microsoft Search Server o Microsoft Office SharePoint Server. Quest'ultimo elemento è disabilitato se non sono installati sul computer né Microsoft Search Server né Microsoft

Office SharePoint Server.



- c. La procedura guidata per l'installazione richiede il nome del computer su cui è installato Server Manager. Immettere il nome DNS o l'indirizzo IP del computer.



- d. ABBYY Recognition Server 3.0 IFilter include il servizio ABBYY Recognition Server 3.0 IFilter Backend. Durante l'installazione il programma chiederà di selezionare un account utente in cui il servizio sarà eseguito dopo l'installazione. Per impostazione predefinita è selezionato l'**Account di sistema locale**. Le condizioni in cui è necessario selezionare l'**Account utente** sono simili a quelle definite sopra nella sezione **Selezione di un account utente**.

Installazione di ABBYY Recognition Server 3.0 IFilter mediante la riga di comando

È possibile installare ABBYY Recognition Server 3.0 IFilter dalla riga di comando in modalità batch. Eseguire il file setup.exe dalla cartella ABBYY Recognition Server 3.0 IFilter dal CD-ROM d'installazione utilizzando le opzioni della riga di comando descritte di seguito.

Opzione	Valore predefinito	Descrizione
INSTALLDIR=" <i><percorso di destinazione></i> "	C:\Program Files\ABBYY Recognition Server 3.0 IFilter	Percorso della cartella in cui verrà installato ABBYY Recognition Server 3.0 IFilter.
SERVICELOGIN		Nome utente in cui verrà eseguito il servizio ABBYY Recognition Server 3.0 IFilter Backend. Se non viene specificato il SERVICELOGIN, il servizio verrà eseguito nell'account di sistema locale.
SERVICEPASSWORD		Password che corrisponde al nome utente in cui verrà installato il servizio ABBYY Recognition Server 3.0 IFilter Backend.

SERVERLOCATION		Nome del computer su cui è installato Server Manager.
FORSHAREPOINT=" <i><yes/no></i> "		Impostare questa opzione su "yes", se si userà IFilter con Microsoft Search Server o Microsoft Office SharePoint Server. Se sul computer non sono installati né Microsoft Search Server né Microsoft Office SharePoint Server, questa opzione viene ignorata.
/v		Indica l'inizio dell'elenco dei parametri di installazione.
/q		Modalità invisibile batch. Utilizzare l'opzione /qb per visualizzare una barra di stato durante l'installazione. Non verrà visualizzata alcuna finestra di dialogo.
/L <i><language code></i>	<i><locale language></i>	Installare ABBYY Recognition Server 3.0 IFilter nella lingua di interfaccia specificata mediante la riga di comando. Valori dei <i><language code></i> : 1033 inglese 1034 spagnolo 1040 italiano 1031 tedesco 1049 russo 1036 francese

Nota: Quando si utilizza la modalità batch, l'opzione /q deve precedere l'opzione /v, ad esempio: setup.exe /q /v

Installazione di ABBYY Recognition Server 3.0 IFilter mediante Microsoft Systems Management Server (SMS)

La procedura d'installazione di ABBYY Recognition Server 3.0 IFilter mediante SMS è simile a quella per ABBYY Recognition Server. È diverso però il modo in cui si crea il punto d'installazione: non si deve eseguire un'installazione amministrativa di IFilter, ma si deve copiare manualmente la sottocartella ABBYY Recognition Server 3.0 IFilter dal CD-ROM d'installazione in una cartella di rete condivisa.

Una volta creato il punto d'installazione, seguire le istruzioni ulteriori fornite nella sezione **Installazione di ABBYY Recognition Server mediante Microsoft Systems Management Server (SMS)**. Durante la configurazione dell'installazione, usare i parametri supplementari della riga di comando descritti nella sezione **Installazione di ABBYY Recognition Server 3.0 IFilter mediante la riga di comando**.

Tecnologia di protezione e attivazione delle licenze


Per proteggere ABBYY Recognition Server 3.0 dalla copia e dalla distribuzione non autorizzate viene utilizzata una speciale tecnologia di protezione. Questa tecnologia impedisce in modo efficace l'utilizzo non autorizzato dei prodotti ABBYY da parte degli utenti che non hanno sottoscritto un Contratto di licenza con il proprietario del copyright del software. La tecnologia di protezione è implementata sotto forma di chiavi di protezione. Una chiave di protezione lega la licenza del prodotto a una particolare configurazione hardware del computer o alla chiave USB e quindi impedisce l'utilizzo contemporaneo di una licenza su più computer.

Non è possibile eseguire ABBYY Recognition Server senza una chiave di protezione.

Sono disponibili due chiavi di protezione:

- **Chiave software** – File di attivazione generato dal server ABBYY durante il processo di **attivazione**.
- **Chiave hardware** – Chiave USB che contiene i parametri della licenza. Se si utilizza la chiave di protezione hardware, l'attivazione non è richiesta.


Se si utilizza una chiave di protezione software, per eseguire ABBYY Recognition Server 3.0 è necessario attivare almeno una licenza nel nodo **Gestione licenze**. Dopo l'attivazione, ABBYY Recognition Server 3.0 viene avviato automaticamente.

Nota: Se dopo l'attivazione ABBYY Recognition Server non viene avviato, fare clic sul pulsante  (Avvia) nella barra degli strumenti o selezionare l'elemento corrispondente nel menu di scelta rapida.

Attivazione delle licenze

Importante. L'attivazione è richiesta solo per una chiave di protezione software.

Quando si esegue la Console di amministrazione remota per la prima volta, viene richiesto di immettere il numero di licenza software o di inserire la chiave hardware. Se si immette il numero di licenza software, il processo di attivazione viene avviato automaticamente.

Per attivare una licenza, selezionarla nel nodo **Gestione licenze** e fare clic su  (Attiva licenza) nella barra degli strumenti o selezionare la voce corrispondente nel menu di scelta rapida.

Procedura di attivazione

L'attivazione è una procedura rapida, eseguibile mediante la funzionalità **Attivazione guidata**, che consente di inviare ad ABBYY le informazioni necessarie per l'attivazione.

Le informazioni per l'attivazione vengono inviate come codice (ID installazione) generato sulla base delle informazioni sul computer in cui si sta installando il programma. Per la generazione del codice non vengono utilizzati dati personali dell'utente e il codice non può essere utilizzato per identificare l'utente stesso.

Metodi di attivazione

- **Tramite Internet**
L'attivazione viene eseguita automaticamente e richiede soltanto pochi secondi. Per questo tipo di attivazione è necessaria una connessione a Internet.
- **Tramite posta elettronica**
È necessario inviare un messaggio di posta elettronica generato dal programma contenente le informazioni necessarie per l'attivazione. Per ottenere una risposta rapida dal sistema di attivazione, non alterare le informazioni presenti nel testo del messaggio e nel campo Oggetto. Quando si riceve il file di attivazione da ABBYY, immettere il percorso del file nell'apposito campo dell'Attivazione guidata.

Una volta completata l'attivazione, il programma potrà essere utilizzato senza limitazioni.

Importante. È possibile reinstallare ABBYY Recognition Server 3.0 sullo stesso computer per un numero illimitato di volte, senza richiedere una nuova attivazione. Tuttavia se alcuni parametri del computer sono cambiati, è necessario riattivare il programma.

Disattivazione

È possibile disattivare la licenza di ABBYY Recognition Server 3.0 quando è necessario reinstallare Recognition Server da un computer a un'altro. La licenza disattivata può quindi venire attivata su un altro computer. Il numero di disattivazioni possibili potrebbe essere limitato dalla licenza.

È possibile eseguire la disattivazione solo tramite Internet. L'esecuzione è automatica e richiede soltanto pochi secondi. È necessaria una connessione a Internet. Una volta completata la disattivazione, la licenza può essere attivata su un altro computer.

Aggiornamento della licenza

Se sono stati acquistati moduli aggiuntivi o un numero superiore di pagine per ABBYY Recognition Server 3.0 e la licenza corrente non consente di utilizzarli, è necessario aggiornare la licenza. Il processo di aggiornamento della licenza è simile al processo di attivazione. Viene eseguito tramite la procedura di attivazione guidata e può essere eseguito tramite Internet o posta elettronica. Una volta completato l'aggiornamento, è possibile utilizzare le funzionalità aggiornate del programma.

Amministrazione

ABBYY Recognition Server 3.0 è amministrato per mezzo di un componente separato, Console di amministrazione remota, basato su Microsoft Management Console (MMC). La Console di amministrazione remota consente agli amministratori di modificare le proprietà di Recognition Server, connettere stazioni di elaborazione e gestirne le proprietà e le attività, creare e gestire flussi di lavoro, aggiungere utenti al sistema e assegnare agli utenti autorizzazioni Amministratore e Verificatore, monitorare le stazioni di verifica connesse e le code lavori, visualizzare ed esportare il registro lavori e il registro server e gestire le licenze.

Se nella rete locale sono presenti più installazioni di ABBYY Recognition Server, è possibile registrarle tutte nella stessa Console di amministrazione remota e quindi gestirle da un'unica postazione.

Guida introduttiva

Se Server Manager e Console di amministrazione remota vengono installati su computer diversi, è necessario registrare ABBYY Recognition Server nella Console di amministrazione remota (per ulteriori informazioni, vedere **Registrazione di un nuovo server**).

Se Stazione di elaborazione e Server Manager vengono installati su computer diversi, è necessario registrare la Stazione di elaborazione nel nodo **Stazioni di elaborazione** (per ulteriori informazioni, vedere **Registrazione di una nuova Stazione di elaborazione**).

Dopo avere installato ABBYY Recognition Server 3.0, viene configurato un flusso di lavoro predefinito con le impostazioni seguenti:

- La cartella di input, la cartella di output e la cartella delle eccezioni sono impostate rispettivamente su Default Workflow\Input Folder, Default Workflow\Output Folder e Default Workflow\Exceptions Folder. La cartella principale è:
 - %ALLUSERSPROFILE%\Application Data\ABBYY Recognition Server 3.0 – per Windows XP, Windows Server 2003;
 - %PUBLIC%\ABBYY\ABBYY Recognition Server 3.0 - per Windows Vista, Windows Server 2008.
- Il formato del file di destinazione è impostato su PDF.
- La lingua di riconoscimento è impostata su Inglese.
- L'immagine di input viene spostata nella cartella di output senza essere convertita.

È possibile visualizzare le proprietà del flusso di lavoro predefinito nella finestra di dialogo **Proprietà flusso di lavoro** che può essere visualizzata nel nodo **Flussi di lavoro**. In questo nodo è inoltre possibile creare nuovi flussi di lavoro (per ulteriori informazioni, vedere **Creazione di un nuovo flusso di lavoro**).


Per avviare il riconoscimento di un documento:

- Copiare un'immagine o un file PDF nella cartella di input del flusso di lavoro predefinito o digitalizzare le immagini su la Stazione di digitalizzazione ed esportarli nel flusso di lavoro predefinito di ABBYY Recognition Server.
- Dopo pochi secondi (il tempo effettivo dipende dalla complessità del documento e dalle risorse hardware utilizzate) i risultati del riconoscimento verranno inseriti nella Cartella di destinazione.
- Se non è possibile elaborare il documento, ad esempio se il file di immagine è corrotto o il formato non è valido, l'immagine verrà inserita nella Cartella eccezioni. In questa cartella verrà inoltre inserito un file di risultati XML contenente la descrizione dell'errore.

Registrazione di un nuovo server

La copia installata di ABBYY Recognition Server deve essere registrata in Console di amministrazione remota se Server Manager e Console di amministrazione remota sono stati installati in computer diversi.


Registrazione di un nuovo Recognition Server:

1. Selezionare il nodo **ABBYY Recognition Server** e fare clic su  (Registra nuovo server) nella barra degli strumenti o selezionare la voce corrispondente nel menu di scelta rapida.

2. Nella finestra di dialogo **Registra nuovo Recognition Server**, specificare il nome, la descrizione e il percorso (ovvero il nome DNS o l'indirizzo IP) del componente Server Manager.
3. Fare clic sul pulsante **Test connessione** per verificare la connessione. Se la connessione viene stabilita correttamente, vicino al pulsante viene visualizzata la dicitura "Connesso".
4. Nel gruppo Autenticazione, specificare i parametri di autenticazione corretti.
5. Fare clic su **OK**. Nel nodo **ABBYY Recognition Server** verrà visualizzato un nodo corrispondente alla copia registrata.

Registrazione di una nuova Stazione di elaborazione

Se la Stazione di elaborazione e Server Manager sono stati installati su computer diversi, è necessario registrare la Stazione di elaborazione nel nodo Recognition Server. Per registrare una nuova Stazione di elaborazione:

1. Selezionare il nodo **ABBYY Recognition Server\Recognition Server\Stazioni di elaborazione**.
2. Fare clic su  (Registra nuova Stazione di elaborazione) nella barra degli strumenti o selezionare la voce corrispondente nel menu di scelta rapida.
3. Nella finestra di dialogo visualizzata, specificare il nome della stazione e il nome o l'indirizzo IP del computer in cui è installata la Stazione di elaborazione.
4. Fare clic sul pulsante **Test connessione** per verificare la connessione al computer.
5. Fare clic su **OK**. La Stazione di elaborazione creata verrà aggiunta al nodo **Stazioni di elaborazione**.

Creazione di un nuovo flusso di lavoro

Per creare un nuovo flusso di lavoro, selezionare il nodo **Flussi di lavoro** e fare clic su  (Crea nuovo flusso di lavoro) sulla barra degli strumenti o selezionare l'elemento corrispondente nel menu di scelta rapida. È inoltre possibile creare nuovi flussi di lavoro creando una copia di un flusso di lavoro esistente e modificandone le opzioni. Per creare una copia di un flusso di lavoro esistente, selezionare la voce **Duplica** nel menu di scelta rapida del flusso di lavoro.

Nella finestra di dialogo **Proprietà flusso di lavoro**, specificare le informazioni seguenti:

- Scheda **Input**:
 - Nome del flusso di lavoro visualizzato nel nodo **Flussi di lavoro**
 - Nell'elenco a discesa **Acquisisci immagine da**, selezionare il tipo di cartella di input
 - Il percorso della cartella condivisa, della cartella della casella di posta elettronica di Exchange, del server e-mail POP3 o del server FTP, il nome di accesso e la password per il server POP3, il nome di accesso e la password per il server FTP (per ulteriori informazioni sulla configurazione della posta elettronica, vedere **Configurazione delle impostazioni di posta elettronica**)
 - Attività del flusso di lavoro, che possono essere pianificate (vedere **Creazione di una pianificazione** nella Guida di ABBYY Recognition Server 3.0)
- Scheda **Elabora**:
 - Lingue di riconoscimento
 - Metodo di separazione del documento
 - Modalità di riconoscimento
- Scheda **Controllo qualità**:
 - Impostazioni della verifica (vedere **Configurazione della verifica**)
 - Cartella delle eccezioni in cui vengono pubblicate le immagini che non è possibile elaborare
- Scheda **Indicizzazione**:
 - Impostazioni di indicizzazione (consultare la sezione **Configurazione della funzionalità Indicizzazione documenti**)
- Scheda **Output**:
 - Formati di output e relative impostazioni
 - Destinazione dell'output e regola per la denominazione dei file



Per visualizzare o modificare le proprietà di un flusso di lavoro, selezionare il nodo corrispondente e fare clic su (Proprietà) nella barra degli strumenti o selezionare la voce corrispondente nel menu di scelta rapida.

Se la cartella di input contiene sottocartelle nelle quali vengono copiati i file di immagine, i file di output verranno salvati nelle sottocartelle corrispondenti della cartella di output e della cartella delle eccezioni.

Configurazione della separazione dei documenti

ABBYY Recognition Server 3.0 consente di suddividere in singoli documenti i batch di immagini digitalizzate utilizzando uno scanner ad alta velocità. Ogni documento viene salvato come file di output separato. È possibile impostare le opzioni di separazione nella finestra di dialogo **Opzioni separazione documenti**.

Per impostazione predefinita, la funzionalità Separazione documenti non viene utilizzata, ovvero per ciascun file immagine viene creato un file di output. Per suddividere i batch in documenti, eseguire le seguenti operazioni:

1. Creare un nuovo flusso di lavoro o modificarne uno esistente (consultare la sezione **Creazione di un nuovo flusso di lavoro**). Nella scheda **Elabora** della finestra di dialogo **Proprietà flusso di lavoro** fare clic sul pulsante **Opzioni separazione documenti**.
Nota: La separazione dei documenti non può essere eseguita per i lavori ricevuti tramite e-mail (dalla cassetta postale di Exchange o da un server di posta elettronica POP3).
2. Nella finestra di dialogo **Opzioni separazione documenti** selezionare l'opzione **Abilita separazione**.
3. Selezionare uno dei seguenti metodi di separazione:
 - **Crea un nuovo file dopo ogni N pagine**
Utilizzare questa opzione se tutti i documenti nel batch hanno lo stesso numero di pagine.
 - **Usa pagine vuote per separare i documenti**
A ogni pagina vuota del documento rilevata nel flusso di lavoro viene creato un nuovo file. Per eliminare le pagine vuote dopo la separazione, selezionare l'opzione **Elimina pagine vuote**.
 - **Usa codici a barre per separare documenti**
Per ogni pagina con un codice a barre del tipo specificato viene creato un nuovo file. Selezionare il tipo di codice a barre e specificare se dopo la separazione le pagine contenenti il codice a barre devono essere eliminate.
Nota: Nel file SeparatorSheet-Code39.pdf nella cartella Samples (Start > Programmi > ABBYY Recognition Server 3.0 > Samples), è disponibile un esempio di foglio di separazione con un codice a barre; nell'esempio è riportato un codice a barre di tipo Code 39; il valore del codice a barre è 012345.
 - **Unisci i file di ogni sottocartella in un file**
I file di ogni sottocartella vengono uniti in un unico documento.
4. Oltre ai metodi integrati di separazione dei documenti è possibile realizzare il proprio scenario di separazione, più flessibile, servendosi di uno script. A questo scopo, fare clic su **Script...**, quindi immettere il testo dello script nella finestra di dialogo **Editor script**.
5. Se necessario, specificare il metodo di organizzazione delle pagine in **Ordina pagine nel file di output per** (Ora creazione lavoro o Nome file di input) e il periodo di tempo in **Completa il documento se non vi sono nuove pagine entro N secondi**.
Nota: Se all'avvio del flusso di lavoro tutti i file sono già nella cartella di input, specificare un periodo di sospensione breve (alcuni secondi). Se i documenti vengono inseriti nella cartella di input direttamente dallo scanner, il periodo di sospensione deve essere superiore alla pausa fra le pagine digitalizzate.

Configurazione delle impostazioni di posta elettronica

ABBYY Recognition Server 3.0 fornisce le seguenti funzionalità basate sulla posta elettronica:

- Importazione di allegati da messaggi di posta elettronica (opzione **Acquisisci immagini da: Casella di posta elettronica di Exchange** o **Acquisisci immagini da: Server e-mail POP3** nella scheda Input della finestra di dialogo **Proprietà flusso di lavoro**)
- Invio di documenti di output tramite posta elettronica (opzione **Invia file di output tramite Exchange Server** o **Invia file di output tramite server SMTP** nella finestra di dialogo **Impostazioni formato di output** delle proprietà del flusso di lavoro)
- Invio di notifiche all'amministratore (opzioni **Notifica all'amministratore in caso di errore** e **Notifica all'amministratore quando tutti i lavori sono stati elaborati** nella finestra di dialogo **Proprietà**)

Recognition Server). Recognition Server supporta l'invio di notifiche all'amministratore solo con server di posta elettronica Microsoft Exchange.

Nota: Se si utilizzano funzionalità basate sulla posta elettronica tramite Microsoft Exchange Server, è necessario installare Microsoft Outlook 2000 o versione successiva sul computer in cui è installato Server Manager.

Per configurare il client di posta elettronica Exchange:

Affinché Recognition Server sia in grado di elaborare e inviare messaggi di posta elettronica tramite Microsoft Exchange Server, è necessario che l'account di posta elettronica nel computer in cui è installato Server Manager sia configurato correttamente. Per configurare l'account di posta elettronica:

- Nel Pannello di controllo, fare clic su Servizi e assicurarsi che il servizio ABBYY Recognition Server 3.0 Server Manager sia configurato per l'esecuzione con un account utente di dominio. Se durante l'installazione è stato scelto di eseguire il servizio utilizzando Account di sistema locale, è necessario riavviare il sistema utilizzando un account utente di dominio (vedere **Riavvio dei servizi con un account utente**).
- Sul computer che esegue Microsoft Exchange Server, impostare una o più caselle di posta elettronica per l'account utente di dominio in cui viene eseguito il servizio ABBYY Recognition Server 3.0.
- Sul computer in cui è installato Server Manager, accedere a Windows con lo stesso account utente utilizzato per eseguire il servizio ABBYY Recognition Server 3.0 e avviare Microsoft Outlook.
Importante. Microsoft Outlook deve essere eseguito con questo account utente di dominio in questo computer almeno una volta prima che il flusso di lavoro sia impostato.
- Configurare Microsoft Outlook per la connessione con Microsoft Exchange Server. È necessario specificare il nome del computer che esegue Exchange Server e la casella di posta elettronica di Exchange Server. Per utilizzare altre caselle di posta elettronica oltre a quella predefinita, è necessario per prima cosa connettere le caselle di posta elettronica all'account corrente. Ad esempio, per connettere una casella di posta elettronica in Microsoft Outlook 2003:
 - Selezionare **Strumenti > Account di posta elettronica...> Visualizza o cambia gli account di posta elettronica** e fare clic su **Avanti**.
 - Fare clic sul pulsante **Cambia**, quindi fare clic sul pulsante **Altre impostazioni**.
 - Nella scheda **Avanzate** della finestra di dialogo **Microsoft Exchange Server**, fare clic sul pulsante **Aggiungi** e immettere il nome della casella di posta elettronica che si desidera connettere.
- Al termine dell'impostazione, verificare che sia possibile inviare e ricevere messaggi di posta elettronica. Chiudere Microsoft Outlook.

Nota: Quando si configura il flusso di lavoro in modo che monitorizzi una casella di posta elettronica di Exchange, viene richiesto di immettere il percorso della cartella della casella di posta elettronica. Per spostarsi nella cartella tramite la finestra di dialogo **Cerca cartella** della Console di amministrazione remota, è necessario per prima cosa connettere la casella di posta elettronica desiderata in Microsoft Outlook su questo computer. In alternativa, è possibile immettere manualmente il nome della cartella della casella di posta elettronica nel seguente formato: **Mailbox - Nome utente\Cartella**. Ad esempio: Mailbox - Recognition Server\Posta in arrivo.

Per impostare l'importazione di messaggi dal server di posta elettronica POP3:

1. Creare un nuovo flusso di lavoro o modificarne uno esistente (vedere **Creazione di un nuovo flusso di lavoro**). Nell'elenco a discesa della scheda **Input** della finestra di dialogo **Proprietà flusso di lavoro**, selezionare **Acquisisci immagine da: Server e-mail POP3**.
2. Immettere l'indirizzo del server di posta elettronica POP3 e, se necessario, cambiare il numero della porta.
3. Immettere nuovamente il nome utente e la password per l'accesso.
4. Fare clic su **OK** nella scheda **Input** della finestra di dialogo **Proprietà flusso di lavoro**.

Nota: Se tutte le impostazioni sono corrette ma Recognition Server non è in grado di recuperare messaggi tramite il server di posta elettronica POP3, assicurarsi che un firewall non blocchi la connessione con il server di posta elettronica. Per ulteriori informazioni, vedere **Recognition Server non è in grado di recuperare messaggi da un server e-mail POP3 o di inviare messaggi tramite un server SMTP** nella sezione **Risoluzione dei problemi**.

Per impostare la pubblicazione di documenti su un server SMTP:

1. Creare un nuovo flusso di lavoro o modificarne uno esistente (vedere **Creazione di un nuovo flusso di lavoro**). Nella finestra di dialogo **Impostazioni formato di output**, selezionare **Invia file di output tramite server SMTP** e fare clic sul pulsante **Account e-mail**.

2. Nella finestra di dialogo **Account e-mail** visualizzata, immettere l'indirizzo del server SMTP e, se necessario, cambiare il numero della porta.
3. Immettere l'indirizzo e la password del mittente. A seconda delle impostazioni del server SMTP, la password potrebbe non essere richiesta.
4. Fare clic su **OK** nella finestra di dialogo **Impostazioni formato di output**.

Nota:

- Se tutte le impostazioni sono corrette ma Recognition Server non è in grado di inviare messaggi tramite il server SMTP, assicurarsi che un firewall non blocchi la connessione con il server di posta elettronica. Per ulteriori informazioni, vedere **Recognition Server non è in grado di recuperare messaggi da un server e-mail POP3 o di inviare messaggi tramite un server SMTP** nella sezione **Risoluzione dei problemi**.
- Se il flusso di lavoro riceve immagini di input tramite il server di posta elettronica Exchange, il flusso di lavoro non deve essere impostato per la pubblicazione di documenti sul server SMTP.

Configurazione della verifica

ABBYY Recognition Server 3.0 include stazioni di verifica che consentono di controllare e correggere il testo riconosciuto. Subito dopo il riconoscimento, la Stazione di verifica riceve automaticamente le pagine che richiedono la verifica. Informazioni dettagliate sulle operazioni con le stazioni di verifica sono disponibili nella Guida Stazione di verifica.


Le impostazioni di verifica in Recognition Server vengono specificate per ogni flusso di lavoro. Per ogni flusso di lavoro di Recognition Server, è possibile selezionare una delle opzioni seguenti:

- **Nessuna verifica** – dopo il riconoscimento tutte le pagine vengono esportate nel documento di output e non vengono instradate alla Stazione di verifica.
- **Verifica tutte le pagine** – dopo il riconoscimento tutte le pagine vengono accodate per la verifica prima di essere esportate nel file di output.
- **Verifica solo pagine i cui caratteri incerti superano N%** – vengono accodate per la verifica solo le pagine il cui riconoscimento non è certo.


Se si crea un flusso di lavoro con la verifica attivata, per impostazione predefinita a tutti gli utenti è consentito verificare le pagine di questo flusso di lavoro. In pratica se nella coda sono presenti pagine da verificare, qualsiasi utente che esegue una stazione di verifica riceve una pagina dal flusso di lavoro.

È tuttavia possibile limitare le autorizzazioni di verifica per un flusso di lavoro in modo che solo un numero limitato di utenti, i Verificatori, possano verificare le pagine del flusso di lavoro specifico.

Per limitare le autorizzazioni di verifica per un flusso di lavoro:

1. Selezionare il flusso di lavoro nel nodo **Flussi di lavoro** e fare clic su  (Proprietà) nella barra degli strumenti o selezionare la voce corrispondente nel menu di scelta rapida.
2. Nella finestra di dialogo **Proprietà flusso di lavoro**, spostarsi nella scheda **Controllo qualità** e fare clic sul pulsante **Assegna verificatori**.
3. Nella finestra di dialogo **Operatori assegnati**, selezionare l'opzione **Impedisci l'accesso a questo flusso di lavoro a tutti gli utenti ad eccezione degli operatori seguenti**, quindi selezionare dall'elenco i verificatori desiderati. Se il nome utente richiesto non compare nell'elenco, aggiungerlo prima nell'elenco Verificatori di Recognition Server.
4. Fare clic su **OK** e salvare le proprietà del flusso di lavoro.

Per aggiungere un verificatore a Recognition Server:

1. Nel nodo **Utenti** fare clic su  (Aggiungi utente) o selezionare la voce corrispondente nel menu di scelta rapida.
2. Immettere il nome utente nel formato **DOMINIO\nome_utente** o **COMPUTER\nome_utente**.
3. Selezionare l'opzione **Verificatore** e selezionare i flussi di lavoro che l'utente è autorizzato a verificare.
4. Selezionare l'opzione **Consente all'utente di scegliere i flussi di lavoro sulle stazioni** per consentire agli utenti di selezionare i flussi di lavoro da verificare.
5. Fare clic su **OK**, quindi fare clic sul pulsante **Aggiorna**. Il nuovo verificatore verrà aggiunto al nodo **Utenti**.

Utilizzo di Stazione di verifica in una rete workgroup

Se Stazione di verifica e Server Manager sono installati in computer diversi in una rete workgroup, è necessario soddisfare le condizioni seguenti:

- La Stazione di verifica deve essere eseguita con l'account utente Amministratore o con un account appartenente al gruppo Power Users la cui password non sia vuota.
- Nel computer sul quale è installato Server Manager, devono essere presenti account utenti con gli stessi nomi utenti e password degli utenti che eseguono la Stazione di verifica.

Configurazione dell'indicizzazione dei documenti

In ABBYY Recognition Server è possibile indicizzare i documenti automaticamente con l'aiuto di uno script, manualmente utilizzando una Stazione d'indicizzazione, oppure con entrambi i metodi.

L'indicizzazione manuale si esegue utilizzando una Stazione d'indicizzazione, che consente di assegnare un tipo di documento e degli attributi significativi ai documenti riconosciuti. I documenti che devono essere indicizzati vengono inviati automaticamente alla Stazione d'indicizzazione dopo il riconoscimento e, se necessario, vengono verificati e indicizzati automaticamente. Il file della Guida alla Stazione d'indicizzazione contiene informazioni dettagliate sulla Stazione di indicizzazione.

Configurazione della funzionalità d'indicizzazione dei documenti:

1. Specifica tipi di documento

Per ciascun flusso di lavoro vengono specificate le impostazioni d'indicizzazione di Recognition Server. Se si desidera che i documenti appartenenti al flusso di lavoro vengano indicizzati, è necessario specificare uno o più tipi di documento nella scheda **Indicizzazione** della finestra di dialogo **Proprietà flusso di lavoro**. Se non si specifica alcun tipo di documento, nel flusso di lavoro in oggetto la fase di indicizzazione verrà saltata.

2. Specifica attributi documento

Per ciascun tipo di documento è possibile specificare una serie di attributi che verranno compilati durante l'indicizzazione. Gli attributi del documento possono essere dei seguenti tipi:

- **Riga singola.** L'attributo contiene una riga di testo.
- **Righe multiple.** L'attributo contiene più righe di testo.
- **Casella di controllo.** L'attributo può assumere solo due valori: vero o falso.
- **Elenco.** L'attributo può assumere diversi valori. Se si seleziona questo tipo, è necessario specificare i possibili elementi dell'elenco.
- **Espressione regolare.** L'attributo contiene una stringa corrispondente a un'espressione regolare. Se si seleziona questo tipo, è necessario specificare l'espressione regolare.

3. Se necessario, configura l'indicizzazione automatica


È possibile configurare l'identificazione e l'indicizzazione automatica del documento con l'aiuto di uno script. A questo scopo, fare clic su **Script...**, quindi immettere il testo dello script nella finestra di dialogo **Editor script**.

4. Seleziona gli utenti autorizzati a indicizzare documenti da questo flusso di lavoro

Se si crea un flusso di lavoro in cui l'indicizzazione è abilitata, a tutti gli utenti sarà consentito per impostazione predefinita di indicizzare i documenti del flusso di lavoro. Ovvero, se ci sono documenti in coda per l'indicizzazione, qualsiasi utente che utilizzi una Stazione di indicizzazione riceverà un documento dal flusso di lavoro.



È tuttavia possibile limitare le autorizzazioni all'indicizzazione per un flusso di lavoro in modo che solo determinati utenti (gli "indicizzatori", possano indicizzare i documenti del flusso di lavoro in oggetto.

Per limitare le autorizzazioni all'indicizzazione per un flusso di lavoro eseguire le seguenti operazioni:

1. Selezionare il flusso di lavoro nel nodo **Flussi di lavoro** e fare clic su  (Proprietà) sulla barra degli strumenti, oppure selezionare la voce corrispondente nel menù di scelta rapida.
2. Nella finestra di dialogo **Proprietà flusso di lavoro**, spostarsi sulla scheda **Indicizzazione** e fare clic sul pulsante **Operatori...**

3. Nella finestra di dialogo **Operatori assegnati** selezionare l'opzione **Impedisci l'accesso a questo flusso di lavoro a tutti gli utenti ad eccezione degli operatori seguenti**, quindi selezionare nell'elenco gli indicizzatori desiderati. Se il nome utente necessario non è presente nell'elenco, aggiungerlo all'elenco degli indicizzatori di Recognition Server.
4. Fare clic su **OK** e salvare le proprietà del flusso di lavoro.

Per aggiungere un indicizzatore a Recognition Server eseguire le seguenti operazioni:

1. Nel nodo **Utenti** fare clic su  (Aggiungi utente) o selezionare la voce corrispondente nel menù di scelta rapida.
2. Immettere il nome utente nel formato **DOMINIO\nome_utente** o **COMPUTER\nome_utente**.
3. Selezionare l'opzione **Indicizzatore**, quindi selezionare i flussi di lavoro che l'utente sarà autorizzato a indicizzare.
4. Per consentire all'utente di selezionare i flussi di lavoro da cui indicizzare i documenti, selezionare l'opzione **Consenti agli utenti di scegliere i flussi di lavoro sulle stazioni**.
5. Fare clic su **OK**, quindi fare clic su  (Aggiorna). Il nuovo indicizzatore verrà aggiunto al nodo **Utenti**.

Utilizzo della Stazione di indicizzazione nella rete di un gruppo di lavoro (workgroup)

Se la Stazione di indicizzazione e il Server Manager sono installati su diversi computer appartenenti alla rete di un gruppo di lavoro, è necessario rispettare i seguenti requisiti:

- La Stazione di indicizzazione deve essere eseguita con l'account utente Amministratore o con un account appartenente al gruppo Power Users la cui password non sia vuota.
- Nel computer sul quale è installato il Server Manager devono essere presenti degli account utente con gli stessi nomi utente e le stesse password usati dagli utenti che eseguono la Stazione di indicizzazione.

Configurazione della pubblicazione di documenti in SharePoint Server

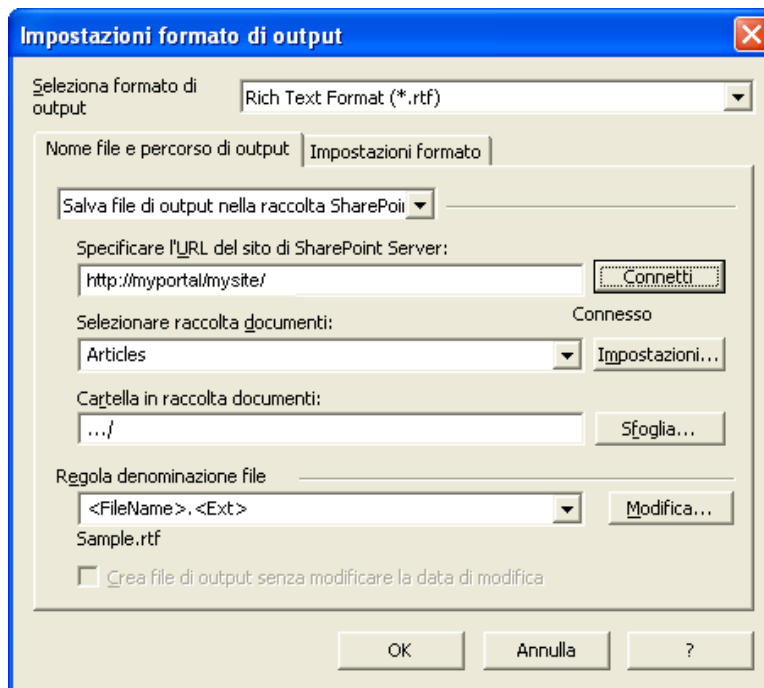
ABBYY Recognition Server 3.0 supporta la pubblicazione dei file di output in Microsoft Office SharePoint Portal Server 2003 e Microsoft Office SharePoint Server 2007 o 2010.

Nota: Per comunicare con SharePoint Server, Server Manager e Console di amministrazione remota richiedono l'installazione di Microsoft .NET Framework 2.0 o versione successiva. Se Microsoft .NET Framework non è stato installato nel computer prima di installare ABBYY Recognition Server, durante l'installazione non verrà registrata la raccolta connessioni di SharePoint. In questo caso è necessario installare Microsoft .NET Framework 2.0 o versione successiva e registrare quindi manualmente la raccolta connessioni di SharePoint. Per ulteriori informazioni, vedere **Registrazione manuale della raccolta connessioni di SharePoint**.

Per salvare i documenti di output in una raccolta SharePoint Server, il servizio ABBYY Recognition Server 3.0 Server Manager deve essere eseguito utilizzando un account utente con accesso in lettura/scrittura alla raccolta SharePoint Server. Se durante l'installazione è stato scelto di eseguire il servizio utilizzando Account di sistema locale, è necessario riavviare il sistema utilizzando un account utente (vedere **Riavvio dei servizi con un account utente**).

Per impostare la pubblicazioni di documenti in una raccolta SharePoint Server:

1. Eseguire Console di amministrazione remota utilizzando un account utente con accesso in lettura/scrittura alla raccolta SharePoint Server.
2. Creare un nuovo flusso di lavoro o modificarne uno esistente (vedere **Creazione di un nuovo flusso di lavoro**). Nella finestra di dialogo Impostazioni formato di output, selezionare **Salva file di output nella raccolta SharePoint**.
3. Immettere l'URL del sito di SharePoint Server (ad esempio http://mio_portale/mio_sito/) e fare clic su **Connetti**. Console di amministrazione remota cercherà di connettersi al sito specificato e di scaricare l'elenco delle raccolte documenti e cartelle. Se la connessione viene stabilita correttamente, sotto il pulsante viene visualizzato il messaggio "Connesso" e nell'elenco **Selezionare la raccolta documenti** vengono visualizzati i nomi delle raccolte documenti.



4. Selezionare la raccolta documenti dall'elenco. Per modificare il tipo di contenuto o specificare i valori dei metadati da esportare come proprietà dei documenti, fare clic sul pulsante **Impostazioni**.
Nota: La selezione e l'impostazione del contenuto delle proprietà del documento sono disponibili esclusivamente per Microsoft Office SharePoint Server 2007 o 2010.
5. Selezionare la cartella nella raccolta documenti utilizzando il pulsante **Sfoggia** oppure lasciare vuoto il campo per salvare i documenti nella cartella principale.
6. Fare clic su **OK** nella finestra di dialogo **Impostazioni formato di output**.

Nota: Se la cartella di input contiene numerose sottocartelle con file di immagine, i file di output verranno salvati nelle sottocartelle corrispondenti della cartella di output nella raccolta documenti SharePoint Server.

Trasferimento delle impostazioni di Recognition Server a un altro server

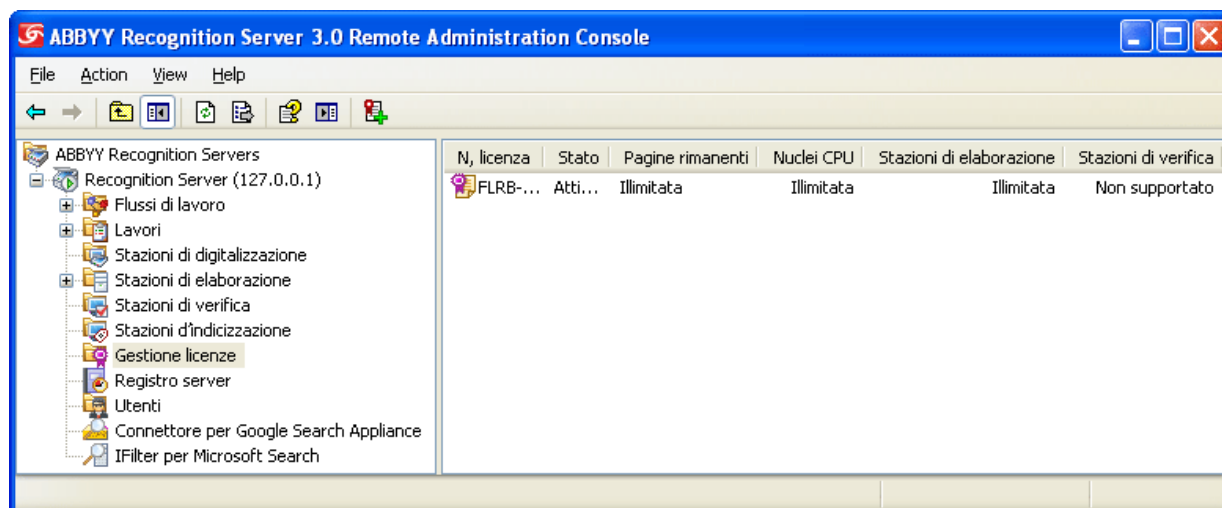
È possibile spostare facilmente le impostazioni di Recognition Server o i singoli flussi di lavoro da un Recognition Server a un altro esportandoli in un file XML.

Per esportare e importare le impostazioni di Recognition Server, utilizzare i pulsanti **Esporta impostazioni** e **Importa impostazioni** nella finestra di dialogo **Proprietà Recognition Server** della Console di amministrazione remota.


Per esportare e importare uno o più flussi di lavoro, utilizzare i comandi **Salva impostazioni** e **Carica impostazioni** nel menu di scelta rapida del nodo **Flussi di lavoro** nella Console di amministrazione remota.

Gestione delle licenze

La gestione delle licenze viene eseguita nel nodo **Gestione licenze** della Console di amministrazione remota.





In questo nodo è possibile aggiungere, eliminare, attivare, trasferire e selezionare le licenze.

In questo nodo è possibile aggiungere un numero illimitato di licenze. Le licenze di una chiave hardware vengono aggiunte automaticamente al nodo quando si inserisce la chiave in una porta USB. Le licenze con chiave di protezione software devono essere aggiunte facendo clic su  (Aggiungi nuova licenza) nella barra degli strumenti o selezionare la voce corrispondente nel menu di scelta rapida.

Una licenza può avere uno degli stati seguenti:

- Corrente (lo stato "Corrente" indica esclusivamente le licenze attivate e non scadute)
- Attivata
- Non attivata
- Scaduta

Per attivare una licenza non attivata, selezionarla e fare click su  (Attiva licenza) nella barra degli strumenti o selezionare la voce corrispondente nel menu di scelta rapida. Per ulteriori informazioni, vedere **Attivazione delle licenze**.

È possibile utilizzare una sola licenza per volta (la licenza "Corrente"). Se la licenza "Corrente" scade, ABBYY Recognition Server utilizza automaticamente la successiva licenza disponibile. Se non sono presenti licenze disponibili, ABBYY Recognition Server viene arrestato. Utilizzare le frecce "su" e "giù" per organizzare le licenze in ordine di disponibilità e utilizzare  (Imposta come licenza corrente) per passare alla licenza selezionata.


Gestione degli account utente

Nel nodo **Utenti** della Console di amministrazione remota è possibile visualizzare l'elenco degli utenti di Recognition Server, aggiungere o rimuovere account utente o cambiare i ruoli e le autorizzazioni degli utenti.


In ABBYY Recognition Server 3.0 vi sono due tipi di ruoli utente: Amministratore e Verificatore. Un utente può avere l'autorizzazione amministratore, verificatore o entrambe. Un amministratore dispone di tutti i diritti di impostazione e può aggiungere e rimuovere amministratori e verificatori. Un verificatore è autorizzato a controllare le pagine riconosciute di determinati flussi di lavoro su una Stazione di verifica.

Subito dopo l'installazione di ABBYY Recognition Server 3.0, il sistema contiene solo l'Amministratore principale. La password dell'Amministratore principale è vuota. Si raccomanda di cambiare la password. Per cambiare la password: Nel riquadro **Dettagli** del nodo **Amministratori**, selezionare **Amministratore principale**, quindi selezionare **Cambia password** nel menu di scelta rapida.

Per aggiungere un nuovo utente:

1. Fare click su  (Aggiungi utente) nella barra degli strumenti o selezionare la voce corrispondente nel menu di scelta rapida.
2. Nella finestra di dialogo **Proprietà utente**, immettere un account utente di dominio nel formato `DOMINIO\nome_utente` oppure un account di utente locale nel formato `COMPUTER\nome_utente`.

3. Assegnare uno o entrambi i ruoli all'utente. Se si assegna all'utente il ruolo Verificatore, è possibile selezionare quali flussi di lavoro l'utente è autorizzato a verificare e se l'utente deve essere in grado di selezionare i flussi di lavoro su una Stazione di verifica. Per ulteriori informazioni, vedere **Configurazione della verifica**.
4. Fare click su **OK** per aggiornare la Console di amministrazione remota. Il nuovo account verrà aggiunto all'elenco degli utenti.

Per rimuovere un utente, cliccare su click  (Elimina) nella barra degli strumenti o selezionare la voce corrispondente nel menu di scelta rapida.

Nota: Non è possibile rimuovere un amministratore se Console di amministrazione remota viene eseguita con questo account e nella finestra di dialogo **Registra nuovo Recognition Server** è selezionata l'opzione **Usa autenticazione Windows**.


Configurazione del connettore per Google Search Appliance

ABBYY Recognition Server 3.0 include un connettore che rende possibile il collegamento a Google Search Appliance. Il connettore per Google Search Appliance indicizza automaticamente i documenti di testo e le pagine Web nell'intranet aziendale. Le cartelle contenenti documenti in formato immagine vengono ulteriormente analizzate per mezzo del connettore per Google Search Appliance. I file immagine presenti nelle cartelle vengono selezionati dal connettore e inoltrati ad ABBYY Recognition Server per essere sottoposti al riconoscimento ottico dei caratteri. ABBYY Recognition Server esegue il riconoscimento dei documenti in arrivo e restituisce il testo tramite il connettore. Per ciascun documento riconosciuto, il connettore genera un feed in formato XML contenente il testo del documento, quindi lo inoltra a Google Search Appliance per l'indicizzazione. Una volta completato il processo, il documento è disponibile per ricerche full-text.

Il connettore viene installato sul computer insieme al Server Manager. Il connettore si basa sul servizio **ABBYY Recognition Server 3.0 Feed Generator (Start > Pannello di controllo > Strumenti di amministrazione > Servizi > ABBYY Recognition Server 3.0 Feed Generator)**. Svolge due funzioni principali:

1. Analizza le cartelle specificate dall'amministratore, seleziona le immagini nei formati specificati e le invia ad ABBYY Recognition Server per il riconoscimento ottico dei caratteri;
2. Genera dei feed in formato XML contenenti il testo riconosciuto e li invia a Google Search Appliance per l'indicizzazione.

Per configurare il connettore per Google Search Appliance, eseguire le seguenti operazioni:

1. Nella Console di amministrazione remota, selezionare il nodo **Connettore per Google Search Appliance**, quindi fare clic su  (Proprietà) nella barra degli strumenti, oppure selezionare il comando corrispondente nel menù di scelta rapida.
2. Nella scheda **Ricerca per indicizzazione** delle **Proprietà connettore per Google Search Appliance** configurare i seguenti parametri:
 1. Specificare l'indirizzo IP del server Google Search Appliance;
 2. Aggiungere le cartelle contenenti immagini che devono essere indicizzate dal server Google Search Appliance. Per aggiungere una cartella, fare clic su **Aggiungi...** quindi, nella finestra di dialogo visualizzata, immettere il percorso della cartella in formato UNC, ad esempio: \\hostname\folder. Il programma eseguirà la ricerca per indicizzazione di tutte le cartelle specificate (e delle relative sottocartelle);
Importante. È necessario condividere la cartella contenente immagini, inoltre l'account tramite il quale si esegue il servizio ABBYY Recognition Server 3.0 Feed Generator deve disporre delle autorizzazioni di lettura per tale cartella.
 3. Specificare nell'elenco **Formati immagine** le estensioni dei file immagine da indicizzare. Utilizzare i pulsanti **Aggiungi...** e **Rimuovi...**. L'indicizzazione viene eseguita soltanto per i file che hanno le estensioni specificate, gli altri file verranno ignorati;
 4. Creare la pianificazione della ricerca per indicizzazione. La ricerca può essere eseguita in modo continuo oppure in base a una pianificazione;

5. Specificare la cartella temporanea per i feed XML utilizzati per il trasferimento dei dati al server Google Search Appliance. Se necessario, selezionare l'opzione **Elimina i feed dopo averli inviati a GSA**.
3. I file per Google Search Appliance vengono riconosciuti nell'ambito di un flusso di lavoro nascosto. Per impostare i parametri del flusso di lavoro, accedere alla scheda **OCR** ed eseguire le seguenti operazioni:
 1. Selezionare le lingue di riconoscimento;
 2. Se necessario, selezionare l'ottimizzazione del riconoscimento in base alla velocità o alla qualità;
 3. Specificare la pianificazione del riconoscimento: sempre attivo, oppure in base alla pianificazione;
 4. Se necessario, selezionare una diversa cartella temporanea per le immagini di origine e i file risultanti. Le immagini da riconoscere vengono copiate nella cartella di input. Se la ricerca per indicizzazione e il riconoscimento non vengono eseguiti simultaneamente, le immagini si accumuleranno nella cartella di input. La cartella di output contiene i risultati del riconoscimento e le immagini che non è stato possibile riconoscere. Per le cartelle di input e di output, utilizzare cartelle su un disco rigido dotato di spazio sufficiente.

Importante. Affinché l'integrazione di ABBYY Recognition Server con Google Search Appliance avvenga correttamente, è necessario rispettare le seguenti condizioni:

- è necessario consentire l'indicizzazione dei file grafici nelle impostazioni di Google Search Appliance;
- nelle impostazioni di Google Search Appliance è necessario consentire la ricezione dei feed XML dall'indirizzo IP del computer su cui è in esecuzione il Server Manager;
- nelle impostazioni di Google Search Appliance è necessario consentire la visualizzazione degli indirizzi URL assegnati ai documenti indicizzati (smb://macchina.dominio.com/percorso).

Se una di queste condizioni non viene rispettata, il feed XML inviato dal connettore verrà ignorato da Google Search Appliance senza che ne venga data notifica.

Note.

- Il connettore memorizza informazioni relative alle cartelle e ai file analizzati nel file di database FeedGeneratorState.db, il cui percorso è <cartella di installazione di ABBYY Recognition Server 3.0>\Bin\RecognitionServer3Temp. Per ciascun file indicizzato sono disponibili informazioni relative alla data dell'ultima modifica e dell'ultima indicizzazione. Durante l'analisi delle cartelle, il connettore verifica queste informazioni nel database, per ciascun file avente il formato specificato. Se il file è stato creato o modificato dopo l'ultima indicizzazione, verrà inviato ad ABBYY Recognition Server per il riconoscimento. Per i file che non hanno subito modifiche dalla data dell'ultima indicizzazione non verrà eseguito un nuovo riconoscimento.
- L'indicizzazione dei feed XML da parte di Google Search Appliance potrebbe non essere immediata. Di conseguenza, la visualizzazione dei dati contenuti nei feed XML potrebbe richiedere un certo tempo.

Le informazioni relative al funzionamento del connettore per Google Search Appliance vengono memorizzate in un registro specifico (il file FeedGeneratorLog.txt, che si trova nella sottocartella Bin della cartella di installazione di ABBYY Recognition Server 3.0). Il registro contiene informazioni relative ai seguenti elementi:

- gli episodi di avvio e di arresto del connettore;
- i file inviati ad ABBYY Recognition Server per il riconoscimento;
- i file con contenuti inviati a Google Search Appliance per l'indicizzazione e indicizzati correttamente;
- gli errori del connettore.

Le informazioni riguardanti eventuali errori critici del connettore vengono scritte anche nel Registro server.

Configurazione di IFilter per Microsoft Search

ABBYY Recognition Server 3.0 include il componente IFilter per Microsoft Search, che consente al programma di interagire con i seguenti motori di ricerca sviluppati da Microsoft: Microsoft Search Server, Microsoft Office SharePoint Server e Microsoft Windows Search.

Il motore di ricerca di Microsoft indicizza i documenti all'interno delle cartelle specificate. Se tali cartelle contengono documenti in formato grafico da indicizzare, essi vengono inviati ad ABBYY Recognition Server attraverso IFilter. ABBYY

Recognition Server esegue il riconoscimento dei documenti nell'ambito di uno speciale flusso di lavoro nascosto, quindi esporta i risultati in formato testo. Una volta ottenuti i risultati del riconoscimento, IFilter li invia nuovamente al motore di ricerca Microsoft per l'indicizzazione. A questo punto sarà possibile eseguire ricerche all'interno dei documenti.

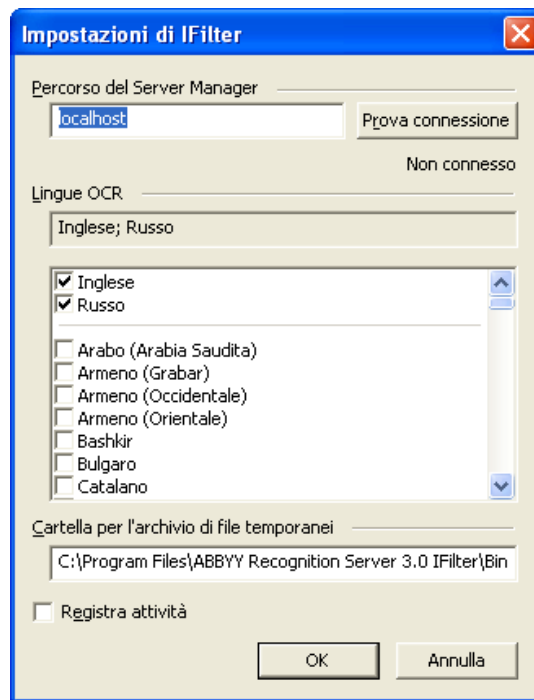
Il componente IFilter si basa sul servizio **ABBYY Recognition Server 3.0 IFilter Backend (Start > Pannello di controllo > Strumenti di amministrazione > Servizi > ABBYY Recognition Server 3.0 IFilter Backend)** e svolge due funzioni principali:


1. Ottiene i file immagine dal crawler (motore di ricerca per indicizzazione) del sistema di ricerca Microsoft e li invia ad ABBYY Recognition Server affinché vengano sottoposti al riconoscimento ottico dei caratteri;
2. Invia il testo riconosciuto al sistema di ricerca Microsoft per l'indicizzazione.

Per configurare il componente IFilter per Microsoft Search, eseguire le seguenti operazioni:

1. Configurazione di Microsoft Search Server, Microsoft Office SharePoint Server o Microsoft Windows Search per l'indicizzazione dei file:
 1. Specificare la cartella contenente i file immagine da indicizzare;
 2. Specificare il formato dei file da indicizzare;
 3. Assicurarsi che i servizi necessari per l'indicizzazione siano in esecuzione.
Nota: Dopo l'installazione di IFilter per Microsoft Search e la configurazione di Microsoft Office SharePoint Server per l'indicizzazione dei file (quando tutte le cartelle e i formati di file sono specificati), è necessario riavviare il servizio di ricerca SharePoint Server. A questo scopo, accedere alla riga di comando (fare clic su **Start > Esegui...** e immettere nella finestra di dialogo visualizzata il comando "cmd", quindi fare clic su **OK**) ed eseguire nell'ordine indicato i seguenti comandi: "net stop osearch" e "net start osearch" (eseguire i comandi "net stop osearch14" e "net start osearch14" se si utilizza Microsoft Office Sharepoint Server 2010).
2. Configurazione di ABBYY Recognition Server 3.0 IFilter. A questo scopo, specificare nella finestra di dialogo **Impostazioni IFilter (Start > Programmi > ABBYY Recognition Server 3.0 > Impostazioni IFilter)** i seguenti parametri:
 1. Nel campo **Percorso** immettere il nome DNS o l'indirizzo IP del computer su cui è installato il Server Manager;
 2. Fare clic su **Prova connessione** per verificare se la connessione è stata stabilita. Se la connessione viene rilevata, a sinistra del pulsante verrà visualizzata la voce "Connesso";
 3. Selezionare le lingue di riconoscimento. Per impostazione predefinita verrà utilizzata la lingua inglese. Se nella stessa rete vi sono diverse copie di IFilter installate e tutte utilizzano lo stesso Recognition Server, è possibile impostare diverse lingue di riconoscimento per le diverse copie di IFilter. Ad esempio, ciascun utente di Windows Search può impostare sul proprio PC le lingue di riconoscimento desiderate;
 4. Se necessario, impostare una cartella temporanea diversa per IFilter.

In questa cartella vengono archiviati i file con i risultati del riconoscimento prima che vengano trasferiti al sistema Microsoft, oltre al file di database di IFilter.



3. Il riconoscimento dei file per IFilter viene eseguito nell'ambito di uno speciale flusso di lavoro nascosto. Per impostare i parametri del flusso di lavoro, accedere alla Console di amministrazione remota e selezionare il nodo **IFilter per Microsoft Search**, quindi fare clic su  (Proprietà) sulla barra degli strumenti, oppure selezionare il comando corrispondente nel menù di scelta rapida. Nella finestra di dialogo **Proprietà flusso di lavoro IFilter**, configurare i seguenti parametri:
 1. Se necessario, impostare cartelle temporanee diverse per i file di input e di output. **Importante.** È necessario condividere la cartella di input e quella di output, inoltre l'account tramite il quale si esegue il servizio ABBYY Recognition Server 3.0 IFilter Backend (nel computer su cui è installato ABBYY Recognition Server 3.0 IFilter) deve disporre delle autorizzazioni di lettura e scrittura per tali cartelle.
 2. Specificare la pianificazione del riconoscimento immagini. Il riconoscimento delle immagini può essere eseguito in modo continuo oppure in base a una pianificazione.

Note.

- IFilter non invia fotografie (immagini ottenute per mezzo di una fotocamera digitale) ad ABBYY Recognition Server per il riconoscimento ottico dei caratteri. Tali immagini vengono filtrate in base alle informazioni EXIF incorporate nel file.
- IFilter archivia in un database le informazioni relative ai file riconosciuti in precedenza e le utilizza per verificare se un determinato file è stato riconosciuto. Se il file è stato creato o modificato dopo l'ultima indicizzazione, verrà inviato ad ABBYY Recognition Server per il riconoscimento. Per i file che non hanno subito modifiche dalla data dell'ultima indicizzazione non verrà eseguito un nuovo riconoscimento.
- Il sistema di ricerca Microsoft rimane in attesa della risposta da parte di ABBYY Recognition Server 3.0 IFilter per un certo periodo di tempo. A volte, tale periodo potrebbe essere non sufficientemente lungo per consentire ad ABBYY Recognition Server di riconoscere file molto grandi. In questo caso, l'indicizzazione verrà suddivisa in due fasi: in occasione della prima richiesta da parte del sistema Microsoft, il file viene trasferito al Recognition Server per l'OCR; quindi dopo la seconda richiesta, che giunge dopo un certo tempo, il testo riconosciuto viene inviato al sistema di ricerca per l'indicizzazione. Il contenuto dei nuovi file grafici può quindi essere visualizzato nell'indice, diventando disponibile per la ricerca, con un ritardo che può essere anche di diverse ore.

Le informazioni relative al funzionamento di ABBYY Recognition Server 3.0 IFilter vengono memorizzate in un registro eventi archiviato nel file IFilterBackendLog.txt (sottocartella Bin della cartella di installazione di ABBYY Recognition Server 3.0). Per impostazione predefinita il registro non è abilitato. Per abilitarlo, selezionare l'opzione corrispondente nella finestra di dialogo **Impostazioni IFilter**. Il registro contiene informazioni relative ai seguenti elementi:

- avvio e arresto di IFilter;

- file inviati ad ABBYY Recognition Server per il riconoscimento;
- errori di IFilter.

Le informazioni sugli errori critici relativi al funzionamento di IFilter per Microsoft Search vengono registrate nel Visualizzatore eventi del sistema (**Start > Pannello di controllo > Strumenti di amministrazione > Visualizzatore eventi > Applicazione**).

Impostazioni di connessione

Protocolli di connessione

ABBYY Recognition Server può utilizzare il protocollo Named Pipes o TCP/IP per connettersi ai computer in cui sono installati i relativi componenti. Per impostazione predefinita, subito dopo l'installazione viene utilizzato il protocollo Named Pipes. Se la connessione con il computer in cui è installato uno dei componenti non viene stabilita, potrebbe non essere possibile registrare una Stazione di elaborazione. Per rendere il computer disponibile, assicurarsi che la condivisione dei file sia consentita e che la porta 445 sia aperta.

È inoltre possibile utilizzare il protocollo TCP/IP:

1. Arrestare i servizi di Server Manager e di tutte le stazioni di elaborazione (**Start>Impostazioni>Pannello di controllo>Strumenti di amministrazione>Servizi**).
2. Nel ramo del registro di sistema **HKEY_LOCAL_MACHINE\Software\ABBYY\RecognitionServer\3.0** (**HKEY_LOCAL_MACHINE\SOFTWARE\Wow6432Node\ABBYY\RecognitionServer\3.0** per sistemi a 64 bit), creare una Chiave di protocollo e impostare il relativo valore su "TcpIp".
Nota: Il valore di questa chiave distingue fra maiuscole e minuscole.
3. Specificare i valori delle chiavi ServerPort1, ServerPort2 e StationPort che determinano i numeri delle porte di connessione. Le porte ServerPort1 e ServerPort2 sono utilizzate dal componente Server Manager, mentre la porta StationPort è utilizzata dai componenti Stazione di elaborazione. Se la porta non è specificata, verrà utilizzato il valore predefinito. I valori predefiniti sono rispettivamente "3980", "3981" e "3982". Se i componenti Server Manager e Stazione di elaborazione sono installati nello stesso computer, le porte devono essere diverse.
4. Riavviare Server Manager e tutti i servizi della Stazione di elaborazione. Riavviare utilizzando i Servizi e un account utente che soddisfi i requisiti seguenti:
 - Nel caso di una rete basata su dominio, deve essere un account utente di dominio.
 - Nel caso di una rete workgroup, l'account utente deve essere l'Amministratore o un membro del gruppo Power Users con una password non vuota.
5. Chiudere il componente Console di amministrazione remota ed eseguirlo nuovamente.
6. Aprire la finestra di dialogo **Proprietà Stazione di elaborazione** per ogni Stazione di elaborazione presente nel riquadro **Dettagli** del nodo **Stazioni di elaborazione**. Assicurarsi che lo stato di connessione corrente sia **Connesso**. Scegliere **OK**.
7. Fare clic sul pulsante **Aggiorna** nella barra degli strumenti della Console di amministrazione remota.

Importante. I valori delle chiavi Protocol, ServerPort1, ServerPort2 e StationPort devono essere identici in tutti i computer in cui sono installati i componenti di ABBYY Recognition Server.

Per ripristinare il protocollo Named Pipes:

1. Arrestare i servizi di Server Manager e di tutte le stazioni di elaborazione (**Start>Impostazioni>Pannello di controllo>Strumenti di amministrazione>Servizi**).
2. Specificare "NamedPipes" come valore della chiave Protocol. I valori delle porte vengono ignorati.
3. Riavviare Server Manager e tutti i servizi della Stazione di elaborazione tramite Servizi, quindi chiudere il componente Console di amministrazione remota ed eseguirlo nuovamente.
4. Aprire la finestra di dialogo **Proprietà Stazione di elaborazione** per ogni Stazione di elaborazione presente nel riquadro **Dettagli** del nodo **Stazioni di elaborazione**. Assicurarsi che lo stato di connessione corrente sia **Connesso**. Scegliere **OK**.
5. Fare clic sul pulsante **Aggiorna** nella barra degli strumenti della Console di amministrazione remota.

Riavvio dei servizi con un account utente

Se durante l'installazione è stato scelto di eseguire i servizi Server Manager e Stazione di elaborazione con un account di sistema locale, è possibile che sia necessario riavviarli successivamente utilizzando un account utente. Per ulteriori informazioni, vedere **Selezione di un account utente**. Per riavviare Server Manager con un altro account utente:

- Aprire Servizi (**Start>Impostazioni>Pannello di controllo>Strumenti di amministrazione>Servizi**).
- Fare clic con il pulsante destro del mouse sul servizio **ABBYY Recognition Server 3.0 Server Manager** e fare clic su **Proprietà**.
- Nella scheda **Connessione**, selezionare **Account** e specificare un account utente.

- Immettere la password per l'account utente nella casella **Password** e nella casella **Conferma password**, quindi fare clic su **OK**.
- Riavviare Server Manager.

Le stesse operazioni devono essere eseguite per riavviare la Stazione di elaborazione con un altro account utente.

Dopo avere riavviato i servizi, eseguire le operazioni seguenti:

- Chiudere il componente Console di amministrazione remota ed eseguirlo nuovamente.
- Aprire la finestra di dialogo **Proprietà Stazione di elaborazione** per ogni Stazione di elaborazione presente nel riquadro **Dettagli** del nodo **Stazioni di elaborazione**. Assicurarsi che lo stato di connessione corrente sia **Connesso**. Scegliere **OK**.
- Fare clic sul pulsante **Aggiorna** nella barra degli strumenti della Console di amministrazione remota.

Esecuzione di ABBYY Recognition Server in un computer senza connessione di rete

Se ABBYY Recognition Server non funziona in un computer senza connessione di rete, assicurarsi che durante la registrazione dei componenti il nome del computer sia stato specificato come "127.0.0.1" o "localhost". Se il computer non dispone di una connessione di rete, non è possibile utilizzare il relativo indirizzo IP o nome DNS.

Limite per le connessioni in ingresso di Windows

Per Windows XP Professional, il numero massimo di connessioni di rete concorrenti è 10. Quindi non è possibile connettere a un computer con questi sistemi operativi più di 10 stazioni di elaborazione per volta. Se è necessario utilizzare più di 10 stazioni di elaborazione, installare Server Manager sul computer in cui è installato Windows Server, per il quale non sussistono tali limitazioni.

Risoluzione dei problemi

Server Manager non riesce a stabilire una connessione con la Stazione di elaborazione installata in un computer diverso.

- Assicurarsi che i servizi di Server Manager e delle stazioni di elaborazione vengano avviati ed eseguiti con lo stesso account utente e che questo abbia tutte le autorizzazioni necessarie (vedere **Selezione di un account utente**). Nel caso di una rete workgroup, assicurarsi che l'utente sia l'Amministratore o un membro del gruppo Power Users e che la password non sia vuota.
- Se viene utilizzato il protocollo Named Pipes (opzione predefinita), assicurarsi che in entrambi i computer sia aperta la porta 445.
- Assicurarsi che dal computer in cui è installato Server Manager sia possibile accedere al computer in cui è installata la Stazione di elaborazione e viceversa. Se non è possibile, assicurarsi che l'opzione **Condivisione file e stampanti per reti Microsoft** sia selezionata nella finestra di dialogo **Proprietà - Connessione alla rete locale (LAN)** (**Start>Pannello di controllo>Connessioni di rete>Connessione alla rete locale>Proprietà**) in entrambi i computer.
- È possibile che Windows Firewall blocchi l'operatività dei servizi. In questo caso, aggiungere i servizi all'elenco delle eccezioni per consentirne l'esecuzione:
 - Sul computer in cui è installato Server Manager, scegliere **Start>Pannello di controllo>Connessioni di rete>Connessione alla rete locale>Proprietà>Avanzate>Windows Firewall>Impostazioni>Eccezioni>Aggiungi programma>Sfoggia** e selezionare il file OCRServer3.exe.
 - Sul computer in cui è installata la Stazione di elaborazione, scegliere **Start>Pannello di controllo>Connessioni di rete>Connessione alla rete locale>Proprietà>Avanzate>Windows Firewall>Impostazioni>Eccezioni>Aggiungi programma>Sfoggia** e selezionare il file OCRStation3.exe.
- Nel caso di una rete workgroup, assicurarsi che i computer in cui sono installati Server Manager e la Stazione di elaborazione appartengano allo stesso workgroup.

Server Manager non riesce a stabilire una connessione con la Stazione di verifica, la Stazione d'indicizzazione o con la Console di amministrazione remota installata su un computer diverso

- Nel caso di una rete workgroup, assicurarsi che l'utente che lavora con la Stazione di verifica (o con la Stazione d'indicizzazione o con la Console di amministrazione remota) sia l'Amministratore o un membro del gruppo Power Users e che la password non sia vuota. Assicurarsi che sul computer su cui è installato Server Manager sia presente un account con lo stesso nome utente e password di quello che esegue la Stazione di verifica (o la Stazione d'indicizzazione o la Console di amministrazione remota). Se l'account non esiste, è necessario crearlo.
- Se viene utilizzato il protocollo Named Pipes (opzione predefinita), assicurarsi che su entrambi i computer sia aperta la porta 445.
- Assicurarsi che dal computer su cui è installato Server Manager sia possibile accedere al computer su cui è installata la Stazione di verifica (o la Stazione d'indicizzazione o la Console di amministrazione remota) e viceversa. Se non è possibile, assicurarsi che nella finestra di dialogo **Proprietà della connessione alla rete locale** su entrambi i computer sia selezionata l'opzione "Condivisione file e stampanti per reti Microsoft" (**Start > Pannello di controllo > Connessioni di rete > Connessione alla rete locale > Proprietà**).
- Nel caso di una rete workgroup, assicurarsi che i computer su cui sono installati Server Manager e la Stazione di verifica (o la Stazione d'indicizzazione o la Console di amministrazione remota) appartengano allo stesso workgroup.

Nessuna connessione con il server FTP esterno

Se il flusso di lavoro non riceve le immagini da una cartella presente sul server FTP, assicurarsi che l'account utente utilizzato per eseguire i servizi di Server Manager disponga dei diritti di accesso alla rete esterna. Vedere anche **Riavvio dei servizi con un account utente**.

Il flusso di lavoro non viene avviato e viene visualizzato il messaggio di errore: "Impossibile accedere ad alcune cartelle di lavoro"

- Assicurarsi che la cartella esista.
- Assicurarsi che l'account utente utilizzato per eseguire il servizio di Server Manager abbia autorizzazioni di lettura/scrittura per questa cartella.
- Se il percorso contiene un'unità di rete (ad esempio, X:\ Cartella), specificare il percorso completo della cartella, per esempio \\Computer\...\Cartella.

Durante l'elaborazione delle immagini, un avviso visualizzato sul computer in cui è in esecuzione Server Manager informa che lo spazio su disco è insufficiente

Server Manager memorizza tutti i file in coda per la verifica nella propria cartella dei file temporanei, il cui percorso predefinito è <Cartella di installazione>\Bin\RecognitionServer3Temp. Se lo spazio nell'unità in cui si trova la cartella di installazione del programma non è sufficiente, è possibile cambiare il percorso della cartella temporanea e scegliere un altro disco rigido. È possibile cambiare il percorso nella finestra di dialogo **Proprietà Recognition Server**.

Recupero di documenti di immagine in corso di elaborazione con ABBYY Recognition Server

In alcuni casi, ad esempio se l'elaborazione di un documento richiede più tempo del previsto o se si è verificato un errore di connessione della rete, potrebbe essere necessario recuperare un file di immagine prima che ABBYY Recognition Server abbia completato l'elaborazione. È possibile recuperare l'immagine dalla sottocartella Immagini nella cartella dei file temporanei di Server Manager. È possibile visualizzare e modificare il percorso della cartella dei file temporanei di Server Manager nella finestra di dialogo Proprietà Recognition Server. Il percorso predefinito è <Cartella di installazione>\Bin\RecognitionServer3Temp. L'immagine è memorizzata in questa cartella di file temporanei dal momento in cui viene prelevata dalla cartella di input a quando viene pubblicata nella cartella di output. L'ID lavoro viene aggiunto come prefisso al nome del file di immagine.

Ai nomi dei file di output vengono aggiunti suffissi numerici

Per evitare conflitti nei nomi file nella cartella di output è possibile che al nome del file venga aggiunto l'ID lavoro. Per evitare questo conflitto, è necessario assicurarsi che i nomi dei file di output siano univoci. Ad esempio, è possibile consentire l'aggiunta di data e ora ai nomi dei file di output nella finestra di dialogo **Impostazioni formato di output**.

La Stazione di verifica si blocca all'avvio

Se nel registro di sistema è stato specificato come percorso del server l'indirizzo di un computer che non esiste, è possibile che la Stazione di verifica si blocchi all'avvio. Per prevenire questa situazione, rimuovere i valori seguenti dal registro di sistema: **HKEY_LOCAL_MACHINE\Software\ABBYY\RecognitionServer\3.0\DefaultServerLocation** (**HKEY_LOCAL_MACHINE\SOFTWARE\Wow6432Node\ABBYY\RecognitionServer\3.0\DefaultServerLocation** per sistemi a 64 bit) e **HKEY_CURRENT_USER\Software\ABBYY\RecognitionServer\3.0\VerificatonStation\serverLocation**, quindi riavviare la Stazione di verifica.

La Stazione di digitalizzazione non riesce ad esportare un batch e compare il seguente messaggio: "Impossibile accedere alla cartella Input del flusso di lavoro. Utilizzare un flusso di lavoro con una cartella condivisa se il server si trova su un altro computer."

Assicurarsi che la cartella di input del flusso di lavoro usata per l'esportazione è condivisa e l'account utente con cui è eseguita la Stazione di digitalizzazione abbia le autorizzazioni per scrittura in questa cartella.

Recognition Server non è in grado di recuperare messaggi da un server e-mail POP3 o di inviare messaggi tramite un server SMTP

Questo potrebbe accadere se un firewall blocca la connessione di rete con il server di posta elettronica. Per consentire a Recognition Server di ricevere e inviare messaggi, personalizzare il firewall in modo che sia consentita la connessione con il server di posta elettronica tramite la porta specificata. Inoltre, potrebbe essere necessario riavviare Server Manager sotto un account utente che abbia i diritti di accesso al server di posta elettronica remoto. Per ulteriori informazioni, vedere **Riavvio dei servizi con un account utente**.

La separazione del documento mediante codici a barre non avviene correttamente

- Assicurarsi che i codici a barre di questo tipo siano supportati da ABBYY Recognition Server 3.0.
- Assicurarsi che la posizione e le dimensioni dei codici a barre siano adatte al riconoscimento.
- Se le pagine contengono codici a barre di bassa qualità di stampa/digitalizzazione, non possono essere riconosciute e quindi la separazione del documento non può essere eseguita correttamente.

Quando si lavora con il programma compare un messaggio di errore di accesso al file

Quando si elabora un grande batch di immagini, alcune immagini scompaiono (non compaiono né nella cartella di output, né nella cartella Eccezioni), e contemporaneamente ci sono molti file nelle cartelle temporanee del server (<cartella d'installazione>\Bin\RecognitionServer3Temp) e della Stazione di elaborazione (<cartella d'installazione>\Bin\ProcessingStation3Temp) e ci sono molti messaggi "L'accesso al file è stato negato", o "Si è verificata una violazione di condivisione durante l'accesso al file", o "File non trovato" nel registro del Server. Messaggi di errore di questo genere indicano che alcune impostazioni di sistema creano un conflitto di accesso al file. In questi casi si raccomanda di impostare il programma antivirus o qualsiasi altro programma specifico in modo che non controlli le cartelle temporanee del server e della Stazione di elaborazione di ABBYY Recognition Server.

Assistenza tecnica

Per ulteriori informazioni e supporto sulle modalità di installazione e utilizzo di ABBYY Recognition Server 3.0, è possibile rivolgersi all'assistenza tecnica di ABBYY o ai partner ABBYY autorizzati. Per informazioni su come contattarci, consultare la sezione "Support" (Assistenza tecnica) nel sito www.abbyy.com o la Guida di ABBYY Recognition Server 3.0.